

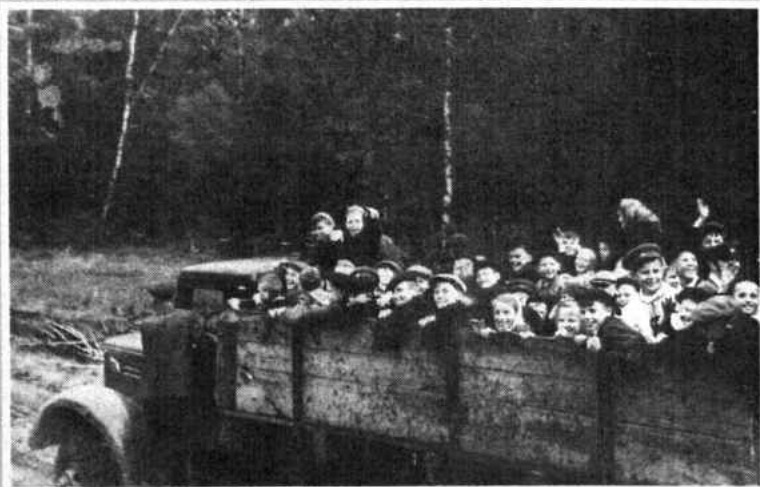
ЛЕТНИЙ ОТДЫХ ДЕТЕЙ. ПИОНЕРСКИЙ ЛАГЕРЬ «БИРЮСА»...



Когда была «открыта» красивейшая река Бирюса и к тому же до Новобирюсинска, который расположился на берегу этой реки, тянулся железнодорожный путь – тогда было решено построить в этих живописных местах пионерский лагерь для летнего отдыха детей. Пологий песчаный берег удобен для пляжа, возле берега неглубокие места, изумительный пейзаж... Семьи в лесных посёлках были в то время в основном многодетные, нужно было отдых сотен детей сотрудников и работников Учреждения У-235 сделать организованным.

**Так, в 1960 году
в пионерском
лагере «Бирюса»
высадился
первый детский
«десант»...**

**Выходили из поезда,
пересаживались
на автомашины...**



... и ехали дальше.



**Приходилось
и пешком ходить...**



СОБЫТИЯ В ФОТОГРАФИЯХ



Провожали детей
и работников
пионерлагеря
с оркестром.
Все идут
на вокзал
ст. Нижняя Пойма
(Решоты).

Пассажиры
в поезде
«Трудовом».



Проводы
продолжаются...



**На катере
на другой берег
Бирюсы –
в пионерский
лагерь.**

**Наконец,
приехали
и высадились
на берег.**

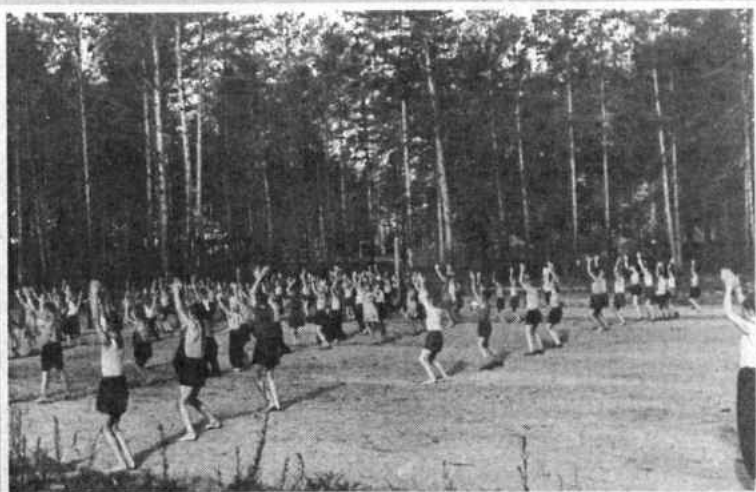


**Добро
пожаловать!**



**Первое лето
жили
в палатках.**

Зарядка и умывание —



на свежем воздухе.

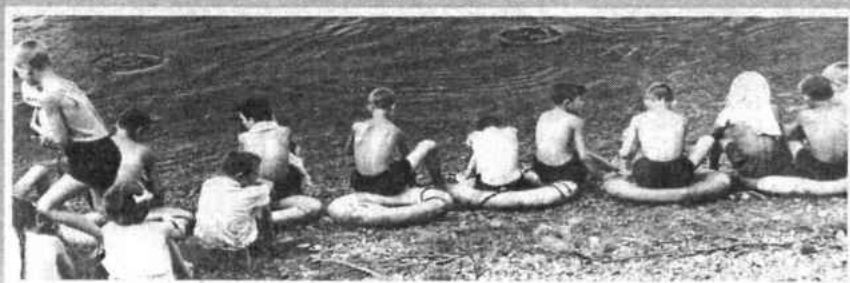
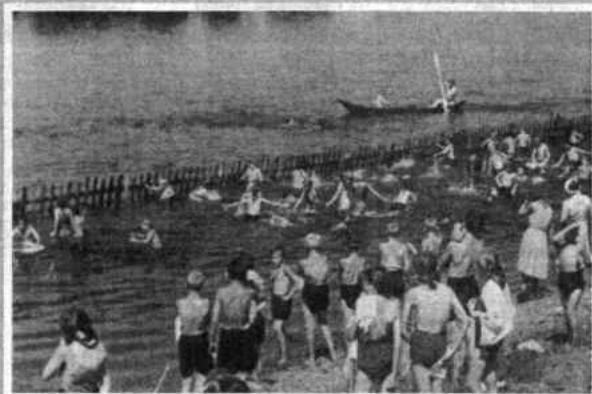
Занятия по интересам





Проведение «линеек» – дело обязательное.





Очень нравилось детям ходить в походы и ловить рыбу.



**С удовольствием
на катере катались
по реке –
красотища кругом
неописуемая!**



**У костра
слушали
удивительные
истории.**

**А вот и незаметно
и быстро закончился
сезон отдыха.
В последний вечер –
прощальный костёр,
и сборы
в обратную
дорогу.**

**Пора
возвращаться
домой.**



**Из воспоминаний
Грековой А. М.,
ветерана труда,
медицинского работника
со стажем
более 40 лет
в Учреждении У-235.**



ТАК БЫЛО...

«49 лет назад – 3 августа 1959 года, после окончания Рыбинского медучилища, я была направлена на работу в качестве фельдшера скорой помощи в больницу У-235. Было выстроено новое 2-х этажное деревянное здание (для молодых специалистов), которое стоит до сих пор по улице Дзержинского.

Молодых специалистов ждали, распределяли по отделениям и заполняли рабочие места для Учреждения.

Запомнилось: в доме специалистов жили все молодые, было весело, дружно, ходили в кино в клуб имени Дзержинского. Летом в среду, субботу, воскресенье на танцплощадке на стадионе были танцы – играл духовой оркестр, куда сходились и пожилые, и молодые, танцевали все. Приходили даже супруги Таскаевы Н. А. и В. С.

В доме специалистов молодёжь долго не задерживалась – женились, выходили замуж, разъезжались по отделениям. Кто отработывал 3 года и не хотел оставаться здесь, уезжал домой.

Это были самые весёлые годы молодости, на долго запоминающиеся.

В 1960 году строился железнодорожный мост через р. Бирюса, на противоположном берегу которой находился пионерский лагерь и посёлок Ново-Бирюсинск.

На возвышенном месте стоял сказочный рубленый дом, где располагалась контора и несколько палаток для строителей.

Для работы в пионерский лагерь приезжали студенты из Енисейского пединститута – вос-

питателями, пионервожатыми, и я ездила 3 года фельдшером.

Поезд «Трудовой» (так его называли) ходил до ст. Черманчет. Дальше дети шли пешком до д. Шелаево, там на другой берег – небольшим пароходиком. Стояло 8 палаток в сосновом бору – красивое, возвышенное, сказочное место. Связи не было – только рация.

Пионерский лагерь охраняли два военнослужащих в/ч 6604 на катере (один из них Болгов Г. А. проживает и сейчас в Решотях).

Начальником пионерского лагеря был Мадорский Семен Аркадьевич – очень любил детей, беспокоился о них, часто вечерами у костра рассказывал свои приключения и жизненные были. Очень хорошо знал историю, и мы вечером все потихоньку сходились вокруг него (воспитатели, вожатые, медики).

Детиходили в походы, шли берегом реки по тропе, где сейчас находится посёлок Н-Бирюсинск.

Приезжали с концертами для строителей артисты, их в пионерском лагере всегда ждали, зачастую угощали свежей ухой.

Отдыхали там дети рабочих и служащих Учреждения, в том числе и дети руководителей – Та-

скаева Н. А., Яковлева Ю. И., Лукьянова И. П.

Один раз в неделю из Тайшета приходил паром, и детей на экскурсию возили по реке. Было очень весело и дружно — незабываемые времена и просторы.

На субботу и воскресенье приезжал духовой оркестр в/ч 6604, дирижер Говоруха В.Н., и он же исполнитель сольных номеров (очень хорошо исполнял оперетты).

В воскресные дни детей посещали родители, которых угощал повар Иван Иванович, кормил всех, был очень гостеприимным человеком,

на всё находил время и внимание. Ещё запомнился кладовщик Валетчик Г. А., который в то время был незаменимым работником: завхоз, подсобный рабочий и рыбак. Порой за ночь наловит рыбы, а повар Иван Иванович на больших листах пожарит и накормит всех детей.

Многие дети с удовольствием ездили отдыхать несколько лет подряд, да и путёвки зачастую были почти бесплатные.

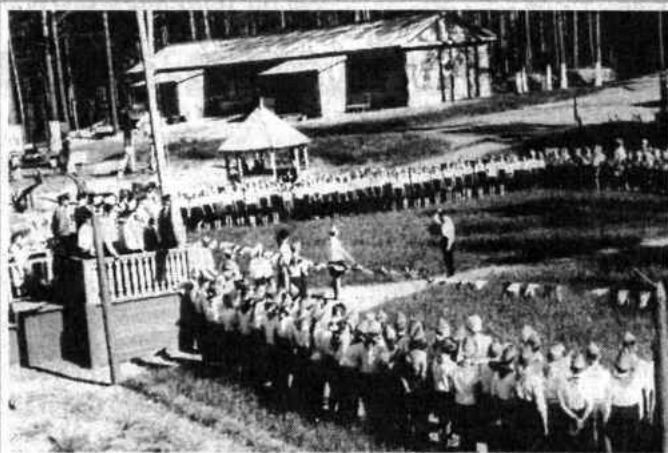
Но с годами всё совершенствовалось, на смену палаткам пришли рубленые корпуса. Стало, конечно, комфортно, но менее сказочно...».



Через несколько лет — это был уже другой пионерлагерь, прежним осталось только название «Бирюса».

Руководство Управления У-235 большое внимание уделяло улучшению его бытовых условий: были построены настоящие основательные из бруса жилые корпуса, столовая, бассейн, игровые площадки, стадион и другое.

Жизнь детей в пионерском лагере приобрела более чёткий, организованный характер.





Более 30 лет служил пионерский лагерь «Бирюса» детям Учреждения, был местом их массового летнего отдыха, где они набирались сил, весело проводили время, находили новых друзей, учились жить в большом коллективе, в общем, закалялись морально и физически. И был закрыт в 90-х годах, когда жизнь резко изменилась и «перестроилась».

Из истории посёлка РЕШОТЫ

60^{-е}
ГОДЫ.

В связи с развитием Учреждения У-235 на север от Транссибирской магистрали размещались исправительно-трудовые лагеря, строились подъездные пути. Необходимо было заниматься строительством железной дороги.

В 1937 году она была построена до шестого километра, в 1939 году до станции Берёзовка. Для перевозок грузов необходимо было депо, которое открылось в 1939 году. До 1960 года железная дорога, пролегающая на север, относилась к У-235.

Для строительства железнодорожной ветки Решоты — Н-Бирюсинская от Ангарстроя было создано предприятие ОВЭ (отделение временной эксплуатации).

1964 год ... построены тротуары, отремонтированы 10 километров дорог, построен водопровод, посажено много деревьев, цветов.

1968-1969 годы... На территории Нижнепойменского поселкового Совета действовали предприятия: Решотинский канифольный завод, станция Решоты, Решотинский ЛПХ, Пойменский лесхоз (образовался с 1963 г. путём рассоединения с У-235), комбинат Краслес, ОРС У-235, Тунгусский леспромхоз, ОВЭ (отде-

ление временной эксплуатации), СМП-271, автохозяйство № 1 «Краслес», ЦРММ, жилищно-коммунальная контора комбината «Краслес», начальные школы № 1 и 2, музыкальная школа (с 1963 года).

1968 год... Первых учеников приняла школа № 20. Построено двухэтажное здание в кирпичном исполнении с большими светлыми кабинетами.