



Место канско-чунско- шелаевско-шиткинско-тайшетских земель на карте
административно-территориального деления Сибири
XVII - XX вв.

О том, что нам дорого, мы хотели бы знать всё

К вопросу о месте канско-чунско-шиткинско-тайшетских
земель в системе административно-территориального
деления Сибири

«Административно-территориальное устройство (АДУ) – это разделение территории государства на административно-территориальные единицы (волости, уезды, районы, области, края, провинции, губернии, республики), в соответствии с которыми строится система местных органов государственной власти и органов местного самоуправления.

Понятия ***канско-чунско-шиткинско-тайшетские земли*** впервые введено Селезнёвым Е.С. в брошюре «На земле древних кетов» в 1996 г. для обозначения территории, на которой впоследствии будет создаваться Тайшетский, Шиткинский районы, объединенные в 1960 г. с ликвидацией Шиткинского района.

Место - это географическое пространство, занимаемое каким либо телом или предметом; известное пространство вообще, занятое либо порожнее; ширь, простор, пустота.

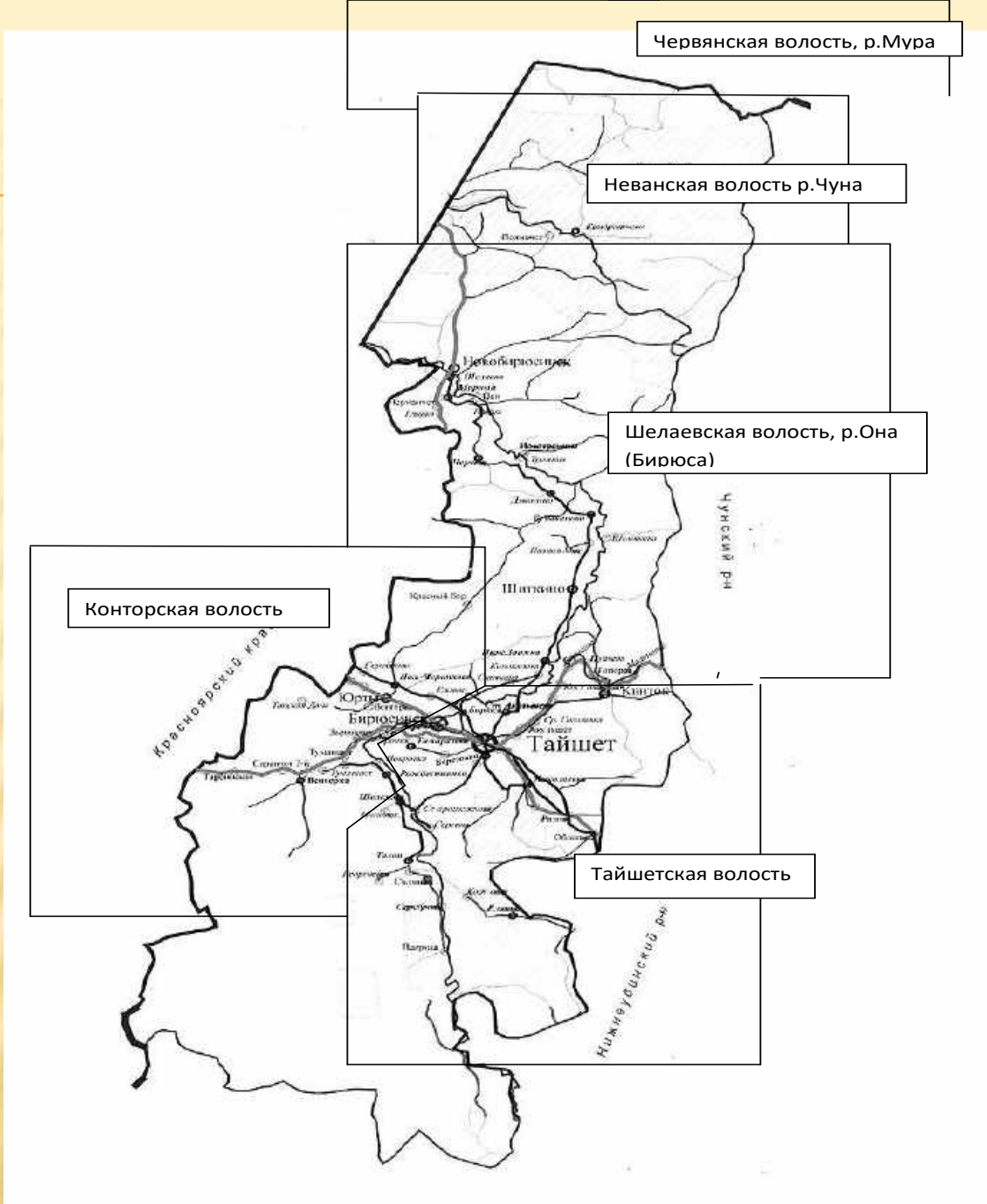
Енисейский уезд: 16 присудов в т.ч. Тасеевского острога; Анциферский и Кежемский; Ясачные волости 13 ясачных волостей: в т.ч. Чунская, Мурская, Чадобская,



Красноярский уезд 12 присудов: в тч. Канский острог,

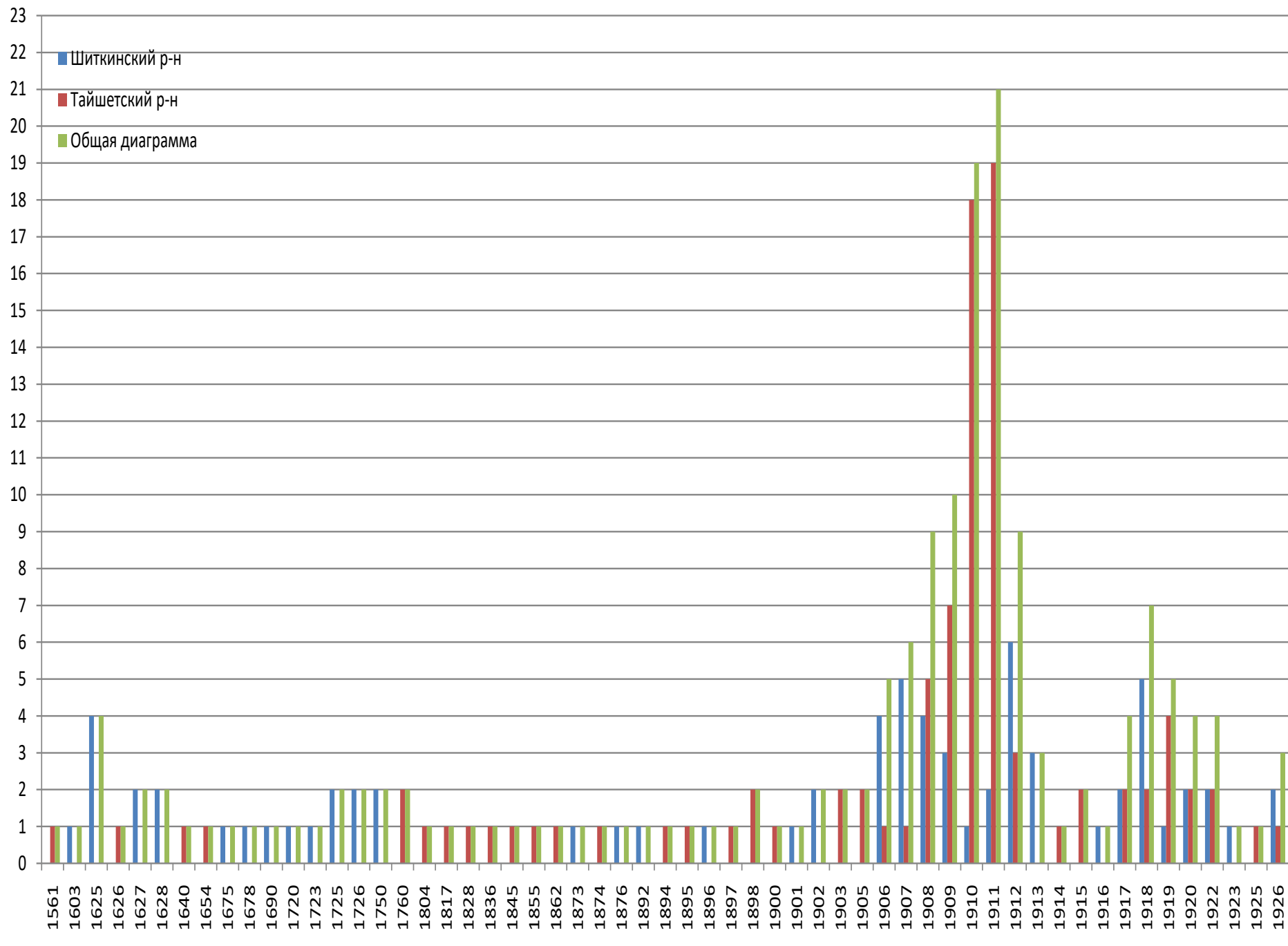
Кроме того, в Красноярском уезде считалось 8 ясачных «землиц»: Качинская, Аринская, Камасинская, Яринская, Кайбальская, Удинская и Канская. ²

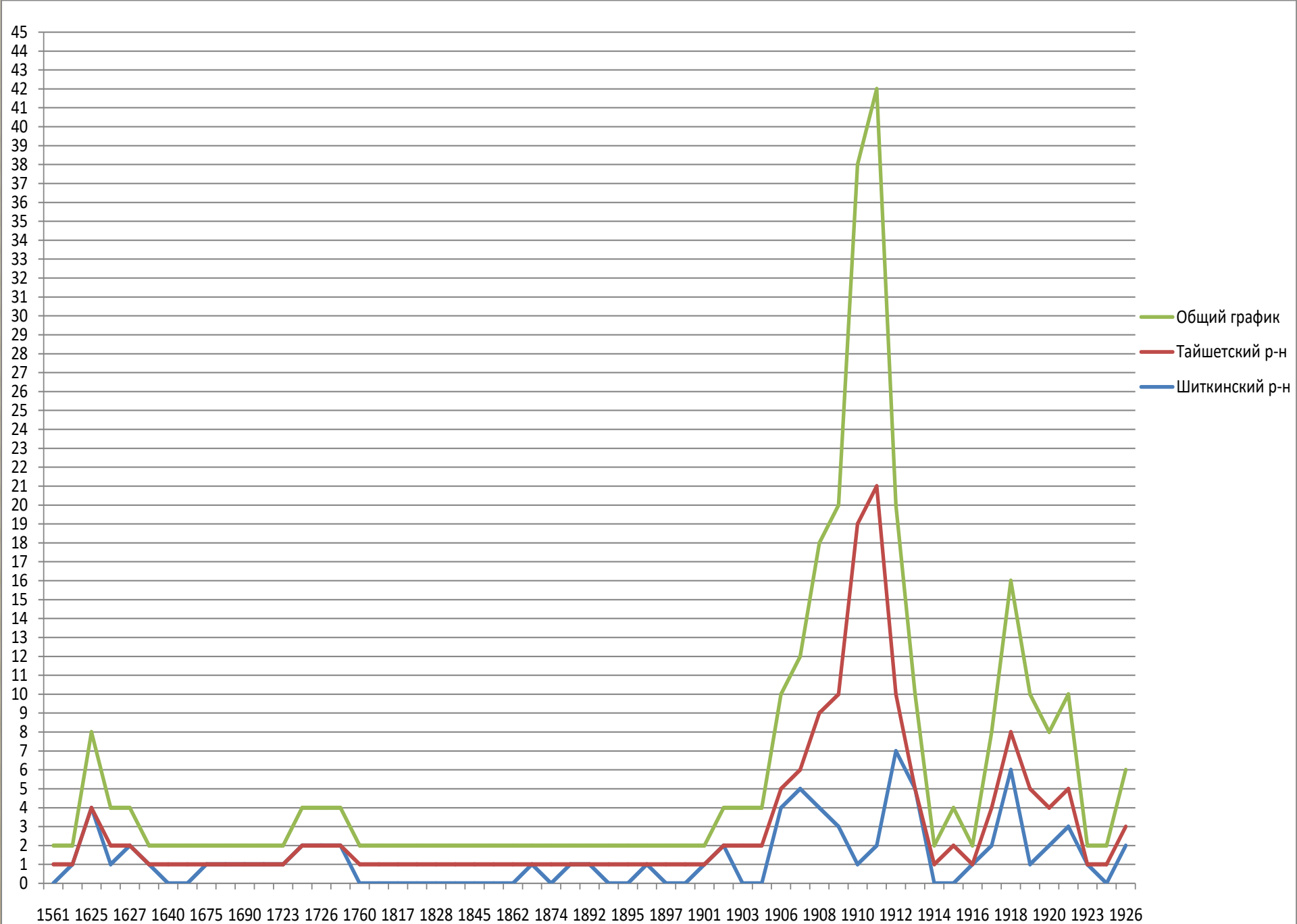
1735 год



Карта – схема территорий волостей на 1913 г.

К вопросу определения границ волостей
по списку населенных пунктов





К вопросу административно-
территориальной
самостоятельности Енисейской
и Иркутской губерний

Процесс образование административно-территориальной самостоятельности енисейских,
иркутских земель

| год | Изменения в административно-территориальном устройстве Енисейского острога | Изменения в административно-территориальном Иркутского острога |
|-----------|---|---|
| 1610 | Основание Енисейского острога | |
| 1628 | Основание Красноярского острога | |
| 1661 | | Основание Иркутского острога |
| 1676 | Енисейский разряд | |
| 1690 | | Иркутск стал штатным городом |
| 1708-1782 | Сибирская губерния | |
| | Енисейский разряд | |
| 1719-1724 | Енисейская провинция Сибирской губернии | Иркутская провинция Сибирской губернии |
| 1731 | | Во главе Иркутской провинции встал Вице-губернатор |
| 1736 | | Иркутский Вице-губернатор стал независим от Тобольского губернатора |
| 1764-1782 | Сибирское царство – переименованное Сибирская губерния | |
| 1764 | Енисейская провинция в составе Иркутской генерал-губернаторства | Иркутская губерния во главе с генерал-губернатором |
| 1773-1775 | Енисейская провинция ликвидирована , часть ее вошла в состав Иркутского наместничества | Иркутская наместничество: в ее составе Иркутская область |
| 1797-1926 | | Иркутская губерния |
| 1822 | | Восточно-Сибирское генерал-губернаторство: Иркутская губерния |
| | Енисейская губерния в составе Вост-Сиб. Генерал-губернаторства | |
| 1887-1929 | | Иркутское генерал-губернаторство: Иркутская губерния |
| | Енисейская губерния в составе Иркутского генерал-губернаторства | |
| 1925 | Сибирский край | |
| 1925 | Енисейская губерния | |
| 1926 | | Иркутская губерния |
| 1934 | Красноярский край | |
| 1937 | | Иркутская область |

1. Енисейская земля в отличии от Иркутской земли раньше получила АТ самостоятельность – как острог (1619) и как разряд (1677)

2. Иркутская земля имела АТ самостоятельность более продолжительная, чем у Енисейской земли: с 1764 до 1926 года – 165 лет, Енисейская земля – 32 года с 1676 до 1708 .

3. Как АТ Единица советского государства Енисейская земля стала раньше самостоятельным краем, чем Иркутская область на 2 года.

4. Енисейские АТЕ входили в состав Иркутских АТЕ, а не наоборот.

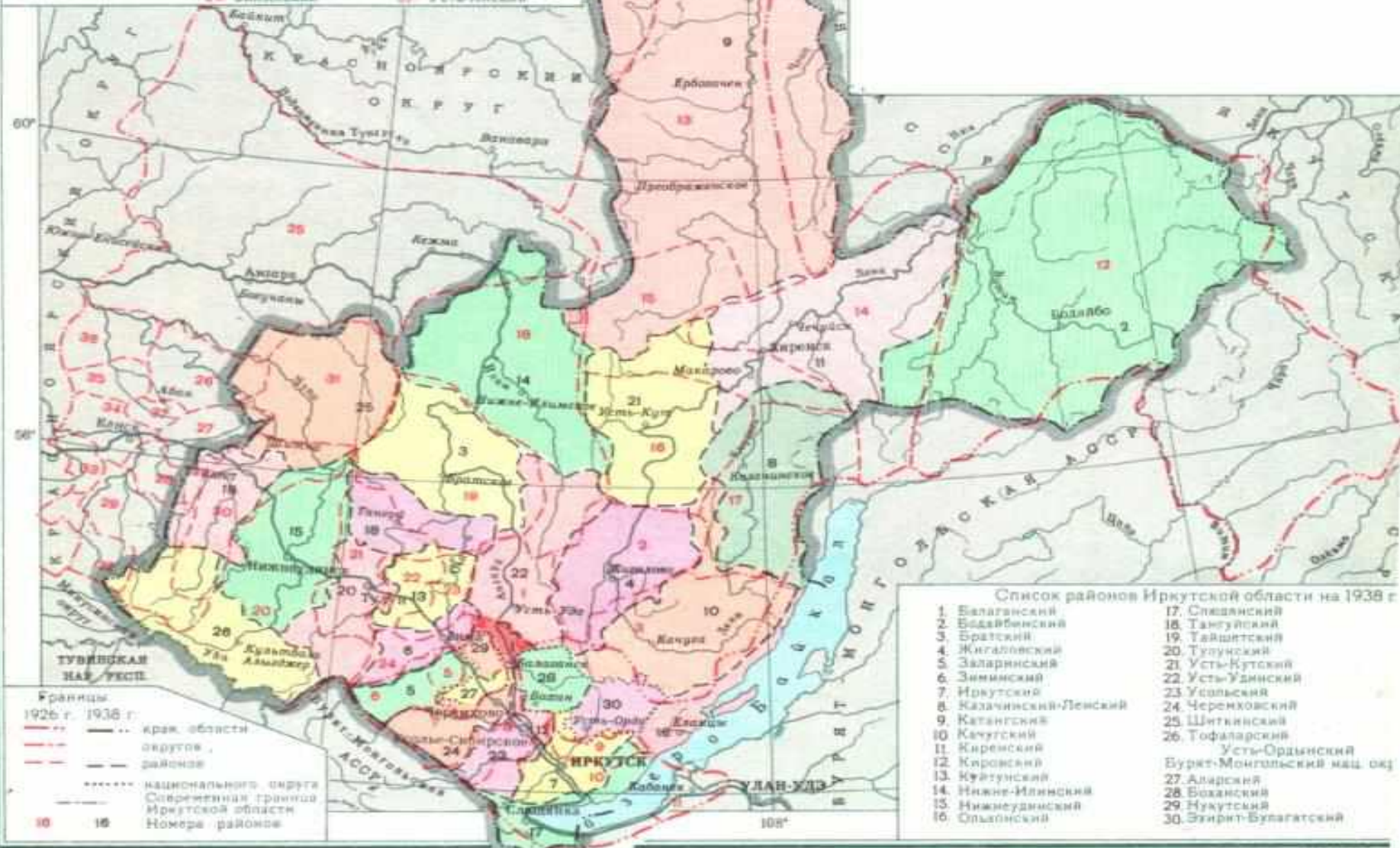
5. Органы первичных АТЕ чаще располагались в Иркутске, чем в Енисейске-Красноярске

6. На территории енисейских земель было создано два центра АТУ, а в иркутских землях только один – неизменный Иркутск.

К вопросу о районировании Сибири
нач. XX века

Список районов Сибирского края на 1926 г.

| | | |
|------------------|--------------------|--------------------|
| Иркутский округ | Киренский округ | Канский округ |
| 1. Усть-Удинский | 13. Преображенский | 25. Пронгарский |
| 2. Жигаловский | 14. Чечуйский | 26. Аларский |
| 3. Качугский | 15. Макаровский | 27. Ингашевский |
| 4. Балаганский | 16. Усть-Кутский | 28. Аюнашевский |
| 5. Заларинский | 17. Казачинский | 29. Ирбейский |
| 6. Тугинский | Тулунский округ | 30. Тайшетский |
| 7. Черемховский | 18. Нижне-Илимский | 31. Шиткинский |
| 8. Усольский | 19. Братский | 32. Агаинский |
| 9. Олунский | 20. Нижнеудинский | 33. Рыбинский |
| 10. Иркутский | 21. Тулуновский | 34. Канский |
| 11. Кабанский | 22. Куйтунский | 35. Рождественский |
| 12. Бодайбинский | 23. Кингилевский | 36. Тасеевский |
| | 24. Зиминский | 37. Усть-Янский |



Список районов Иркутской области на 1938 г.

| | |
|------------------------|----------------------------|
| 1. Балаганский | 17. Слюдянский |
| 2. Бодайбинский | 18. Талгуский |
| 3. Братский | 19. Тайшетский |
| 4. Жигаловский | 20. Тулуновский |
| 5. Заларинский | 21. Усть-Кутский |
| 6. Зиминский | 22. Усть-Удинский |
| 7. Иркутский | 23. Усольский |
| 8. Казачинский-Ленский | 24. Черемховский |
| 9. Качугский | 25. Шиткинский |
| 10. Киренский | 26. Тофаларский |
| 11. Красноярский | Усть-Ординский |
| 12. Куйтунский | Бурят-Монгольский нац. ок. |
| 13. Кунгурский | 27. Аларский |
| 14. Нижне-Илимский | 28. Бодайбинский |
| 15. Нижнеудинский | 29. Нуртский |
| 16. Олунский | 30. Эгирит-Булагатский |

Границы
 1926 г. 1938 г.
 - - - - - край области
 - - - - - округов
 - - - - - районов
 - - - - - национального округа
 - - - - - современной границы Иркутской области
 10 16
 Номера районов



Карта 26 Шиткинский и Тайшетский районы 1926 и 1938 гг.





**Шиткинский район – 32353 кв.км,
18 сельсоветов, 91 нас.пункт, 3096 хозяйств,
15470 человек населения (52.7 %
нас.Тайшетского)
(7742 муж. пола и 7728 жен.):**

**Тайшетский район – 14501 кв.км (44.8 %
от Шиткинского)
24 сельсовета,
90 нас.пунктов,
6110 личных хозяйств (дворов),
население 29334 человек обоего пола
(14656 муж, 14678 жен.):**

**Итого: 46854 кв.км, 42 с\с. 181 нас.пунктов,
9206 хоз-в. 44804 человек**

**Тайшетский район сегодня: 27000 кв.км,
31 МО; 75 499 человек, (76.4 тыс. 2014 г.;
2001 – 94 000 чел)**



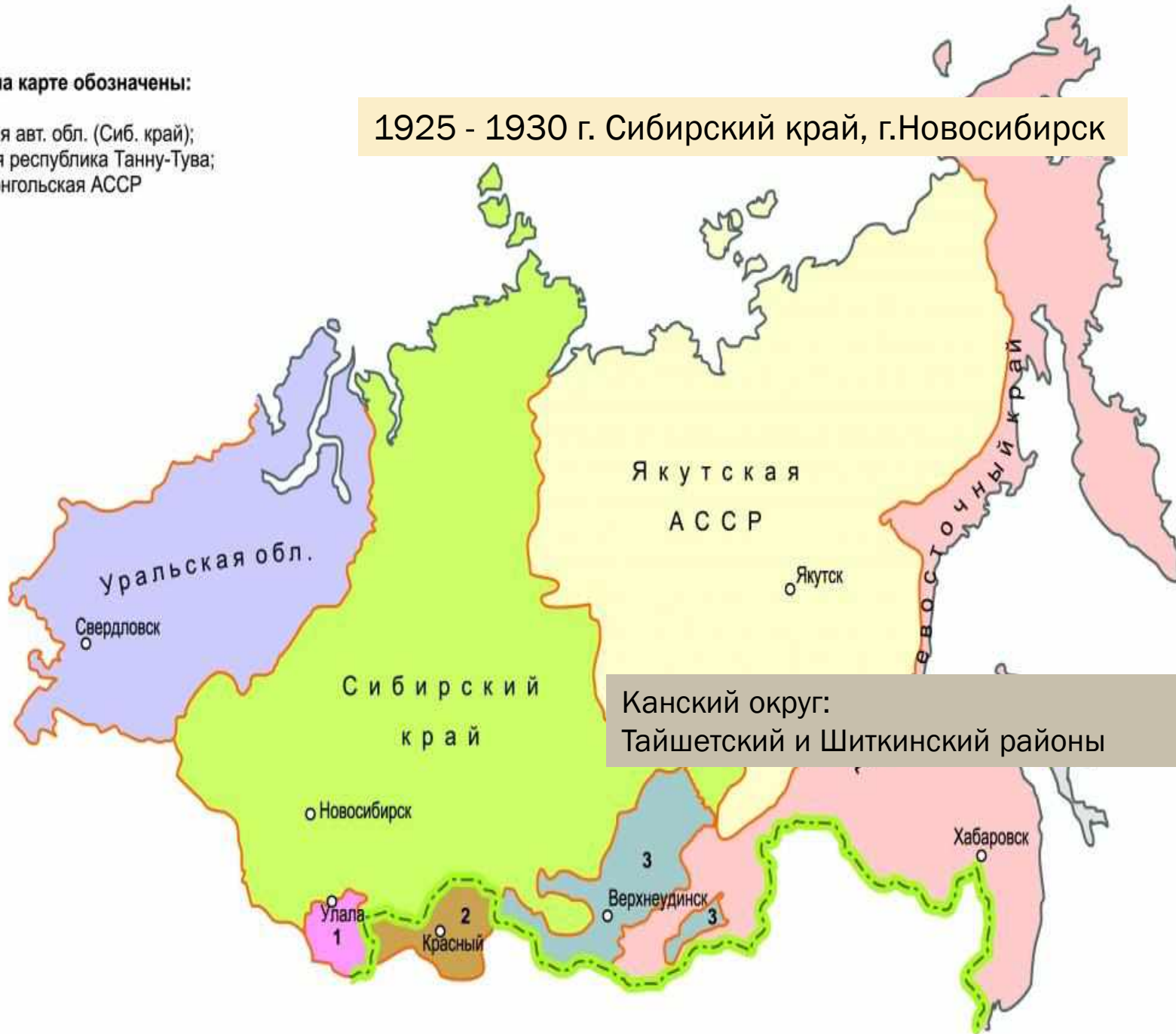
**Курсы председателей и секретарей сельсоветов Тайшетского района, 1926 г,
с.Тайшет**

Первые председатели и секретари сельских Советов депутатов трудящихся Тайшетского района

Цифрами на карте обозначены:

1. Ойротская авт. обл. (Сиб. край);
2. Народная республика Танну-Тува;
3. Бурят-Монгольская АССР

1925 - 1930 г. Сибирский край, г.Новосибирск



Канский округ:
Тайшетский и Шиткинский районы

КРАСНОЯРСКИЙ ОБЛАСТНОЙ РАБОЧИЙ

— ежедневная газета Горкома ВКП(б), Горисполкома, товарищеского

14 декабря 1934 г. Пятница

№ 285 (4908)

В народном колхозном
опыте внутренне-х дел

По ходатайству Народно-Ко-
миссарата внутренних дел СССР,
составлен по делу об убийстве
товарища НЯКОДА прощью ар-
тезвумам ЦКК Союза ССР до
28 декабря 1934 года.

О РАЗУКРУПНЕНИИ ЗАПАДНО-СИБИРСКОГО И ВОСТОЧНО-СИБИРСКОГО КРАЕВ И ОБ ОБРАЗОВАНИИ НОВЫХ ОБЛАСТЕЙ СИБИРИ

Постановление президиума Всероссийского Центрального Исполнительного Комитета

Постановлением президиума Всероссийского Центрального Исполнительного Комитета
Учитывая хозяйственные потребности и объединенных организаций Запа-
дно-Сибирского и Восточно-Сибирского краев, Северо-Иртышской и Челоканской областей,
разному Всероссийского Центрального Исполнительного Комитета постановляет:

1. Образовать Омскую область с центром в г. Омске и поставить под ее районной и на-
циональных округов наместной Северо-Иртышской области и следующих районов
Западно-Сибирского края и Челоканской области: Омского, Исилькульского, Называевско-
го, Крутинского, Топалинского, Б. Реченского, Ишимовского, Е. Кабинского, Щербуклинско-
го, Павлоградского, Черлакского, Калачинского районов и Татарского округа Западно-Сибир-
ского края, Исетского, Уларского, Уларовского, Бердзюлевского, Омутнинского, Галици-
евского, Рензеевского, Казинского, Маслянского и Вихуловского районов Че-
бышской области.

Установить границы между Омской областью и Западно-Сибирским краем по за-
падным границам Тарского округа, Б. Реченского, Ишимовского, Калачинского и Черлак-
ского районов и между Иртышской областью и Челоканской областью по восточным гра-
ницам Исетского, Уларовского, Бердзюлевского, Казинского и Маслянского районов.

2. Создать Красноярский край с центром в г. Красноярске из следующих районов и
округов Западно-Сибирского и Восточно-Сибирского краев: Боготольского, Бердзю-
левского, Ачинского, Назаровского, Ужовского, Мирунинского, Курганского, Каратузского, Ермаков-
ского, Уюмского районов и Хакасской наместной области Западно-Сибирского края, Туркес-
кого, Енисейского, Назарово-Енисейского, Паровозного, Богучанского, Неминского, Б.-Иртыш-
ского, Тасовского, Сухобузловского, Дзержинского, Алаевского, Н.-Игумского, Канского, Ирбай-
ского, Аганского, Урванского, Рыбинского, Манского, Назаровского, Благовещенского, Удурейского,
Юзово, Саянского и Таймырского национальных округов Восточно-Сибирского края.

Установить границы с Западно-Сибирским краем по западным границам Бердзюлевского,
Исилькульского, Назаровского, Уларовского районов и Хакасской наместной области, и с Во-
сточной Сибирью — по восточным границам Енисейского наместного округа, Канско-
го, Богучанского, Алаевского, Н.-Игумского, Манского, Ирбайского, Ачинского районов.

3. Районы Челоканской области передать в наместной Северо-Иртышской области.

Постановление президиума Всероссийского Центрального Исполнительного Комитета 4. декабря
1934 г. Москва, Кремль, 7 декабря 1934 года

Постановление ВЦИК РСФСР о создании Красноярского края

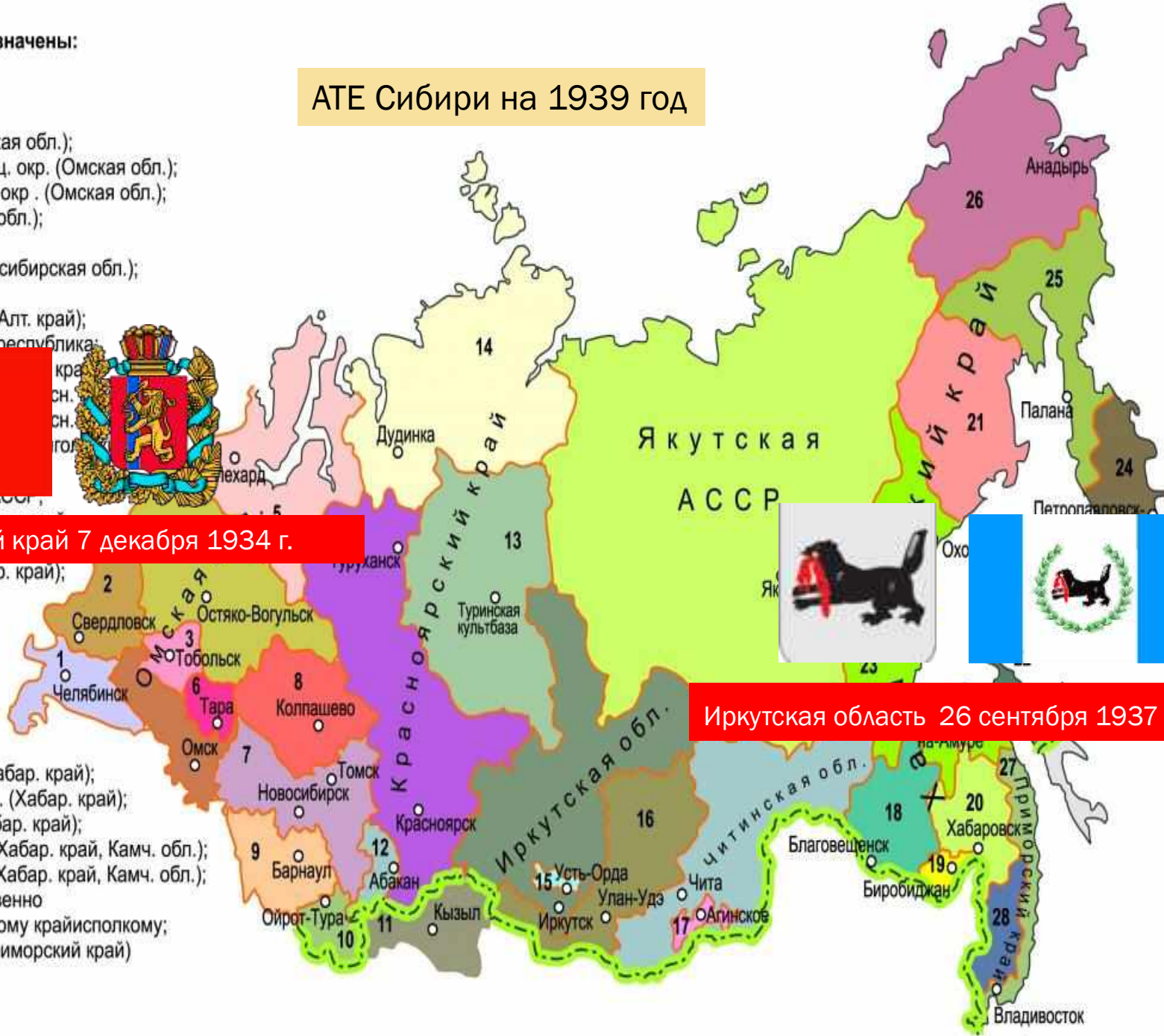
Цифрами на карте обозначены:

1. Челябинская обл.;
2. Свердловская обл.;
3. Тобольский окр. (Омская обл.);
4. Остяко-Вогульский нац. окр. (Омская обл.);
5. Ямало-Ненецкий нац. окр. (Омская обл.);
6. Тарский окр. (Омская обл.);
7. Новосибирская обл.;
8. Нарымский окр. (Новосибирская обл.);
9. Алтайский край;
10. Ойротская авт. обл. (Алт. край);
11. Тувинская народная республика;
12. Хакасия;
13. Красноярский край;
14. Тува;
15. Усть-Ордынский нац. округ;
16. Бурят-монгольская АССР;
17. Иркутская обл.;
18. Амурская обл. (Хабар. край);
19. Еврейская авт. обл. (Хабар. край);
- 20, 21. Районы, непосредственно подчиненные Хабаровскому крайисполкому;
22. Сахалинская обл. (Хабар. край);
23. Нижне-Амурская обл. (Хабар. край);
24. Камчатская обл. (Хабар. край);
25. Корякский нац. окр. (Хабар. край, Камч. обл.);
26. Чукотский нац. окр. (Хабар. край, Камч. обл.);
27. Районы, непосредственно подчиненные Приморскому крайисполкому;
28. Уссурийская обл. (Приморский край)

АТЕ Сибири на 1939 год

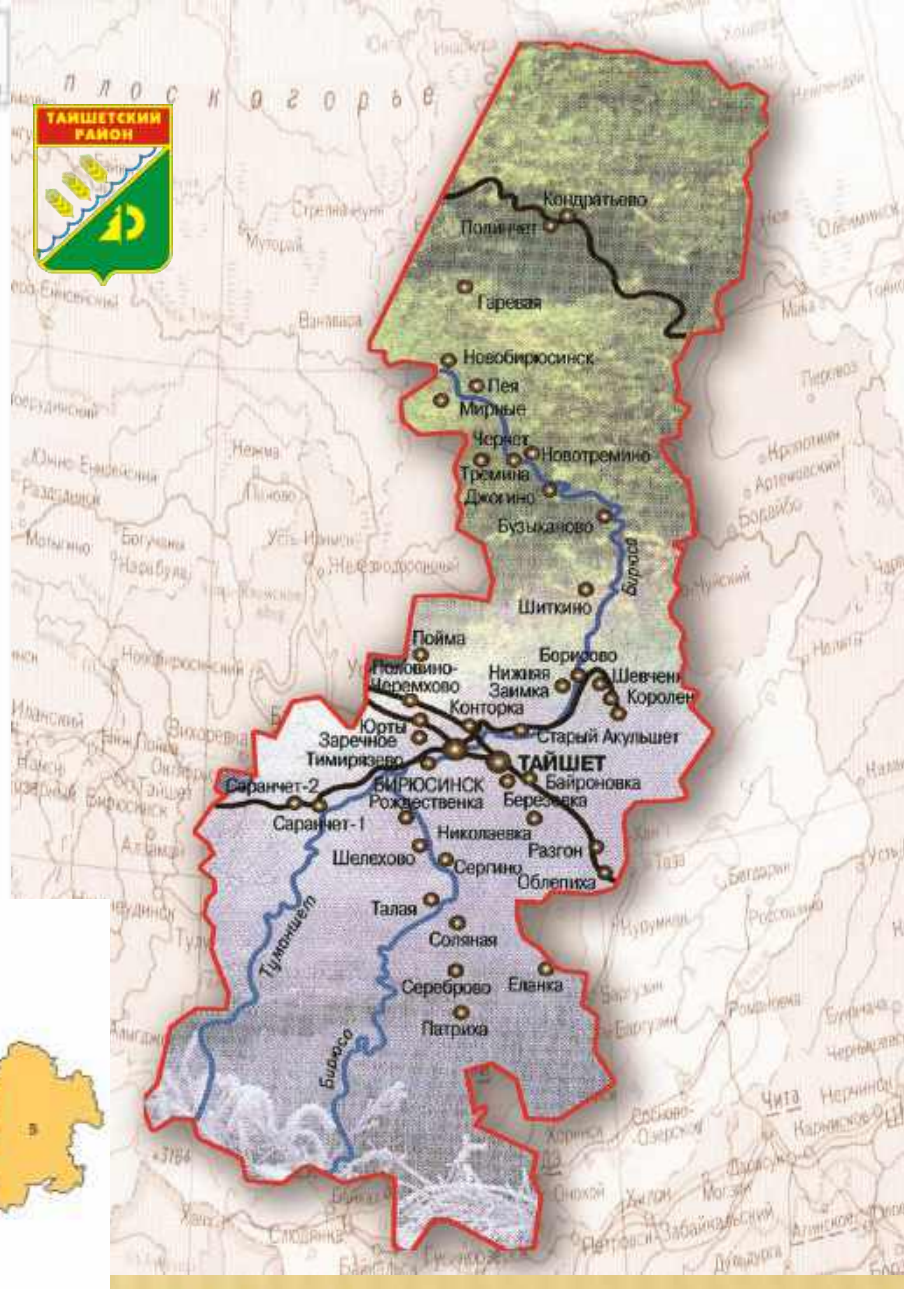
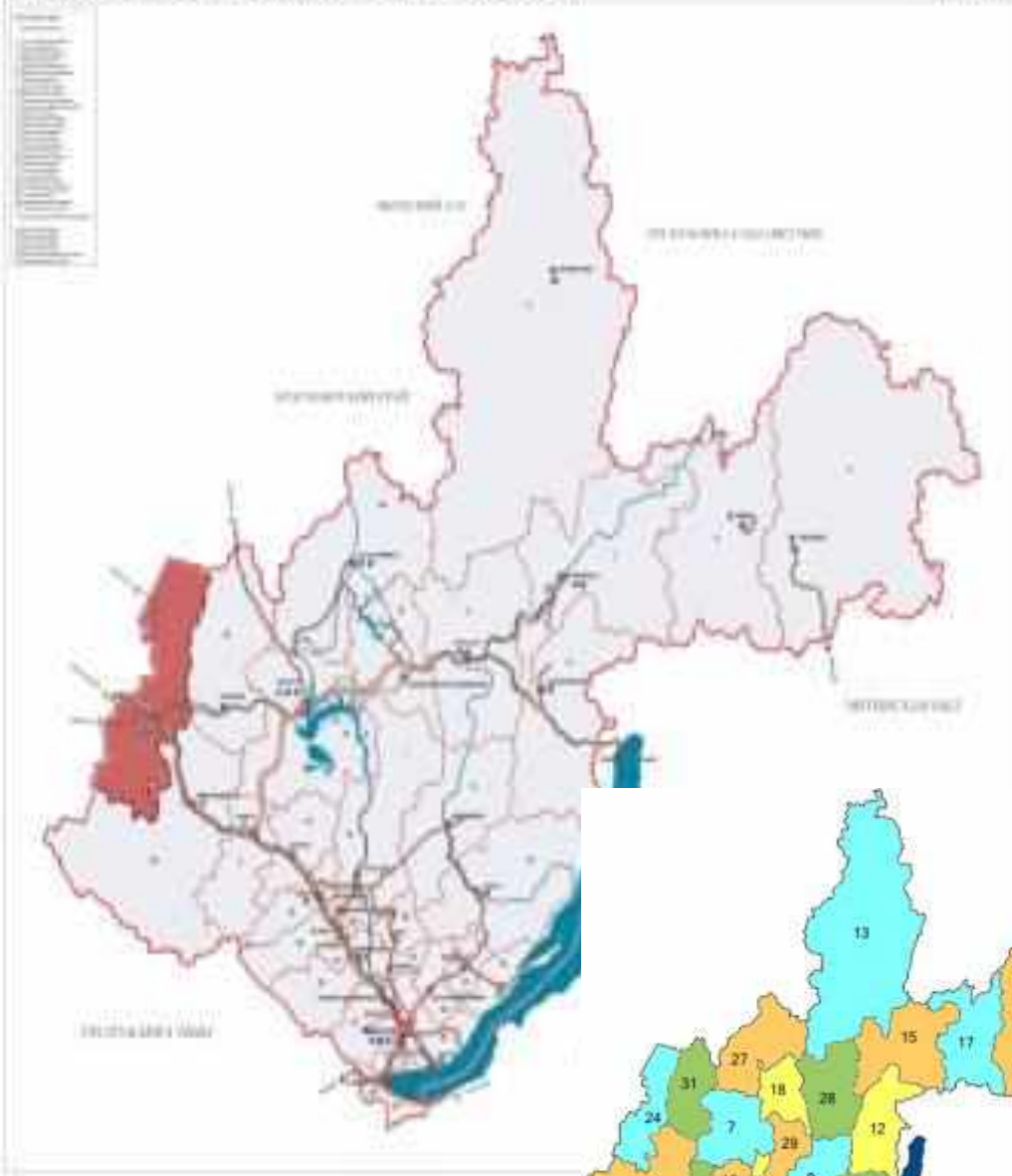
Красноярский край 7 декабря 1934 г.

Иркутская область 26 сентября 1937 г.



**СХЕМА ТЕРРИТОРИАЛЬНОГО ПЛАНИРОВАНИЯ МУНИЦИПАЛЬНОГО РАЙОНА
МУНИЦИПАЛЬНОГО ОБРАЗОВАНИЯ "ТАЙШЕТСКИЙ РАЙОН"**

АНАЛИЗ ПОСЛОВНИКОВ ИС ТАЙШЕТСКИЙ РАЙОН В СИСТЕМЕ ИРКУТСКОЙ ОБЛАСТИ № 1 2008/08



К вопросу о дате образования Тайшетского
района

МУНИЦИПАЛЬНОЕ ОБРАЗОВАНИЕ "ТАЙШЕТСКИЙ РАЙОН"



1925

2005 ИСТОРИЯ ТАЙШЕТСКОГО РАЙОНА

КРАТКАЯ

В начале 20-х годов 17 века первые русские люди появились на территории Иркутской губернии. К тому времени в состав Русского государства уже вошли Западная Сибирь и территория нынешнего Красноярского края. Присоединение Сибири к Русскому государству означало, что отсталые во всех отношениях племена и народности включались в жизнь могущественного Русского государства с бурно развивающейся культурой и экономикой. Быстрое освоение территории Сибири и использование ее природных богатств вызвали развитие здесь путей сообщения. Продвижение русских проходило в основном по рекам. К середине 18 века проложена и освоена сухопутная транссибирская дорога Томск—Красноярск—Нижнеудинск—Иркутск. Ежегодно по Московскому тракту перевозили 2 млн пудов грузов, на перевозках было занято более 50 тысяч лошадей.

В Москву из Сибири везли мех, золото, лес. В Бирюсинском районе в 80-х годах было 25 действующих приисков и 1 200 рабочих, добывалось около 25 пудов золота в год. Сооружение железной дороги значительно ускорило развитие экономики Иркутской губернии, приблизило губернию к центру страны, создало условия для ликвидации ее изолированности. Основной транспортной системой стала железная дорога. Стали развиваться придорожные поселки, города. Это дало толчок мощному строительству жилья и промышленных предприятий. После проведения железной дороги население Иркутской области выросло в 2 раза и в 1917 году достигло 800 тысяч человек. В ряде прижелезнодорожных пунктов возникли депо и ремонтные мастерские. Тайшет — это населенный пункт, рожденный Транссибом. Вся его последующая жизнь и жизнь всего Тайшетского района связана с железной дорогой.

Развитие промышленности и торговли Тайшетского района стимулировалось многими факторами. Прежде всего богатствами района — мехом, золотом, лесом, оловом, медью, железом, нефтью. Благодаря этим ресурсам

Постановлением Сибирского революционного комитета от 13 марта 1924 года создана укрупненная Тайшетская волость, то есть современный Тайшетский район. С августа 1920 года по 6 марта 1924 года Тайшетская волость входила в состав Тулунского уезда Иркутской губернии. С 19 марта 1924 года по 25 марта 1925 года Тайшетская волость в составе Канского уезда Енисейской губернии.

Постановлением ВЦИК от 25 марта 1925 года Канский уезд стал округом: Тайшетский район Канского округа Сибирского края. Эта дата считается днем образования Тайшетского района.

уездная волость Канского уезда Енисейской губернии.

Постановлением Сибирского революционного комитета от 13 марта 1924 года создана укрупненная Тайшетская волость, то есть современный Тайшетский район. С августа 1920 года по 6 марта 1924 года Тайшетская волость входила в состав Тулунского уезда Иркутской губернии. С 19 марта 1924 года по 25 марта 1925 года Тайшетская волость в составе Канского уезда Енисейской губернии.

Постановлением ВЦИК от 25 марта 1925 года Канский уезд стал округом: Тайшетский район Канского округа Сибирского края. Эта дата считается днем образования Тайшетского района.

Постановление ВЦИК и СНК СССР от 23 июля 1930 года ликвидированы округа и образован Восточно-Сибирский край — Тайшетский район Восточно-Сибирского края.

По данным 1932 года на территории района было всего 2 650 214 га земель, общая численность населения составляла 41 273 человека. В районе было 2 электростанции: первая — при Тайшетской мельнице мощностью 30 кВт, вторая — Суетихинского лесопильного завода мощностью 130 кВт. Протяженность почтовых путей составляла 430 км. Радиостановок — 5, радиоточек — 40, абонентов телефонов — 24, работали 7 почтовых агентов, 13 конных и 8 пеших писемосцев.

В Тайшетском районе было 64 школы, из них 59 школ 1-й ступени, 5 школ 2-й ступени, обучалось в школах 6 747 детей. В школах района работало 168 учителей, было 6 изб-читален и 2 библиотеки.

С декабря 1936 года по сентябрь 1937 года Восточно-Сибирская область — Тайшетский район Восточно-Сибирской области. С сентября 1937 года — Иркутская область: Тайшетский район Иркутской области.



2005

НА ЗАРЕ СОЦИАЛИЗМА

Советизация жизни

Первый орган новой власти — Временный исполнительный комитет Тайшетской волости, был создан в феврале 1917 года, после получения известия о свержении монархии в России. Политичес-

Постановлением Сибирского революционного комитета от 13 марта 1924 года создана укрупненная Тайшетская волость. С августа 1920 по 6 марта 1924 года она входила в состав Тулунского уезда Иркутской губернии, с 19 марта 1924 года по 25 марта 1925 года — в состав Канского уезда Енисейской губернии. Постановлением ВЦИК от 25 марта 1925 года образован Тайшетский район Канского округа Сибирского края.



Сельский сход

Тайшетского и Чунского районов тогда определено было быть двум районам — Тайшетскому и Шиткинскому.

Постановлением Сибирского революционного комитета от 13 марта 1924 года создана укрупненная Тайшетская волость. С августа 1920 по 6 марта 1924 года она входила в состав Тулунского уезда Иркутской губернии, с 19 марта 1924 года по 25 марта 1925 года — в состав Канского уезда Енисейской губернии. Постановлением ВЦИК от 25 марта 1925 года образован Тайшетский район Канского округа Сибирского края.

В числе первых руководителей Тайшетского районного Совета депутатов трудящихся и Тайшетского районного исполнительного комитета был Ковальков (1938 г.).

Первым председателем Шиткинского райисполкома был Жестиков, рекомендованный Канским уездным исполкомом. Его заместителем был избран Прокопий Дмитриевич Криволицкий, который вскоре стал председателем райисполкома. В 1929 году на эту должность был назначен Петр Прутовых, крестьянин из Абанского района.

Тайшетскому району - 90 лет



13 марта 1924 года постановлением Сибирского революционного комитета была создана укрупненная Тайшетская волость.

С 4 августа 1920 года по 6 марта 1924 года

Тайшетская волость входила в состав Тулунского уезда

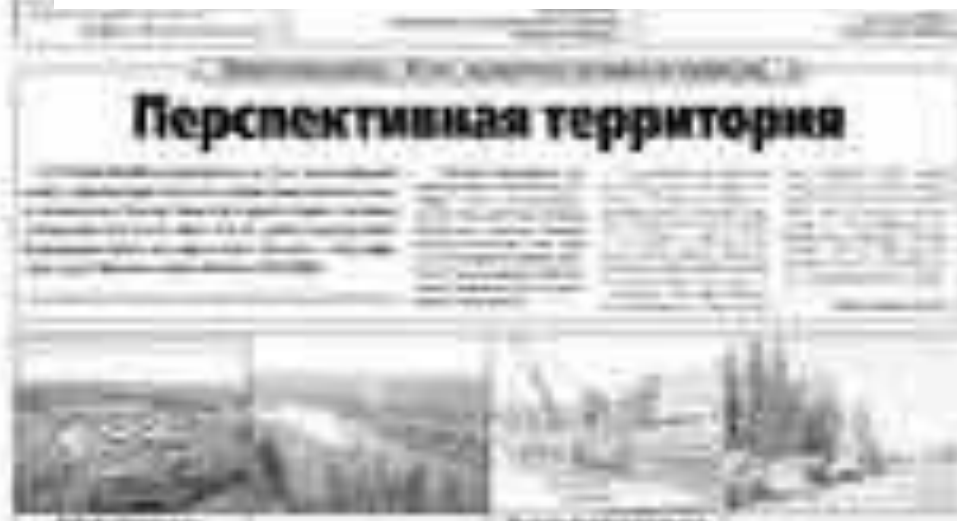
Иркутской губернии. С 19 марта 1924 по **25 мая 1925 года** –

Тайшетская волость в составе Канского уезда

Енисейской губернии Постановлением ВЦИК от 25 мая 1925 года

Канский уезд стал округом: Тайшетский район Канского округа Сибирского края.

Эта дата стала считаться днём образования Тайшетского района.



ОФИЦИАЛЬНЫЙ ОТДЕЛ

ПРИКАЗ № 52

ЕНИСЕЙСКОГО ГУБЕРНСКОГО ИСПОЛНИТЕЛЬНОГО КОМИТЕТА
г. Красноярск. 4 апреля 1924 г.

в соответствии с постановлением Президиума ВЦИК от 4-го февраля 1924 года и Сибирского Революционного Комитета от 1924 г. и во исполнение постановлений V-го Енисейского Губернского съезда Советов и 2-го областного съезда от 25—27 февраля 1924 г., Енисейский Губернский Исполнительный Комитет ПОСТАНОВЛЯЕТ:

РАЙОННО-ВОЛОСТНОЕ ДЕЛЕНИЕ ЕНИСЕЙСКОЙ ГУБЕРНИИ

| | | | | | |
|-------|--|--|---|--|---|
| район | Волости и селения по территории административной, входящие в состав данного района. | 15 6. Игнатовский (д. с. Игнатово). | Игнатовская, Курортная, Вальновская, Тальская, Стрелковская (без с. с. Заречья), Ванная в составе Усть-Канского района и Палатинская в составе с. с. «Колыбель», Похорова и Ступинский. | 2. 10. Сидоровский (д. с. Сидорово). | Первомайская и с. с. в составе данного района |
| район | I. Ачинский уезд. Первомайская и Малая в составе 1921 года, т. е. с частью селений из Больше-Ачинского, Бакуфского уездов и д. д. Горская и Алешкина Петровской волости. | 19 7. Усть-Канский (д. с. Усть-Каново). | Усть-Канский, Игнатовский (без д. Картофельный) и 5 с. с. Стрелковской вол.: Юнтово-д. Павловский Ново-Похорова, Посадская и Ново-Кановка. | 1. 11. Енисейский (д. с. Енисейск). | Енисейский и д. Шадер |
| район | Волости Улуйская, Трудовская. Петрицкий (без с. с. Горской и Алешкиной) и с. с. Пено Енисейской вол.: 9 Кукушкина, Палатинская, Лидовское, Турецкое, Александровское, Спиритовское, П. Казанское, Татарское, Казанское, Ново-Новоселовское, М. Улуйская, Истринское, Похорова, с. с. Ново-Египетской вол.: Секретарская, Лашинская, Ступинская и Красносельское и д. Викентьевна Назаровской вол. и Палатинская Серожинской волости. | 23. 3. Идринский (д. с. Идринское). | Идринская В. Улуйская, Усть-Ярусская и Тальская. | 37. 1. Ачинский (д. с. Ачинское). | IV. Шадерский Ачинский Степановский Красноярский Серожинский Колыбельский Идринский Ново-Кановский |
| район | Ново-Новоселовская, М. Улуйская, Истринская, Похорова, с. с. Ново-Египетской вол.: Секретарская, Лашинская, Ступинская и Красносельское и д. Викентьевна Назаровской вол. и Палатинская Серожинской волости. Черноярская, Жуковская, Колыбельская, Валатинская и правобережная (без с. с. Чулым) волости Падисской волости: Шадринская, Ионина, Западная, Амман и Подкановская. Назаровская, Серожинская (без д. Шадер) | 21 10. Рыбинский (д. с. Рыбинское). | Рыбинская, Троицко-Звоносельская, Малая Камалынская и Порослановская. | 38. 2. Идринский (д. с. Идринское). | Идринская волостная с. с. в составе данного района |
| | | 13. 12. Шадерский (д. с. Шадерское). | Чулымская (без с. с. Караимовой, Прото, Бата и Булановской), Шадерская, Шадерская в составе 10 с. с.: Ачинский, Покатиловский, Египетский, Фердинандовский, Ужета, Со-Ужета, В. Ужета, Заречный, Казанский и Н. Заречный и 2 с. с. Тайшетский вол.: д. Идринское, Фашиновский и Шадерский | 39. 3. Курганский (д. с. Курганское). | Курганский с. с. в составе данного района Курганский Курганский в составе 3 |

АТЕ конца XVII в.



Граница Российского государства

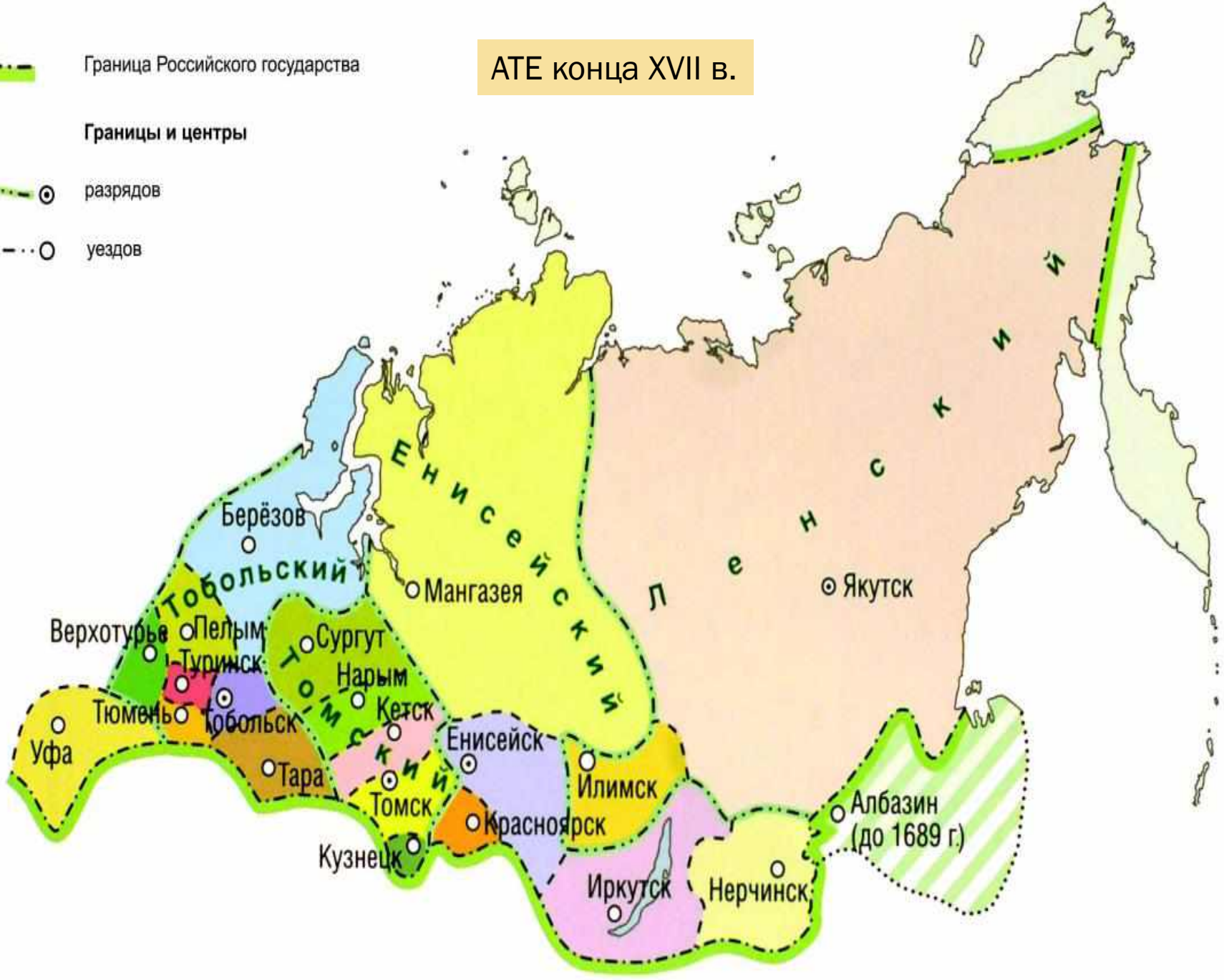
Границы и центры



разрядов

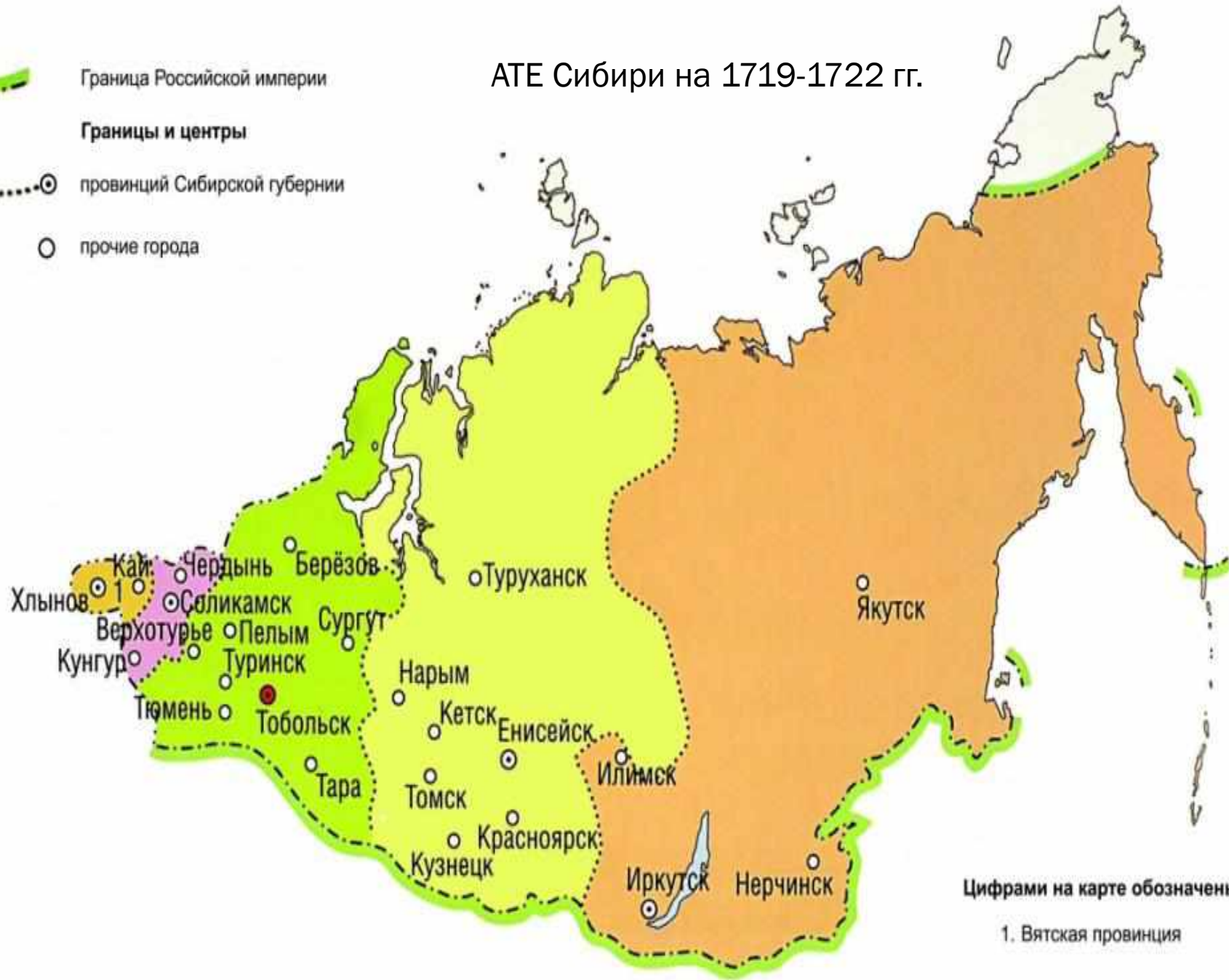


уездов



АТЕ Сибири на 1719-1722 гг.

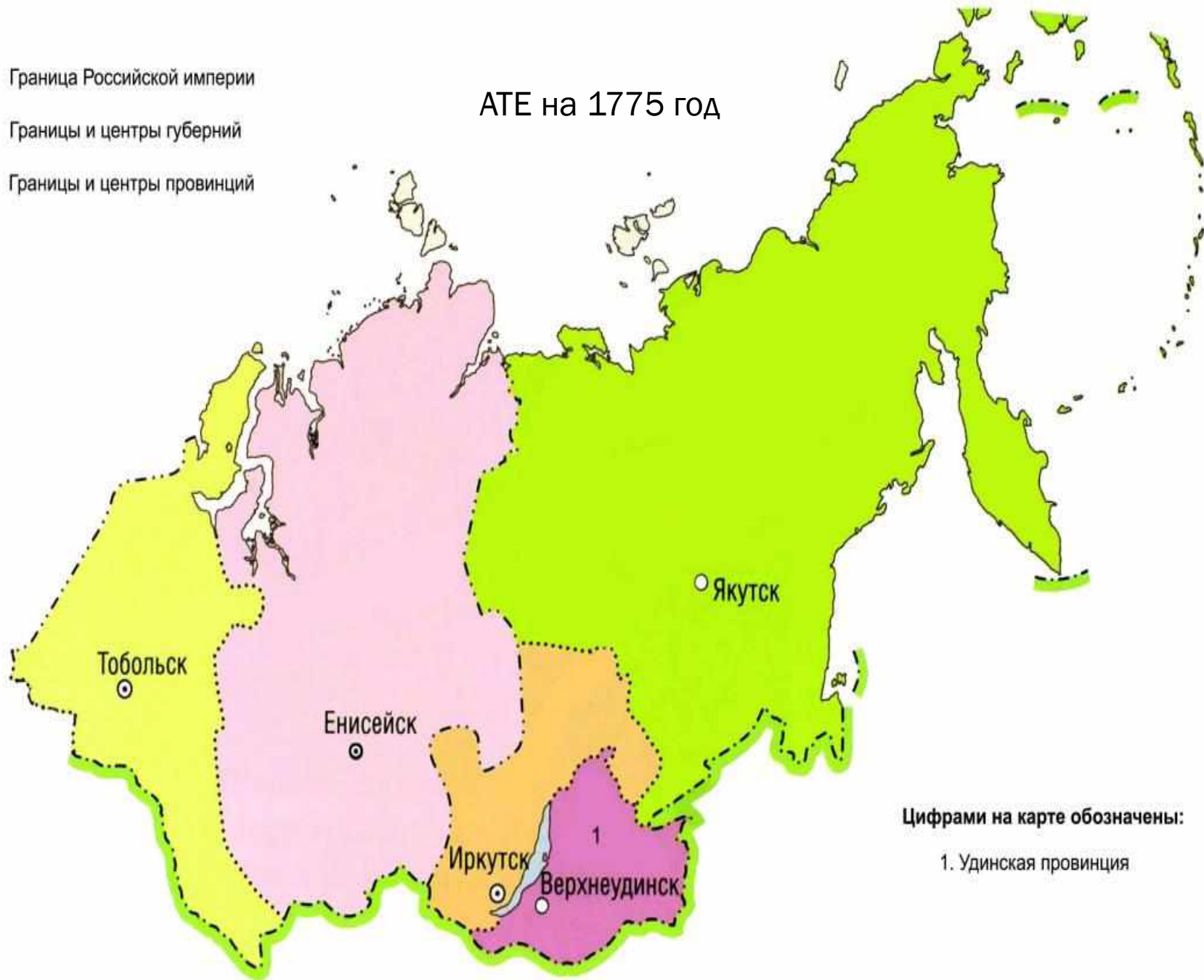
- Граница Российской империи
- Границы и центры
- провинций Сибирской губернии
- прочие города



Цифрами на карте обозначены:
1. Вятская провинция

- Граница Российской империи
- Границы и центры губерний
- Границы и центры провинций

АТЕ на 1775 год



Цифрами на карте обозначены:

1. Удинская провинция

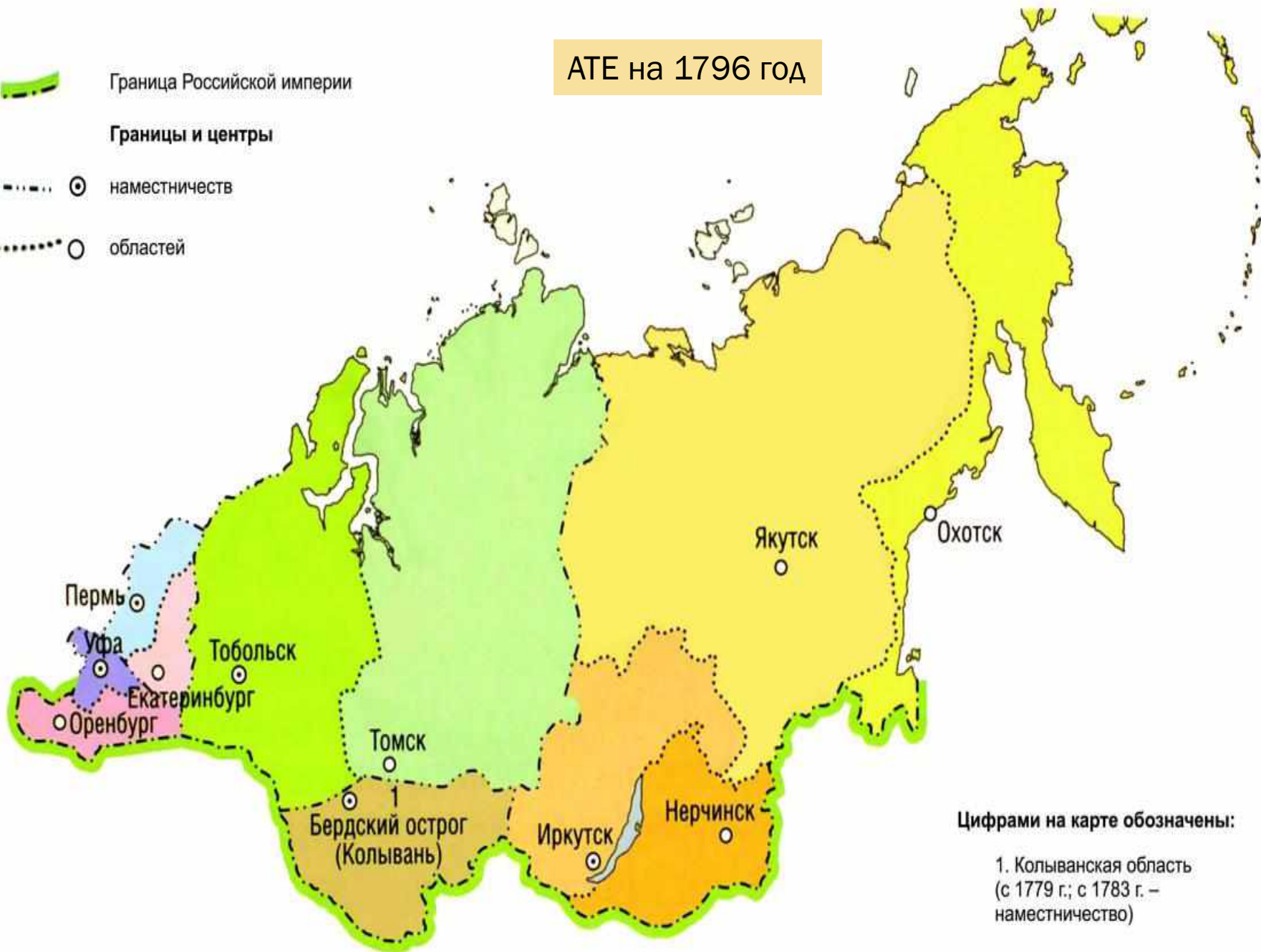
АТЕ на 1796 год

Граница Российской империи

Границы и центры

наместничеств

областей



Цифрами на карте обозначены:

1. Колыванская область
(с 1779 г.; с 1783 г. –
наместничество)

АТЕ на 1855 год

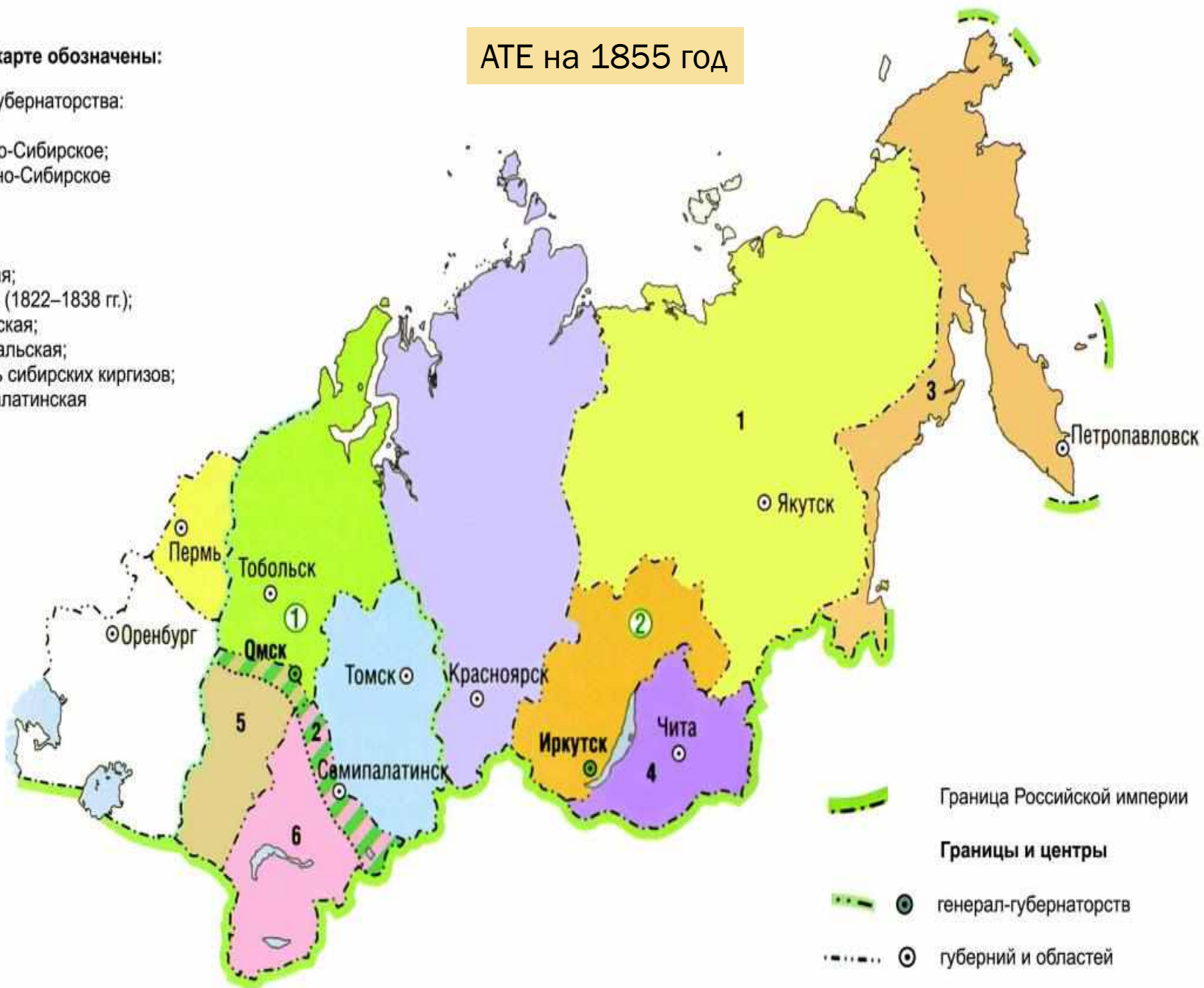
Цифрами на карте обозначены:

① генерал-губернаторства:

1. Западно-Сибирское;
2. Восточно-Сибирское

1 области:

1. Якутская;
2. Омская (1822–1838 гг.);
3. Камчатская;
4. Забайкальская;
5. область сибирских киргизов;
6. Семипалатинская

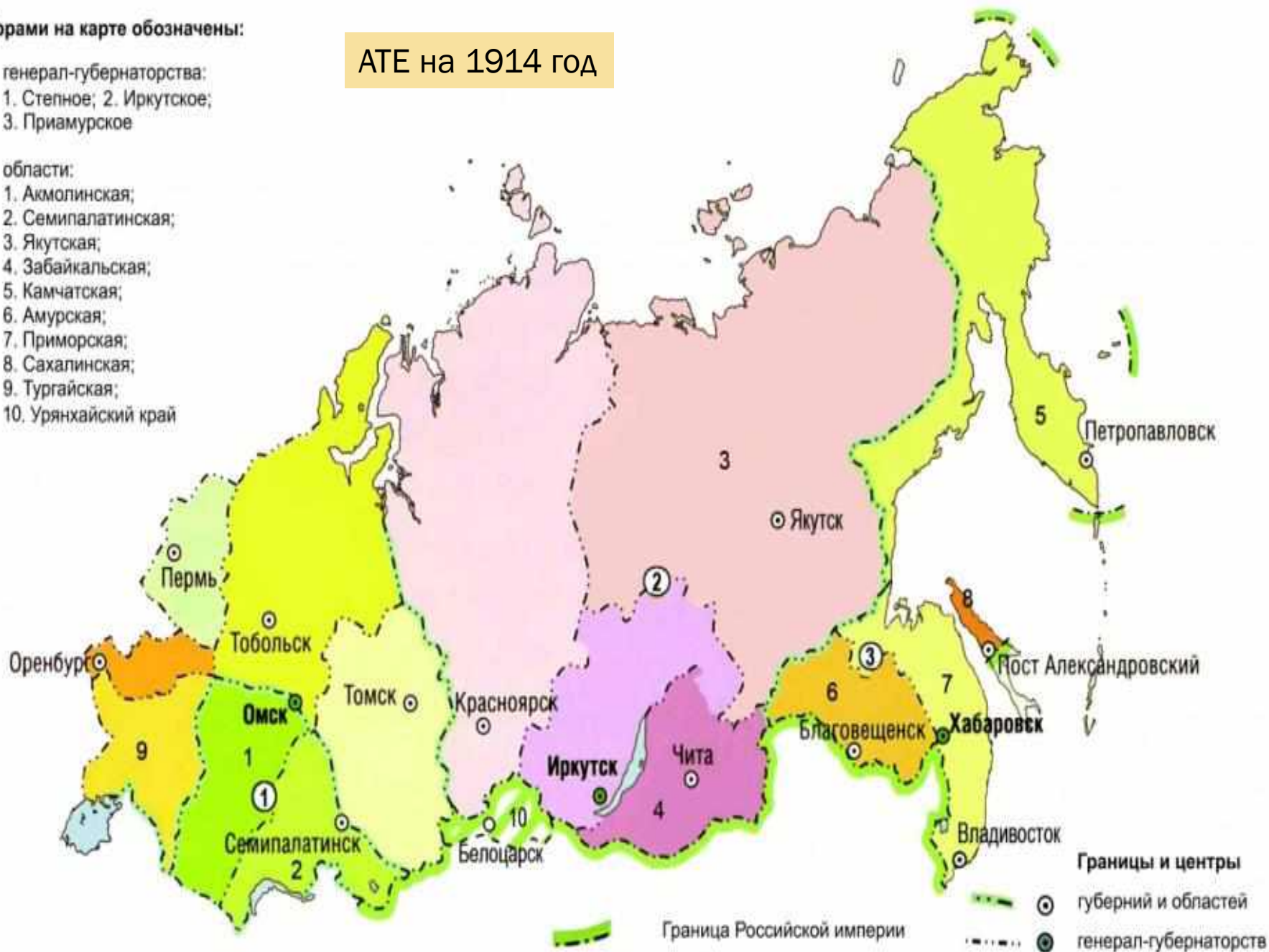


Цифрами на карте обозначены:

- ① генерал-губернаторства:
1. Степное; 2. Иркутское;
3. Приамурское

АТЕ на 1914 год

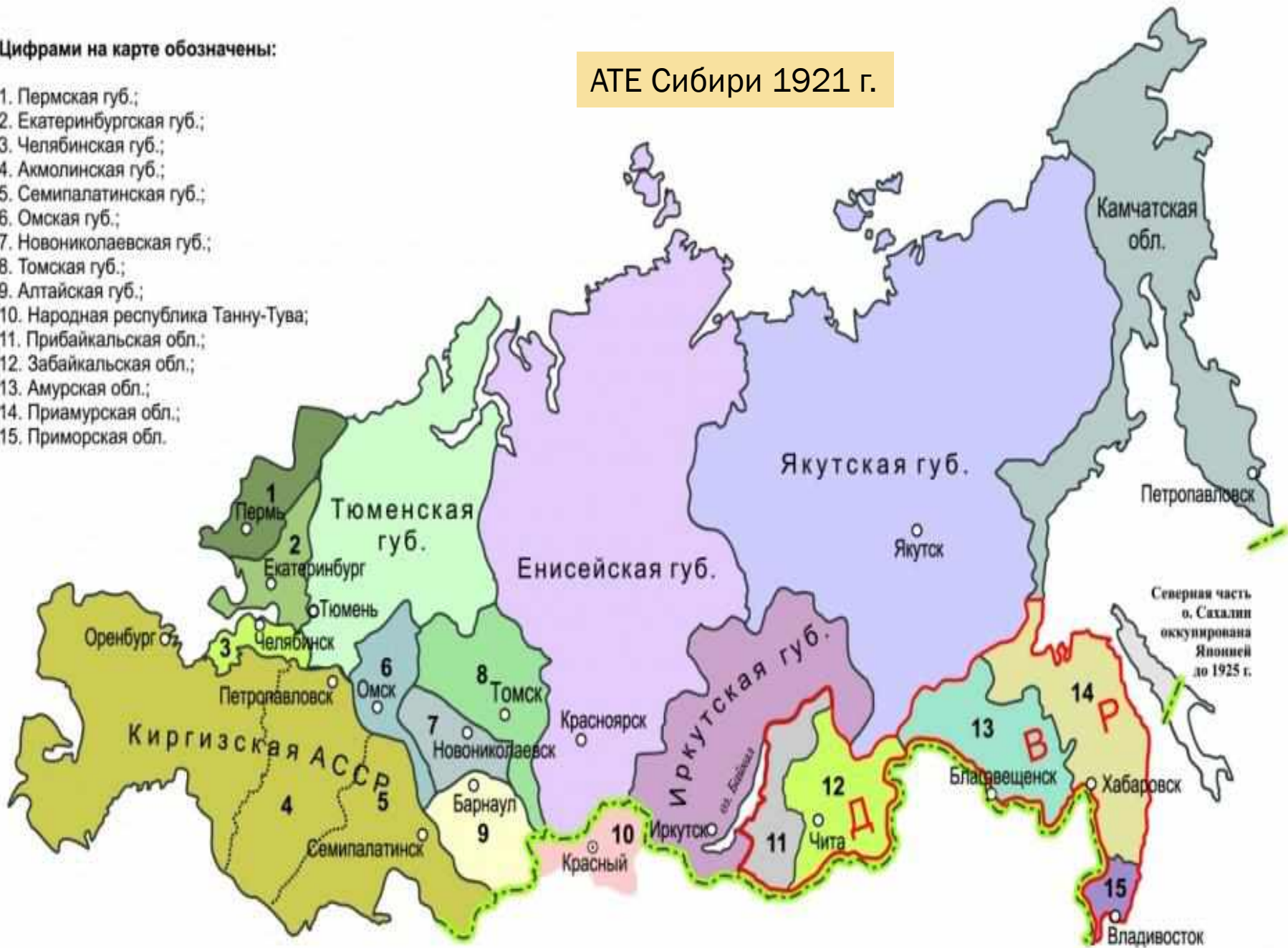
- 1 области:
1. Акмолинская;
2. Семипалатинская;
3. Якутская;
4. Забайкальская;
5. Камчатская;
6. Амурская;
7. Приморская;
8. Сахалинская;
9. Тургайская;
10. Урянхайский край



Цифрами на карте обозначены:

1. Пермская губ.;
2. Екатеринбургская губ.;
3. Челябинская губ.;
4. Акмолинская губ.;
5. Семипалатинская губ.;
6. Омская губ.;
7. Новониколаевская губ.;
8. Томская губ.;
9. Алтайская губ.;
10. Народная республика Танну-Тува;
11. Прибайкальская обл.;
12. Забайкальская обл.;
13. Амурская обл.;
14. Приамурская обл.;
15. Приморская обл.

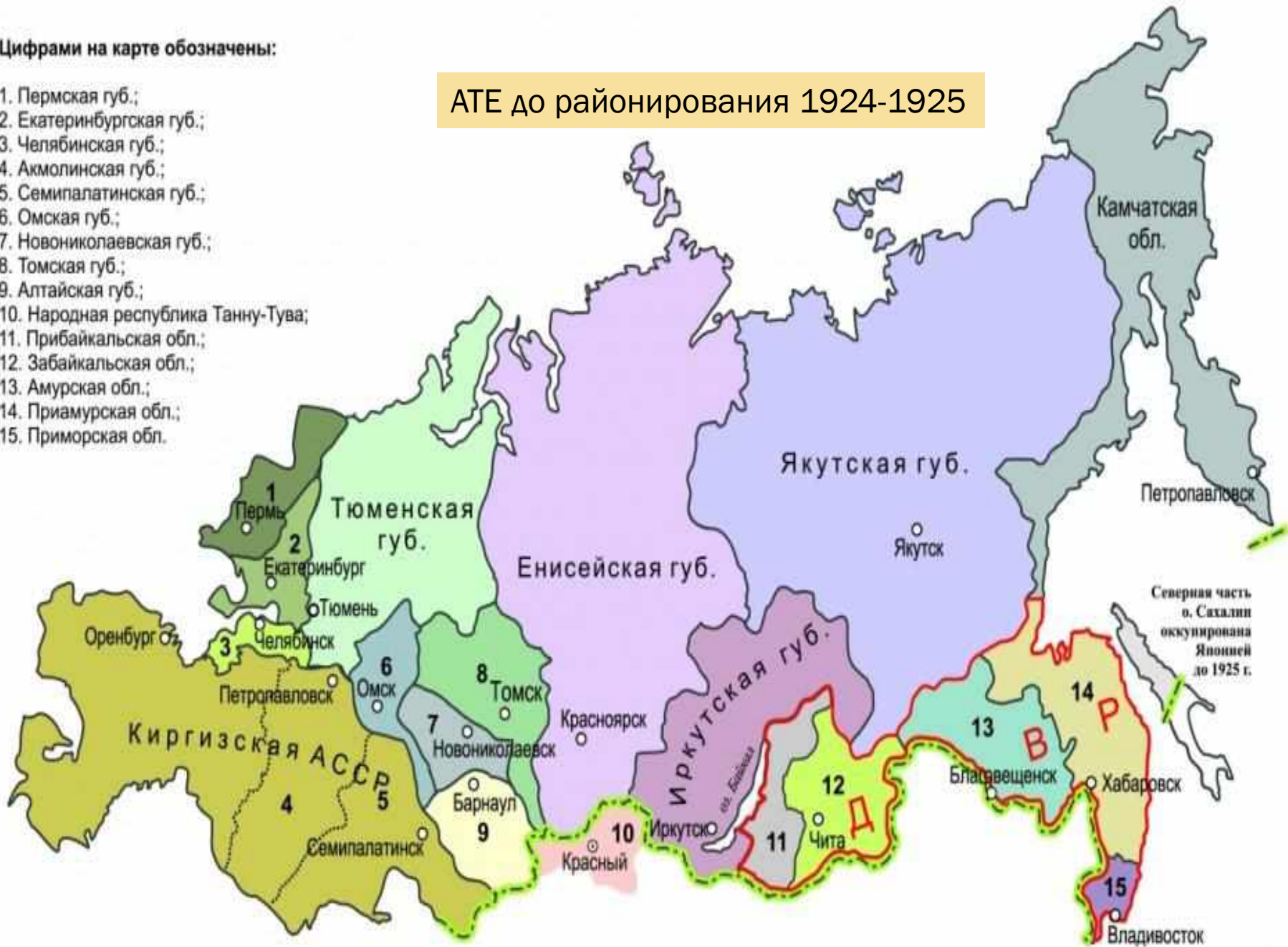
АТЕ Сибири 1921 г.



Цифрами на карте обозначены:

1. Пермская губ.;
2. Екатеринбургская губ.;
3. Челябинская губ.;
4. Акмолинская губ.;
5. Семипалатинская губ.;
6. Омская губ.;
7. Новониколаевская губ.;
8. Томская губ.;
9. Алтайская губ.;
10. Народная республика Танну-Тува;
11. Прибайкальская обл.;
12. Забайкальская обл.;
13. Амурская обл.;
14. Приамурская обл.;
15. Приморская обл.

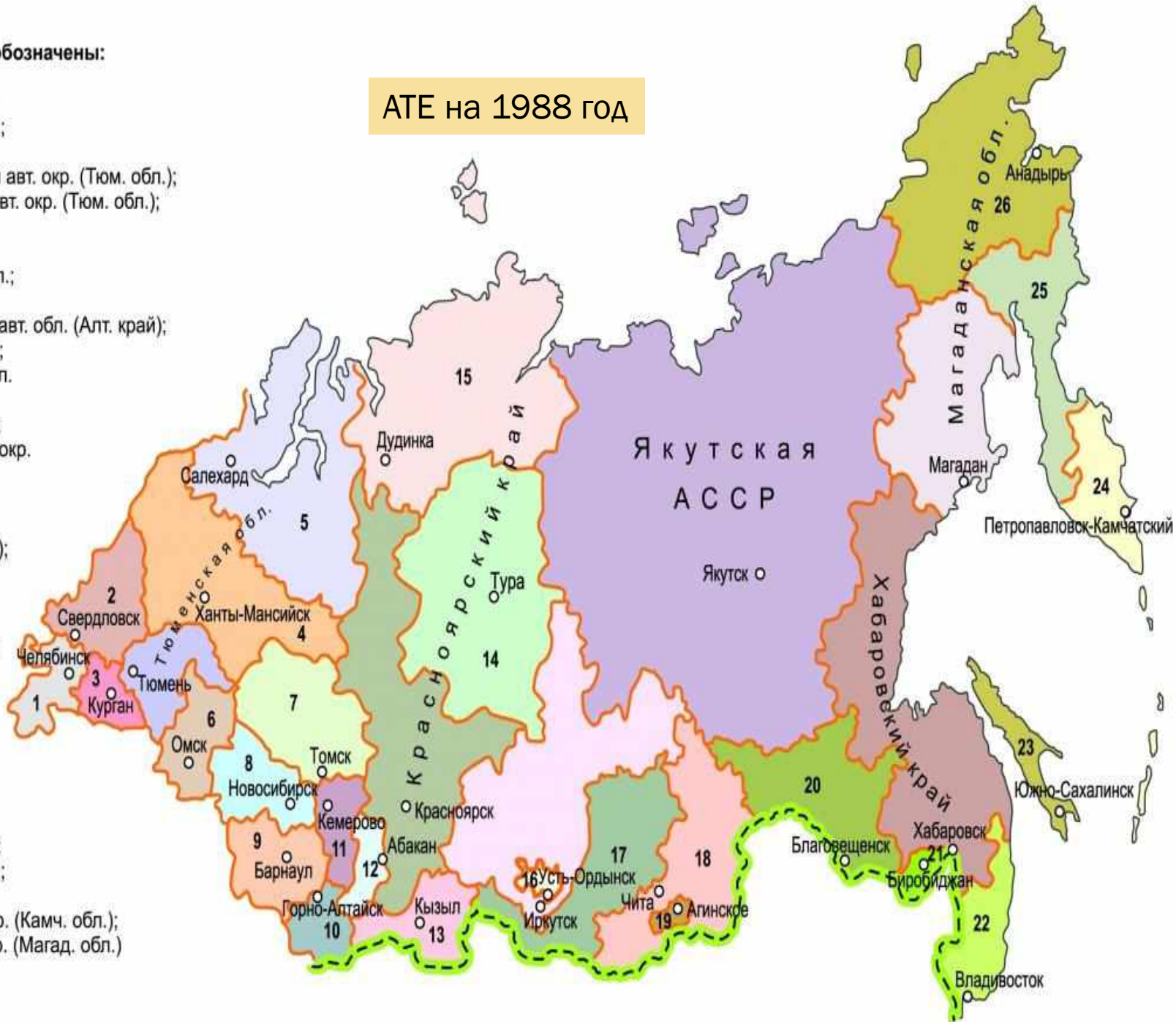
АТЕ до районирования 1924-1925



Цифрами на карте обозначены:

1. Челябинская обл.;
2. Свердловская обл.;
3. Курганская обл.;
4. Ханты-Мансийский авт. окр. (Тюм. обл.);
5. Ямало-Ненецкий авт. окр. (Тюм. обл.);
6. Омская обл.;
7. Томская обл.;
8. Новосибирская обл.;
9. Алтайская край;
10. Горно-Алтайская авт. обл. (Алт. край);
11. Кемеровская обл.;
12. Хакасская авт. обл. (Красн. край);
13. Тувинская АССР ;
14. Эвенкийский авт. окр. (Красн. край);
15. Таймырский (Долгано-Ненецкий) авт. окр. (Красн. край);
16. Усть-Ордынский Бурятский авт. округ (Иркут. обл.);
17. Бурятская АССР ;
18. Читинская обл.;
19. Агинский Бурятский авт. окр. (Чит. обл.);
20. Амурская обл.;
21. Еврейская авт. обл. (Хабар. край);
22. Приморский край;
23. Сахалинская обл.;
24. Камчатская обл.;
25. Корякский авт. окр. (Камч. обл.);
26. Чукотский авт. окр. (Магад. обл.)

АТЕ на 1988 год



К вопросу о границах



Канский округ Сибирского края
По данным на 1929 год

Границы Енисейской и Иркутской губерний

Карта Енисейской
Губернии 1825 г.





Карта Иркутской Губернии

Граница Енисейской и Иркутской губерний по р.Тагул, р.Бирюсе

Границы Енисейской и Иркутской губерний по рекам, 1808 год



КАРТА
ЕНИСЕЙСКОЙ ГУБЕРНІИ

Границы губерний 1893 г.

