



Место канско-чунско- шелаевско-шиткинско-тайшетских земель на карте
административно-территориального деления Сибири
XVII - XX вв.

О том, что нам дорого, мы хотели бы знать всё

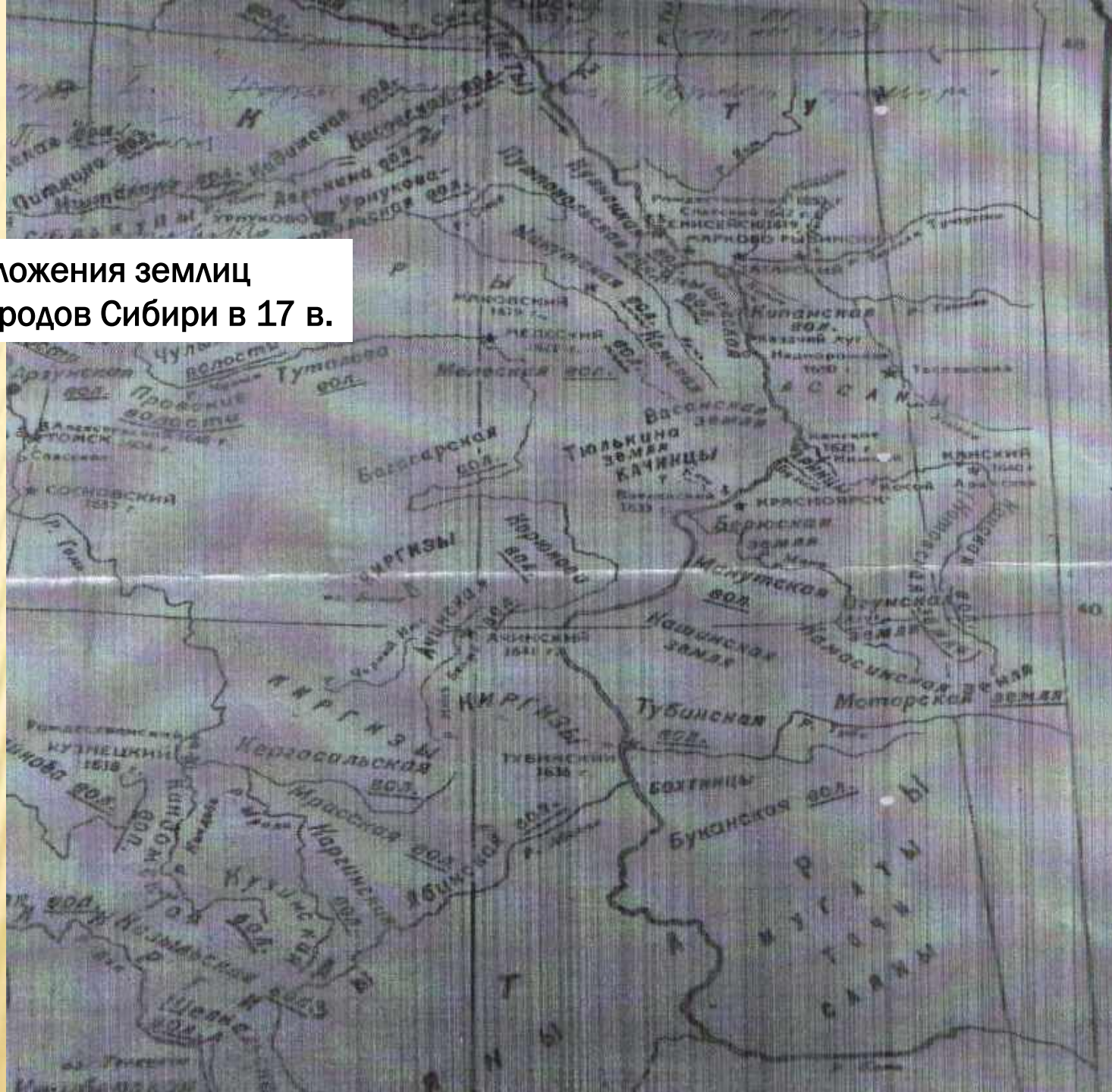
К вопросу о месте канско-чунско-шиткинско-тайшетских
земель в системе административно-территориального
деления Сибири

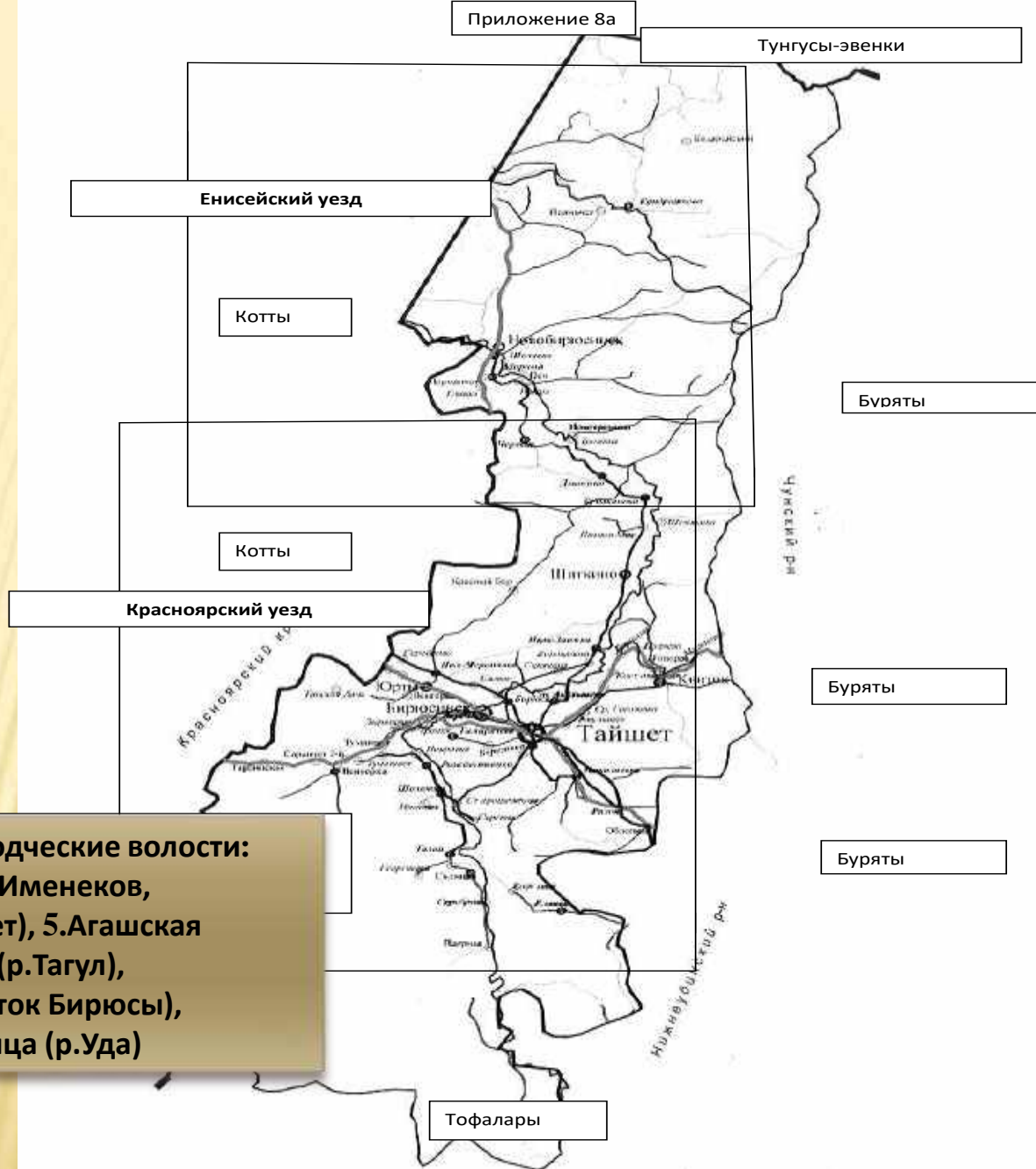
«Административно-территориальное устройство (АДУ) – это разделение территории государства на административно-территориальные единицы (волости, уезды, районы, области, края, провинции, губернии, республики), в соответствии с которыми строится система местных органов государственной власти и органов местного самоуправления.

Понятия **канско-чунско-шиткинско-тайшетские земли** впервые введено Селезнёвым Е.С. в брошюре «На земле древних кетов» в 1996 г. для обозначения территории, на которой впоследствии будет создаваться Тайшетский, Шиткинский районы, объединенные в 1960 г. с ликвидацией Шиткинского района.

Место - это географическое пространство, занимаемое каким либо телом или предметом; известное пространство вообще, занятое либо порожнее; ширь, простор, пустота.

Карта расположения земель
коренных народов Сибири в 17 в.

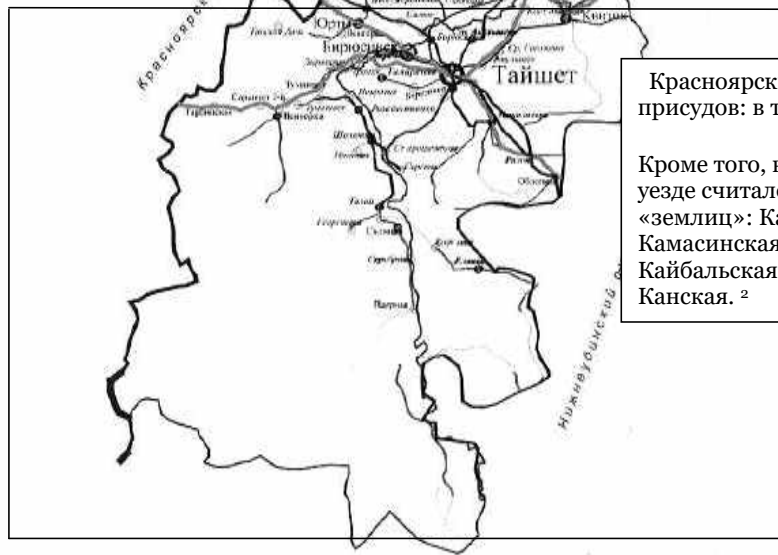




Коттские улусы, или инородческие волости:
 1.Иланская, 2.Таганаков, 3.Именев, 4.Пеленгутская (р.Туманшет), 5.Агашская (р.Бирюса), 6.Инголотская (р.Тагул), 7. Почанская (р.Почет, приток Бирюсы), 8.Братская Удинская земля (р.Уда)

Место канско-чунско-тайшетских земель в системе административно-территориального деления территории среднего Енисея и западного Прибайкалья в XVII в.

Енисейский уезд: 16 присудов в т.ч. Тасеевского острога; Анциферский и Кежемский; Ясачные волости 13 ясачных волостей: в т.ч. Чунская, Мурская, Чадобская,



Красноярский уезд 12 присудов: в тч. Канский острог, Кроме того, в Красноярском уезде считалось 8 ясачных «землиц»: Качинская, Аринская, Камасинская, Яринская, Кайбальская, Удинская и Канская. ²

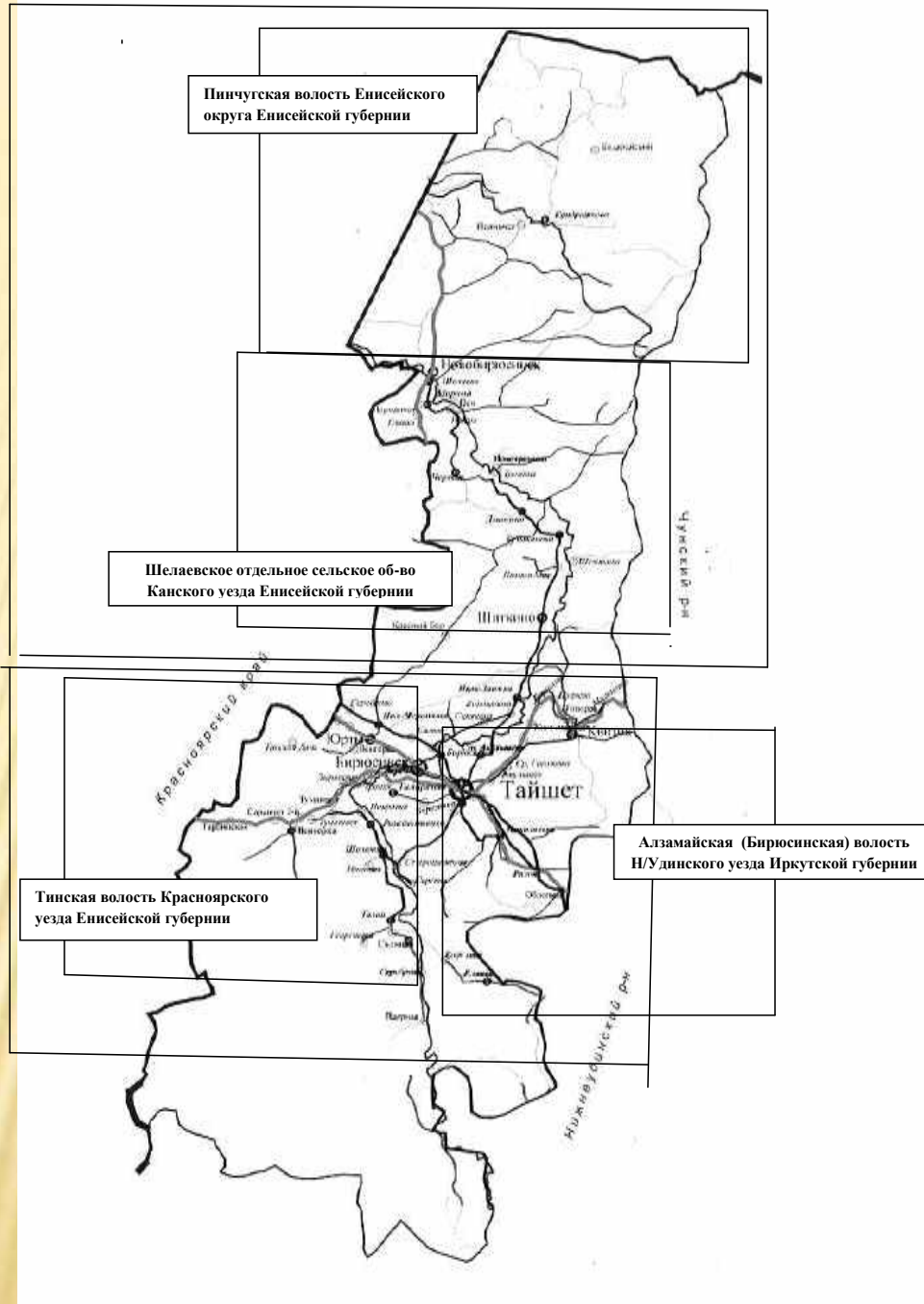
В Енисейском уезде после 1783 г. было 20 волостей:
Анциферовская, Еланская, Маклаковская, Бельская, Казачинская, Тасеевская, **Богучанская, Кежемская, Чадобская**, Михалевская, Петропавловская, Усть-Тунгусская, Подпороженская, Усть-Кемская, Чалбышевская, Новоселовская, Устьянская, Троицкая, Назимовская.⁴



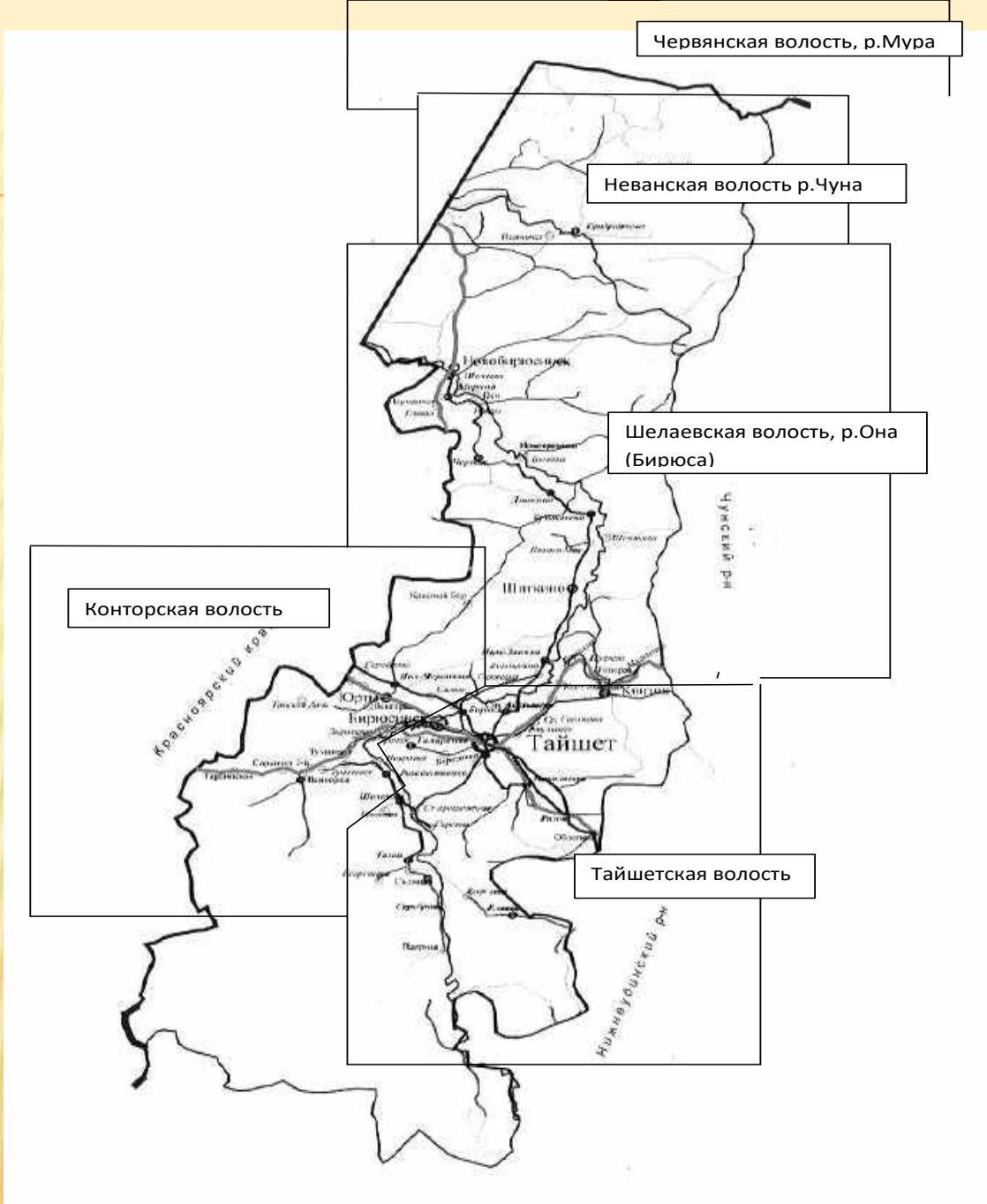
В Красноярском уезде в 1783 г. числилось 11 волостей:
Подгородная, Заледеевская, Березовская (вначале Ясаульская), Рыбинская, **Канская**, Частоостровская, Назаровская, Кривошеинская, Минусинская, Курагинская, Балахтинская.



Алмайская волость

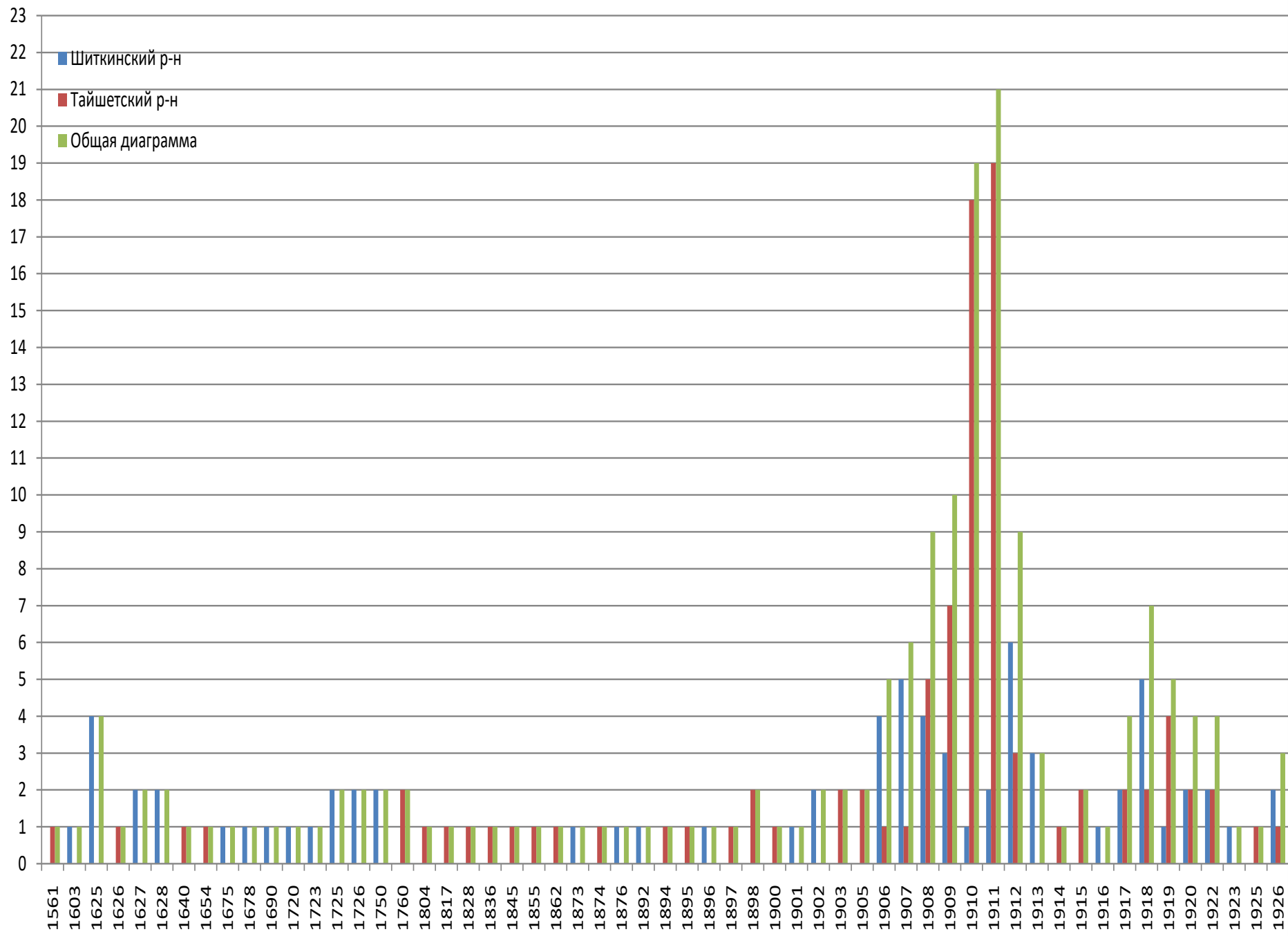


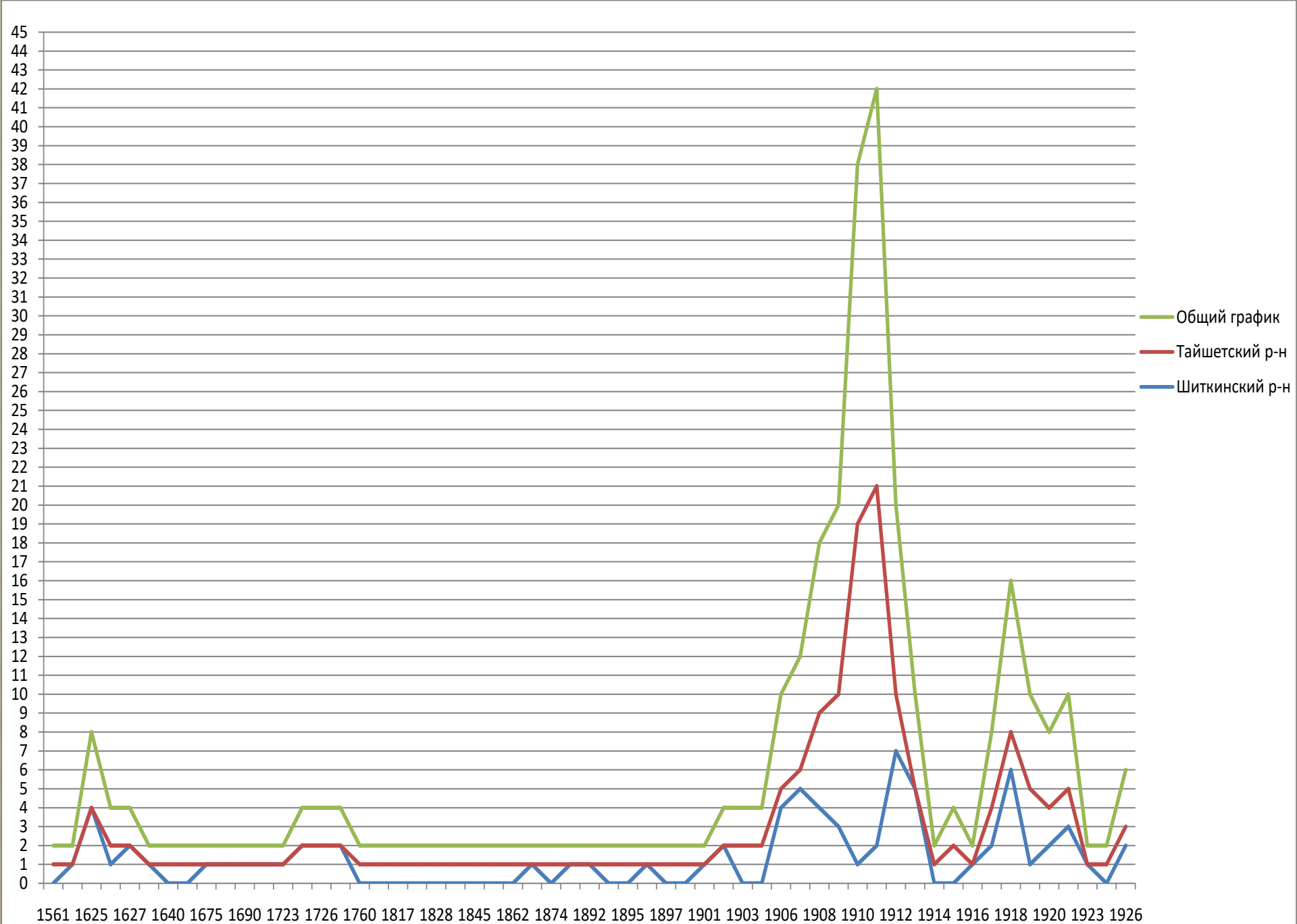
Карта-схема АТД канско-чунско-тайшетских земель , 19 век



Карта – схема территорий волостей на 1913 г.

К вопросу определения границ волостей по списку населенных пунктов





К вопросу административно-
территориальной
самостоятельности Енисейской
и Иркутской губерний

Процесс образование административно-территориальной самостоятельности енисейских,
иркутских земель

год	Изменения в административно-территориальном устройстве Енисейского острога	Изменения в административно-территориальном Иркутского острога
1610	Основание Енисейского острога	
1628	Основание Красноярского острога	
1661		Основание Иркутского острога
1676	Енисейский разряд	
1690		Иркутск стал штатным городом
1708-1782	Сибирская губерния	
	Енисейский разряд	
1719-1724	Енисейская провинция Сибирской губернии	Иркутская провинция Сибирской губернии
1731		Во главе Иркутской провинции встал Вице-губернатор
1736		Иркутский Вице-губернатор стал независим от Тобольского губернатора
1764-1782	Сибирское царство – переименованное Сибирская губерния	
1764	Енисейская провинция в составе Иркутской генерал-губернаторства	Иркутская губерния во главе с генерал-губернатором
1773-1775	Енисейская провинция ликвидирована , часть ее вошла в состав Иркутского наместничества	Иркутская наместничество: в ее составе Иркутская область
1797-1926		Иркутская губерния
1822		Восточно-Сибирское генерал-губернаторство: Иркутская губерния
1887-1929		Иркутское генерал-губернаторство: Иркутская губерния
1925	Сибирский край	
1925	Енисейская губерния	
1926		Иркутская губерния
1934	Красноярский край	
1937		Иркутская область

1. Енисейская земля в отличии от Иркутской земли раньше получила АТ самостоятельность – как острог (1619) и как разряд (1677)

2. Иркутская земля имела АТ самостоятельность более продолжительная, чем у Енисейской земли: с 1764 до 1926 года – 165 лет, Енисейская земля – 32 года с 1676 до 1708 .

3. Как АТ Единица советского государства Енисейская земля стала раньше самостоятельным краем, чем Иркутская область на 2 года.

4. Енисейские АТЕ входили в состав Иркутских АТЕ, а не наоборот.

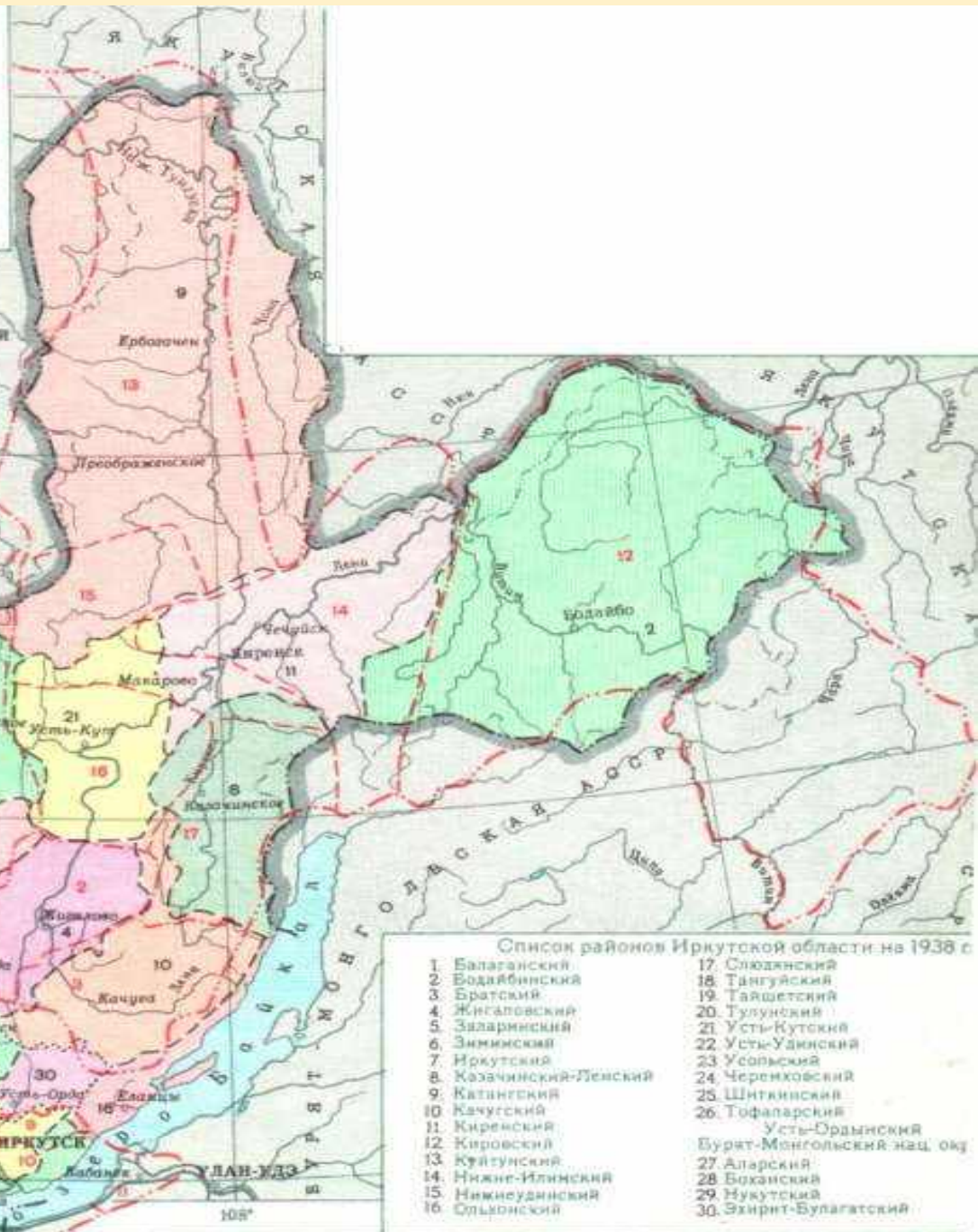
5. Органы первичных АТЕ чаще располагались в Иркутске, чем в Енисейске-Красноярске

6. На территории енисейских земель было создано два центра АТУ, а в иркутских землях только один – неизменный Иркутск.

К вопросу о районировании Сибири
нач.ХХ века

Список районов Сибирского края на 1926 г.

Иркутский округ	Киренский округ	Канский округ
1. Усть-Удинский	13. Преображенский	25. Приангарский
2. Жигаловский	14. Чечуйский	26. Аларский
3. Качугский	15. Макаровский	27. Индустровский
4. Балаганский	16. Усть-Кутский	28. Амонашеский
5. Заларинский	17. Казачинский	29. Ирбейский
6. Тагуйский	18. Нижне-Илимский	30. Тайшетский
7. Черемховский	19. Братский	31. Шитовский
8. Усольский	20. Нижнеудинский	32. Аларский
9. Олекский	21. Тулуновский	33. Рыбинский
10. Иркутский	22. Куйтунский	34. Канский
11. Кабанский	23. Кимилейский	35. Рождественский
12. Бодайбинский	24. Зиминский	36. Тасевский
		37. Усть-Янский



Список районов Иркутской области на 1938 г.

1. Балаганский	17. Слюдянский
2. Бодайбинский	18. Тайгуйский
3. Братский	19. Тайшетский
4. Жигаловский	20. Тулуновский
5. Заларинский	21. Усть-Кутский
6. Зиминский	22. Усть-Удинский
7. Иркутский	23. Усольский
8. Казачинский-Ленский	24. Черемховский
9. Катинский	25. Шитовский
10. Качугский	26. Тофаларский
11. Киренский	Усть-Орманский
12. Кировский	Бурят-Монгольский нац. окр.
13. Куйтунский	27. Аларский
14. Нижне-Илимский	28. Кабанский
15. Нижнеудинский	29. Нукутский
16. Ольдунский	30. Эхирит-Булагатский

Границы
 1926 г. 1938 г.
 - - - - - край, области
 - - - - - округов
 - - - - - районов
 - - - - - национального округа
 - - - - - современная граница Иркутской области
 16 16
 Номера районов



Карта 26 Шиткинский и Тайшетский районы 1926 и 1938 гг.





Шиткинский район

Тайшетский район

**Шиткинский район – 32353 кв.км,
18 сельсоветов, 91 нас.пункт, 3096 хозяйств,
15470 человек населения (52.7 %
нас.Тайшетского)
(7742 муж. пола и 7728 жен.):**

**Тайшетский район – 14501 кв.км (44.8 %
от Шиткинского)
24 сельсовета,
90 нас.пунктов,
6110 личных хозяйств (дворов),
население 29334 человек обоего пола
(14656 муж, 14678 жен.):**

**Итого: 46854 кв.км, 42 с\с. 181 нас.пунктов,
9206 хоз-в. 44804 человек**

**Тайшетский район сегодня: 27000 кв.км,
31 МО; 75 499 человек, (76.4 тыс. 2014 г.;
2001 – 94 000 чел)**



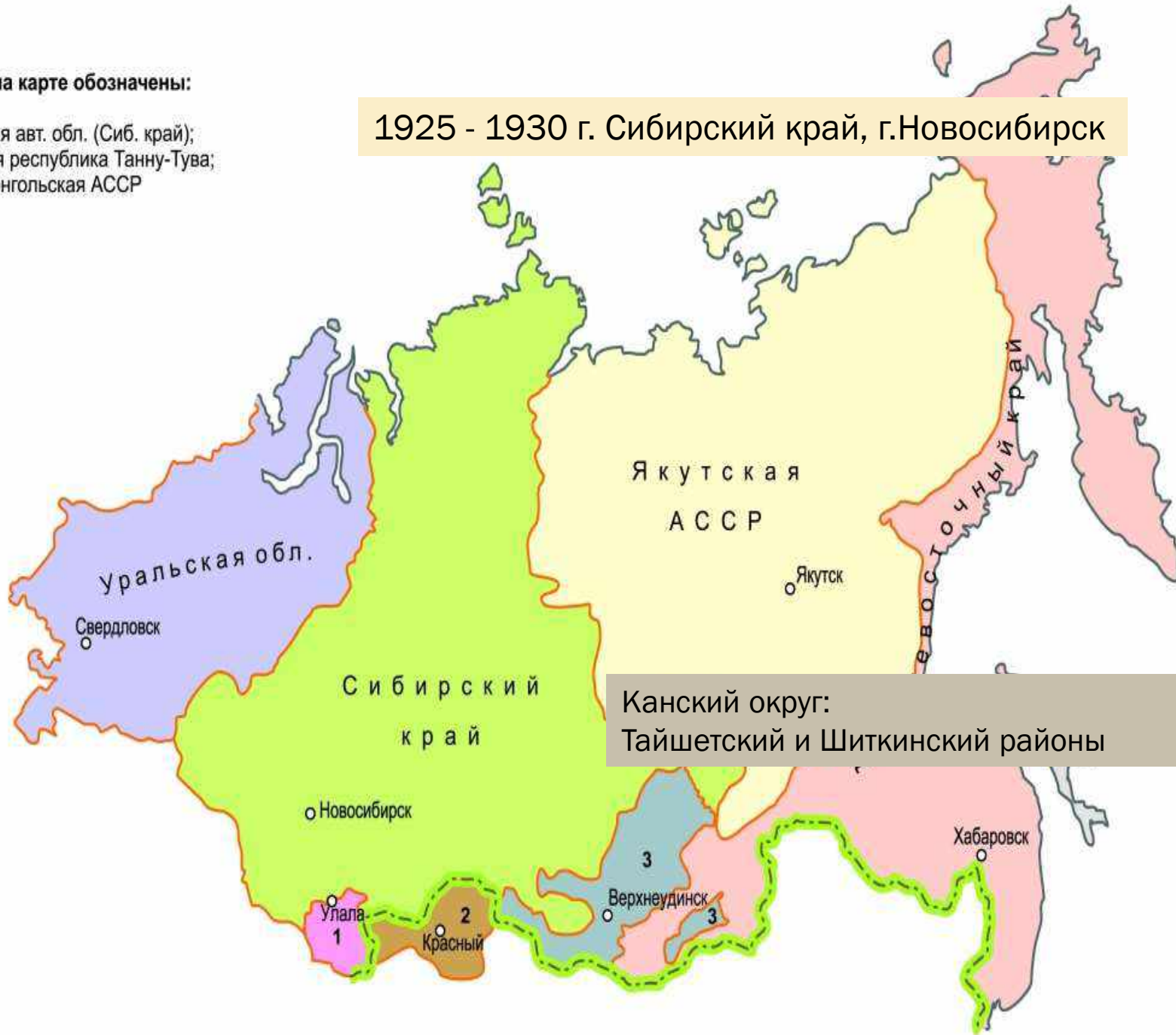
**Курсы председателей и секретарей сельсоветов Тайшетского района, 1926 г,
с.Тайшет**

Первые председатели и секретари сельских Советов депутатов трудящихся Тайшетского района

Цифрами на карте обозначены:

1. Ойротская авт. обл. (Сиб. край);
2. Народная республика Танну-Тува;
3. Бурят-Монгольская АССР

1925 - 1930 г. Сибирский край, г.Новосибирск



Канский округ:
Тайшетский и Шиткинский районы

КРАСНОЯРСКИЙ ОБЛАСТНОЙ РАБОЧИЙ

— ежедневная газета округа ВЦИК(а), горсоветов, товариществ

14 декабря 1934 г. Пятница

№ 285 (4908)

В народном колхозном
рате внутренних дел

По ходатайству Народного Ко-
миссариата внутренних дел СССР,
составившего дело об убийстве
товарища НЯКОДА прощью ар-
тезьям ВЦИК Союза ССР до
28 декабря 1934 года.

О РАЗУКРУПНЕНИИ ЗАПАДНО-СИБИРСКОГО И ВОСТОЧНО-СИБИРСКОГО КРАЕВ И ОБ ОБРАЗОВАНИИ НОВЫХ ОБЛАСТЕЙ СИБИРИ

Постановление президиума Всероссийского Центрального Исполнительного Комитета

Постановление президиума Всероссийского Центрального Исполнительного Комитета
Учитывая ходатайство правительства, хозяйственных и общественных организаций Запа-
дно-Сибирского и Восточно-Сибирского краев Общественной Иртишской и Челюкинской областей,
резольцию Всероссийского Центрального Исполнительного Комитета постановляет:

1. Образовать Омскую область с центром в г. Омске в составе всех районов и на-
циональных округов нынешней Северо-Иртишской области и следующих районов
Западно-Сибирского края и Челябинской области: Омского, Косово-Кульского, Называевско-
го, Крутинского, Топкалинского, Б. Реченского, Ишимовского, Елабинского, Щербулинско-
го, Павлоградского, Челябинского, Кадомского районов и Татарского округа Западно-Сибир-
ского края, Исетского, Итурского, Упоровского, Бердзюмского, Омутнинского, Галицко-
вского, Рензеевского, Казинского, Маслянского и Викуловского районов Че-
лыбинской области.

Установить границы между Омской областью и Западно-Сибирским краем по за-
падным границам Тарского округа, Б. Реченского, Ишимовского, Кадомского и Черак-
ского районов и между Иртишской областью и Челябинской областью по восточным гра-
ницам Итурского, Упоровского, Бердзюмского, Казинского и Маслянского районов.

2. Создать Красноярский край с центром в г. Красноярске из следующих районов и
округов Западно-Сибирского и Восточно-Сибирского краев: Боготольского, Бирюко-
вского, Ачинского, Назаровского, Ужовского, Минусинского, Курганского, Назаровского, Ермаков-
ского, Усинского районов и Казахской национальной области Западно-Сибирского края, Туркес-
кого, Елабурского, Называевского-Ермаковского, Паравского, Богучанского, Неминского, Б.-Иртыш-
ского, Тасовского, Сухобузловского, Ачинского, Алаевского, Н.-Нижне-Сибирского, Канского, Ирбай-
ского, Аганьинского, Уренского, Рыбинского, Манского, Ново-Селовского, Благовещенского, Удербайского,
Юртов, Завенянского и Таймырского национальных округов Восточно-Сибирского края.

Установить границы с Западно-Сибирским краем по западным границам Бирюковско-
го, Назаровского, Уренского районов и Казахской национальной области, и с Во-
сточным Сибирским краем — по восточным границам Завенянского национального округа, Канско-
го, Богучанского, Алаевского, Н.-Нижне-Сибирского, Манского, Ирбайского, Ачинского райо-
нов.

3. Районы Читинской области передать в непосредственное ведение ВЦИК(а).

Цифрами на карте обозначены:

1. Челябинская обл.;
2. Свердловская обл.;
3. Тобольский окр. (Омская обл.);
4. Остяко-Вогульский нац. окр. (Омская обл.);
5. Ямало-Ненецкий нац. окр. (Омская обл.);
6. Тарский окр. (Омская обл.);
7. Новосибирская обл.;
8. Нарымский окр. (Новосибирская обл.);
9. Алтайский край;
10. Ойротская авт. обл. (Алт. край);
11. Тувинская народная республика;
12. Хакасия;
13. Эвенкия;
14. Тува;
15. Усть-Ордынский нац. округ;
16. Бурят-монгольская АССР;
17. Якутия;
18. Амурская обл. (Хабар. край);
19. Еврейская авт. обл. (Хабар. край);
- 20, 21. Районы, непосредственно подчиненные Хабаровскому крайисполкому;
22. Сахалинская обл. (Хабар. край);
23. Нижне-Амурская обл. (Хабар. край);
24. Камчатская обл. (Хабар. край);
25. Корякский нац. окр. (Хабар. край, Камч. обл.);
26. Чукотский нац. окр. (Хабар. край, Камч. обл.);
27. Районы, непосредственно подчиненные Приморскому крайисполкому;
28. Уссурийская обл. (Приморский край)

АТЕ Сибири на 1939 год

Красноярский край 7 декабря 1934 г.

Иркутская область 26 сентября 1937 г.

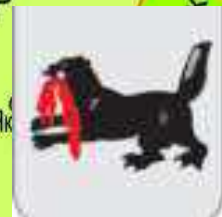
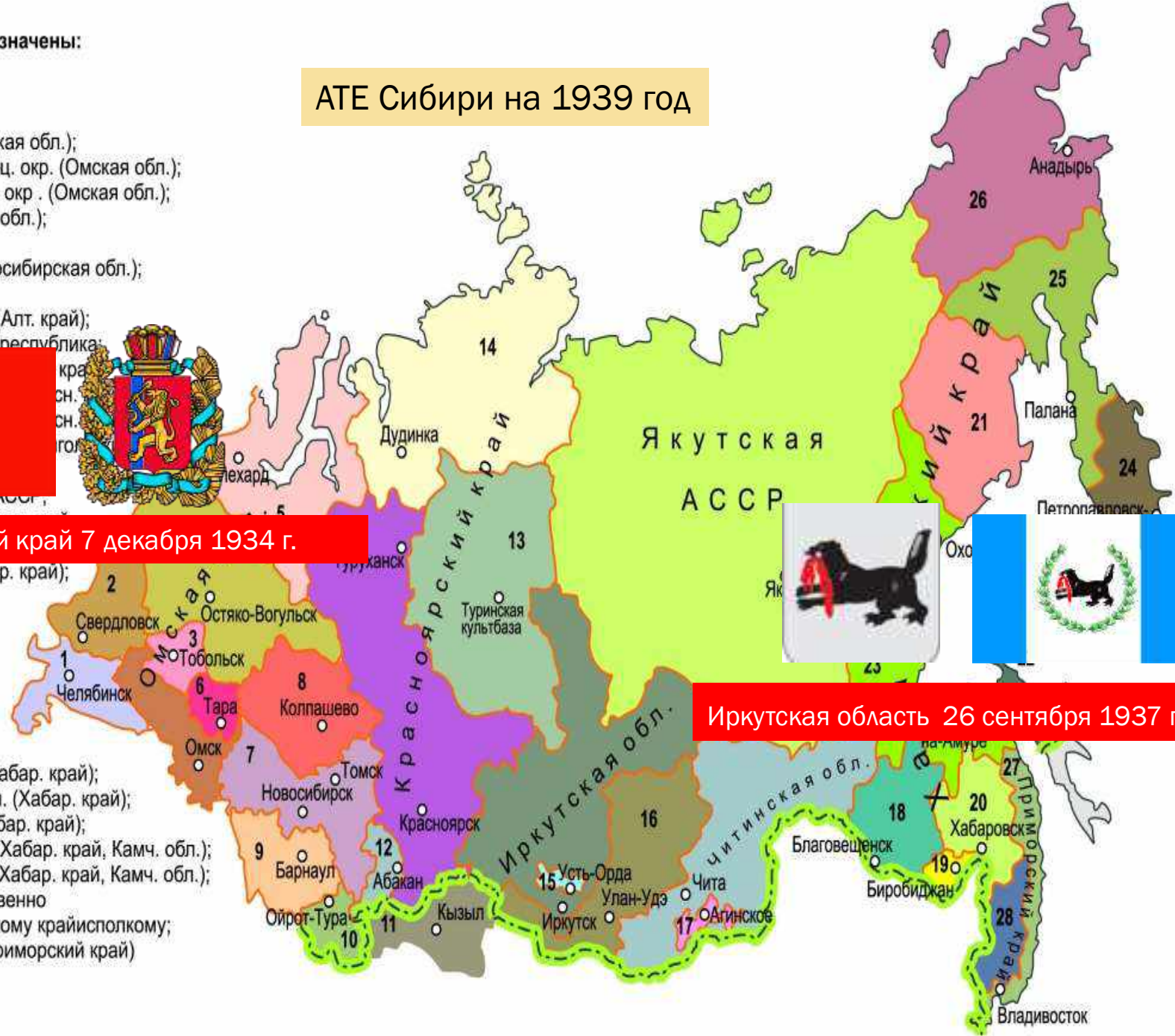
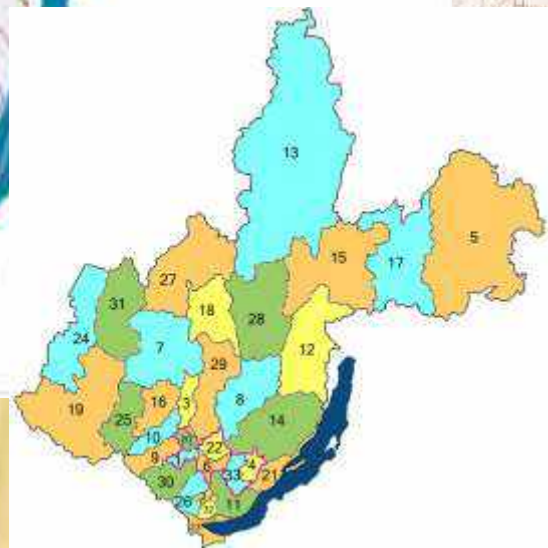
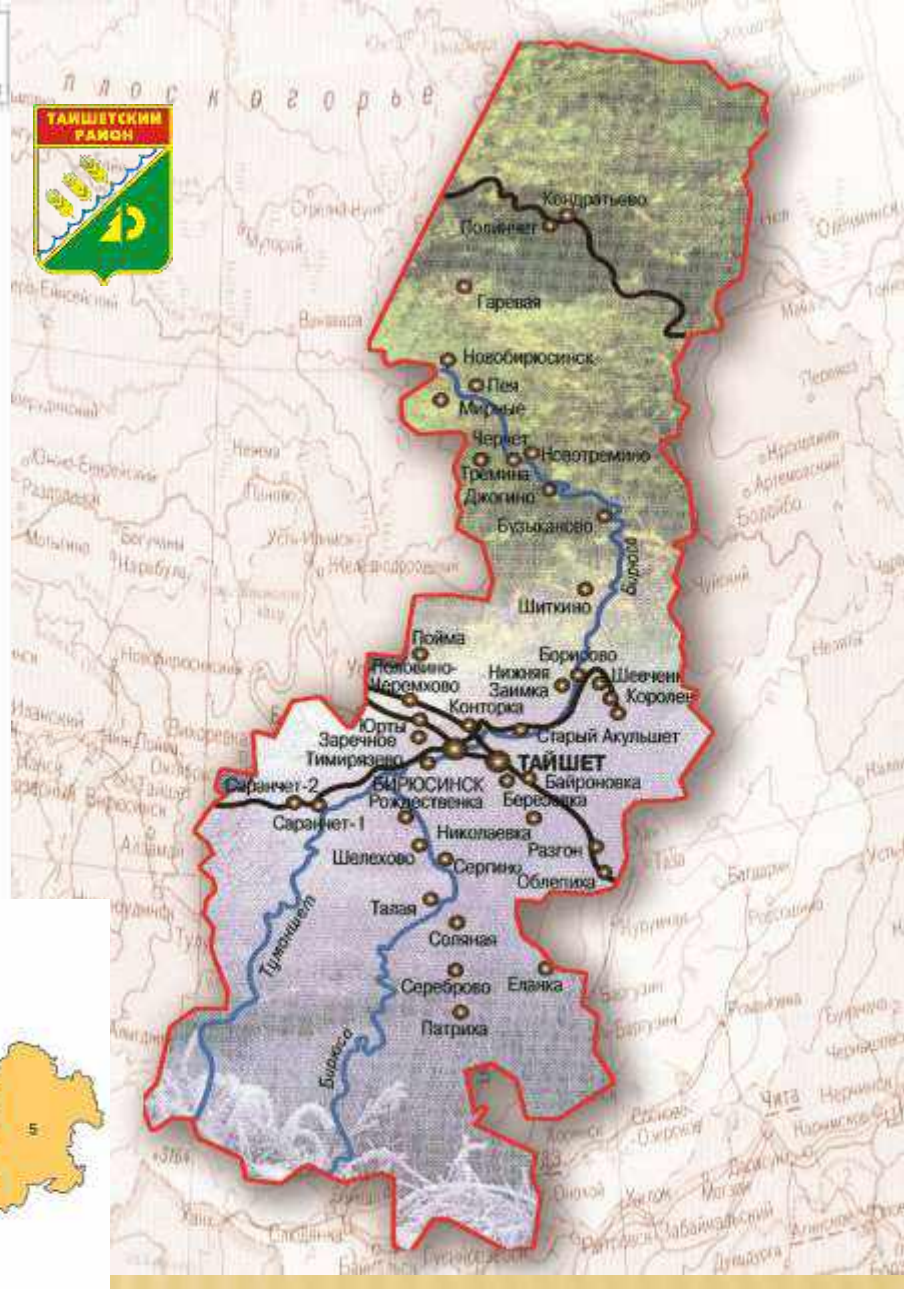
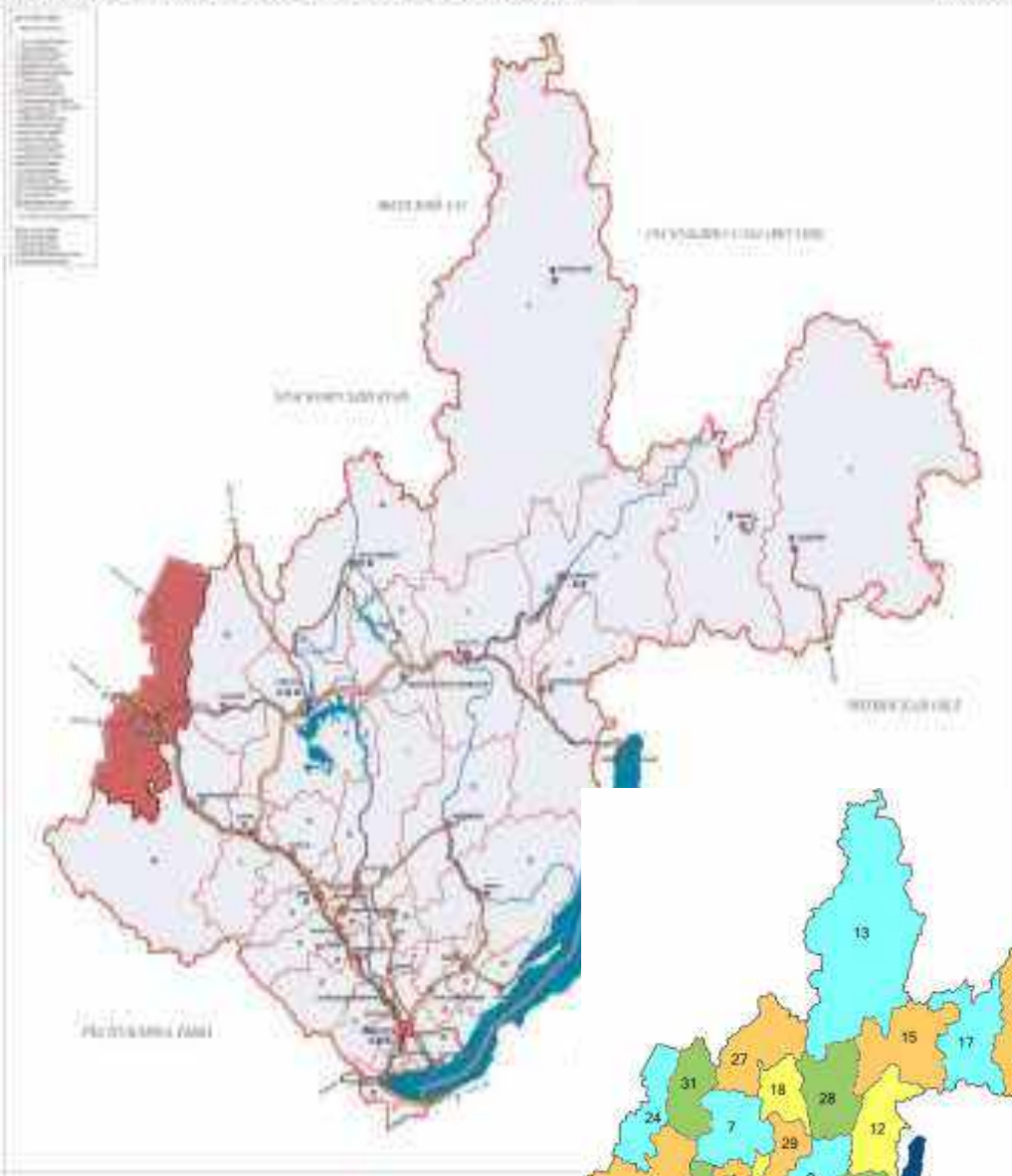


СХЕМА ТЕРРИТОРИАЛЬНОГО ПЛАНИРОВАНИЯ МУНИЦИПАЛЬНОГО РАЙОНА МУНИЦИПАЛЬНОГО ОБРАЗОВАНИЯ "ТАЙШЕТСКИЙ РАЙОН"
 АНАЛИЗ ПОСЛОЖЕНИЯ МУНИЦИПАЛЬНОГО РАЙОНА В СОСТАВЕ ИРКУТСКОЙ ОБЛАСТИ М 1:1000000



К вопросу о дате образования Тайшетского
района

МУНИЦИПАЛЬНОЕ ОБРАЗОВАНИЕ "ТАЙШЕТСКИЙ РАЙОН"



1925

2005 ИСТОРИЯ ТАЙШЕТСКОГО РАЙОНА

КРАТКАЯ

В начале 20-х годов 17 века первые русские люди появились на территории Иркутской губернии. К тому времени в состав Русского государства уже вошли Западная Сибирь и территория нынешнего Красноярского края. Присоединение Сибири к Русскому государству означало, что отсталые во всех отношениях племена и народности включались в жизнь могущественного Русского государства с бурно развивающейся культурой и экономикой. Быстрое освоение территории Сибири и использование ее природных богатств вызвали развитие здесь путей сообщения. Продвижение русских проходило в основном по рекам. К середине 18 века была проложена и освоена сухопутная транссибирская дорога Томск—Красноярск—Нижнеудинск—Иркутск. Ежегодно по Московскому тракту перевозили 2 млн пудов грузов, на перевозках было занято более 50 тысяч лошадей.

В Москву из Сибири везли мех, золото, лес. В Бирюсинском районе в 80-х годах было 25 действующих приисков и 1 200 рабочих, добывалось около 25 пудов золота в год. Сооружение железной дороги значительно ускорило развитие экономики Иркутской губернии, приблизило губернию к центру страны, создало условия для ликвидации ее изолированности. Основной транспортной системой стала железная дорога. Стали развиваться придорожные поселки, города. Это дало толчок мощному строительству жилья и промышленных предприятий. После проведения железной дороги население Иркутской области выросло в 2 раза и в 1917 году достигло 800 тысяч человек. В ряде прижелезнодорожных пунктов возникли депо и ремонтные мастерские. Тайшет — это населенный пункт, рожденный Транссибом. Вся его последующая жизнь и жизнь всего Тайшетского района связана с железной дорогой.

Развитие промышленности и торговли Тайшетского района стимулировалось многими факторами. Прежде всего богатствами района — лесом, золотом, мехом, оленями, кожей, шерстью, сапфиром, алмазами, нефтью, Енисейская река, Иркутский

Постановлением Сибирского революционного комитета от 13 марта 1924 года создана укрупненная Тайшетская волость, то есть современный Тайшетский район. С августа 1920 года по 6 марта 1924 года Тайшетская волость входила в состав Тулунского уезда Иркутской губернии. С 19 марта 1924 года по 25 марта 1925 года Тайшетская волость в составе Канского уезда Енисейской губернии.

Постановлением ВЦИК от 25 марта 1925 года Канский уезд стал округом: Тайшетский район Канского округа Сибирского края. Эта дата считается днем образования Тайшетского района.



река, железная дорога, уезд, канский округ, уезд.

Постановлением Сибирского революционного комитета от 13 марта 1924 года создана укрупненная Тайшетская волость, то есть современный Тайшетский район. С августа 1920 года по 6 марта 1924 года Тайшетская волость входила в состав Тулунского уезда Иркутской губернии. С 19 марта 1924 года по 25 марта 1925 года Тайшетская волость в составе Канского уезда Енисейской губернии.

Постановлением ВЦИК от 25 марта 1925 года Канский уезд стал округом: Тайшетский район Канского округа Сибирского края. Эта дата считается днем образования Тайшетского района.

Постановлением ВЦИК и СНК СССР от 23 июля 1930 года ликвидированы округа и образован Восточно-Сибирский край — Тайшетский район Восточно-Сибирского края.

По данным 1932 года на территории района было всего 2 650 214 га земель, общая численность населения составляла 41 273 человека. В районе было 2 электростанции: первая — при Тайшетской мельнице мощностью 30 кВт, вторая — Суеихинского лесопильного завода мощностью 130 кВт. Протяженность почтовых путей составляла 430 км. Радиоустановок — 5, радиоточек — 40, абонентов телефонов — 24, работали 7 почтовых агентов, 13 конных и 8 пеших письменосцев.

В Тайшетском районе было 64 школы, из них 59 школ 1-й ступени, 5 школ 2-й ступени, обучалось в школах 6 747 детей. В школах района работало 168 учителей, было 6 изб-читален и 2 библиотеки.

С декабря 1936 года по сентябрь 1937 года Восточно-Сибирская область — Тайшетский район Восточно-Сибирской области. С сентября 1937 года — Иркутская область: Тайшетский район Иркутской области.

2005

НА ЗАРЕ СОЦИАЛИЗМА

Советизация жизни

Первый орган новой власти — Временный исполнительный комитет Тайшетской волости, был создан в феврале 1917 года, после получения известия о свержении монархии в России. Политичес-

Постановлением Сибирского революционного комитета от 13 марта 1924 года создана укрупненная Тайшетская волость. С августа 1920 по 6 марта 1924 года она входила в состав Тулунского уезда Иркутской губернии, с 19 марта 1924 года по 25 марта 1925 года — в состав Канского уезда Енисейской губернии. Постановлением ВЦИК от 25 марта 1925 года образован Тайшетский район Канского округа Сибирского края.

Тайшетского и Чунского районов тогда определено было быть двум районам — Тайшетскому и Шиткинскому.

Постановлением Сибирского революционного комитета от 13 марта 1924 года создана укрупненная Тайшетская волость. С августа 1920 по 6 марта 1924 года она входила в состав Тулунского уезда Иркутской губернии, с 19 марта 1924 года по 25 марта 1925 года — в состав Канского уезда Енисейской губернии. Постановлением ВЦИК от 25 марта 1925 года образован Тайшетский район Канского округа Сибирского края.

В числе первых руководителей Тайшетского районного Совета депутатов трудящихся и Тайшетского районного исполнительного комитета был Ковальков (1938 г.).

Первым председателем Шиткинского райисполкома был Жестиков, рекомендованный Канским уездным исполкомом. Его заместителем был избран Прокопий Дмитриевич Кривошуйский, который вскоре стал председателем райисполкома. В 1929 году на эту должность был назначен Петр Прутовых, крестьянин из Абанского района.



Сельский сход

Тайшетскому району - 90 лет



13 марта 1924 года постановлением Сибирского революционного комитета была создана укрупненная Тайшетская волость.

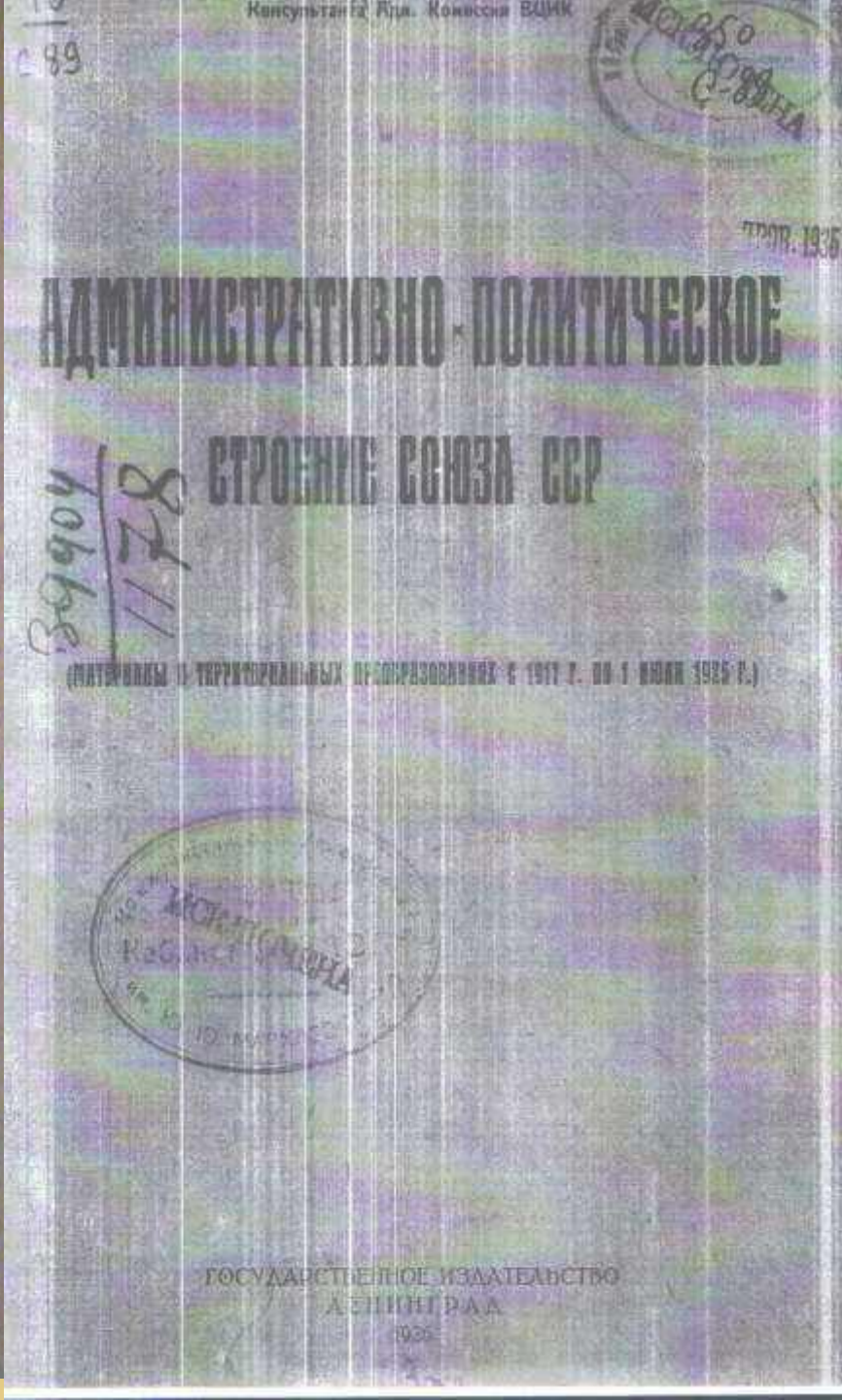
С 4 августа 1920 года по 6 марта 1924 года Тайшетская волость входила в состав Тулунского уезда Иркутской губернии. С 19 марта 1924 по **25 мая 1925 года** – Тайшетская волость в составе Канского уезда Енисейской губернии Постановлением ВЦИК от 25 мая 1925 года Канский уезд стал округом: Тайшетский район Канского округа Сибирского края. Эта дата стала считаться днём образования Тайшетского района.



АРХИВНЫЙ ОТДЕЛ НОВОСИБИРСКОГО ОБЛИСПОЛКОМА
ГОСУДАРСТВЕННЫЙ АРХИВ НОВОСИБИРСКОЙ ОБЛАСТИ

АДМИНИСТРАТИВНО-
ТЕРРИТОРИАЛЬНОЕ ДЕЛЕНИЕ
СИБИРИ
(август 1920 г.—июль 1930 г.)
ЗАПАДНОЙ СИБИРИ
(июль 1930 г.—сентябрь 1937 г.)
НОВОСИБИРСКОЙ ОБЛАСТИ
(с сентября 1937 г.)
(Справочник)

ЗАПАДНО-СИБИРСКОЕ КНИЖНОЕ ИЗДАТЕЛЬСТВО
Новосибирск, 1966



ОФИЦИАЛЬНЫЙ ОТДЕЛ

ПРИКАЗ № 52

Енисейского Губернского Исполнительного Комитета
г. Красноярск. 4 апреля 1924 г.

В соответствии с постановлением Президиума ВЦИК от 4-го февраля 1924 года и Сибирского Революционного Совета от 1924 г. и во исполнение постановлений V-го Енисейского Губернского съезда Советов и 2-го номера от 25—27 февраля 1924 г., Енисейский Губернский Исполнительный Комитет ПОСТАНОВЛЯЕТ:

РАЙОННО-ВОЛОСТНОЕ ДЕЛЕНИЕ ЕНИСЕЙСКОЙ ГУБЕРНИИ

Волости и селения по современному административному делению, входящие в состав данного района.	15. 6. Игarkaшский (д. с. Игarkaш).	Игarkaшская, Кутеровская, Вельянская, Тарская, Стрелковская (без 5 с. п. запорожцы) и других в состав Устьинского района и Игarkaшская в составе с. с. Косой мост, Подрокки и Степановый.	2. 10. Каринский (д. с. Каринское).	Чернышский район в состав в состав этого района.
I. Ачинский уезд.	19. 7. Устьинский (д. с. Устьинское).	Устьинская, Игarkaшская (без д. Капото мост), и 5 с. с. Стрелковской вол.: Юнтово и Устьинская Ново-Докрова, Подкожия и Подкожия.	1. 11. Енисейский (д. с. Енисейский).	Ачинский и Игarkaшский.
II. Улуйский уезд.	23. 8. Игarkaшский (д. с. Игarkaшское).	Игarkaшская, В. Урянская, Уст. Вружская и Тальская.	37. 1. Игarkaшский (д. с. Абакашское).	IV. Мокшанский
III. Таскинский уезд.	24. 9. Ачинский (д. с. Ачинское).	Ачинская, Уярская и Мокшанская.		Ачинский, Мокшанский, Каринский, Степановский, Игarkaшский и Ново-Игarkaшский.
IV. Таскинский уезд.	21. 10. Рыбинский (д. с. Рыбинское).	Рыбинская, Троицко-Звоеринская, Мало-Камалинская и Переславская.	38. 2. Игarkaшский (д. с. Игarkaшское).	Чернышский район в состав в состав этого района.
V. Таскинский уезд.	22. 11. Ачинский (д. с. Ачинское).	Ачинская и Александровская.	39. 3. Курганский (д. с. Курганское).	Курганский район в состав в состав этого района.
VI. Таскинский уезд.	13. 12. Шатровский (д. с. Шатровское).	Шатровская (без с. с. Карамышевой, Иры, Бата и Бузильной), Неважская, Шатровская в составе 10 с. с. Ачинский, Печетинский, Елжунский, Фаргоновский, Ужовский, Суржовский, В. Ужовский, Заречный, Казанский и П. Заречный и 2 с. с. Тайшетской вол.: Х. В. Ужовский, Фашицкий и Шатровский.		Шатровский район в состав в состав этого района.

АТЕ конца XVII в.



Граница Российского государства

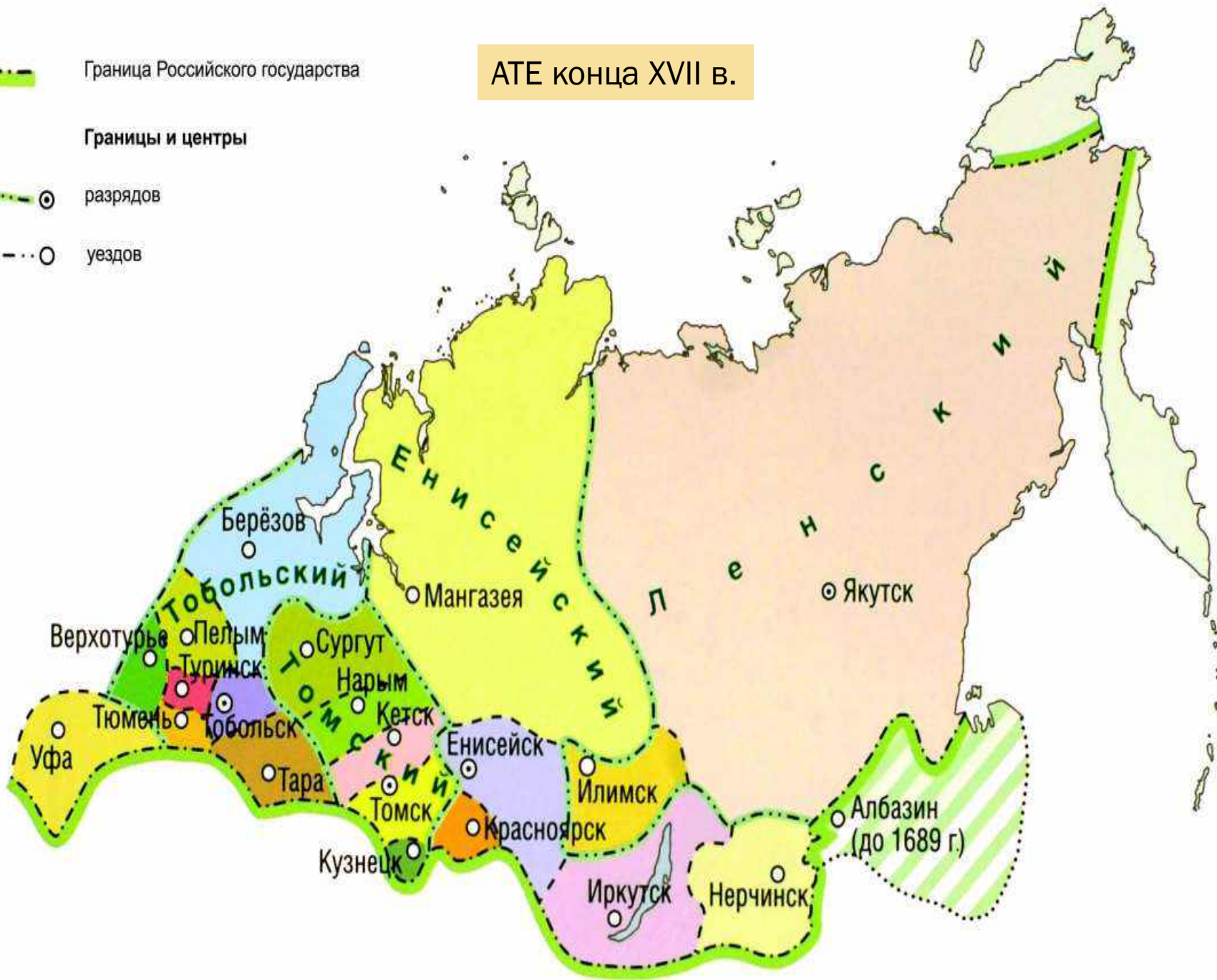
Границы и центры



разрядов

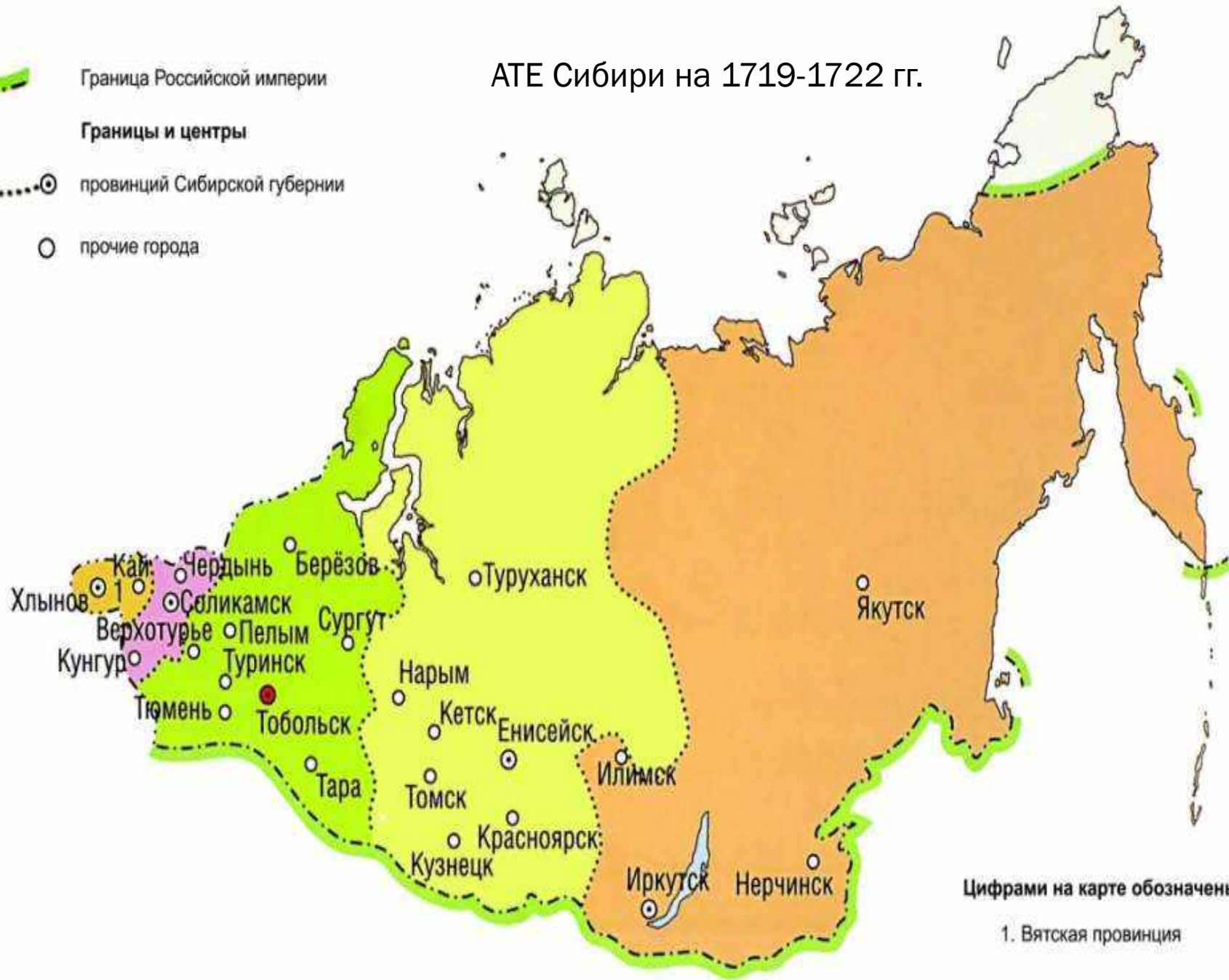


уездов






АТЕ Сибири на 1719-1722 гг.

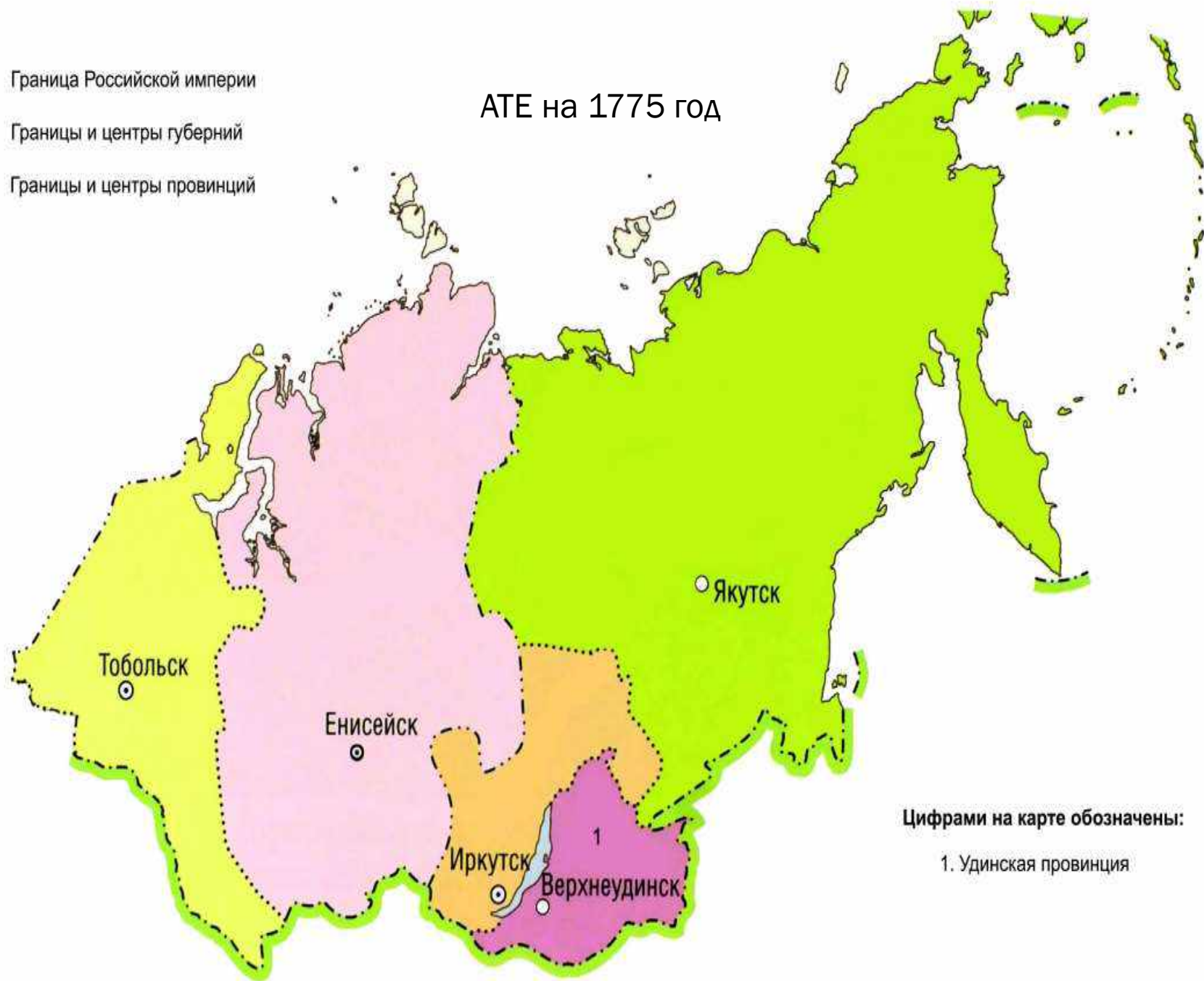
- Граница Российской империи
- Границы и центры
- провинций Сибирской губернии
- прочие города



Цифрами на карте обозначены:
1. Вятская провинция

-  Граница Российской империи
-  Границы и центры губерний
-  Границы и центры провинций

АТЕ на 1775 год



Цифрами на карте обозначены:

1. Удинская провинция

АТЕ на 1855 год

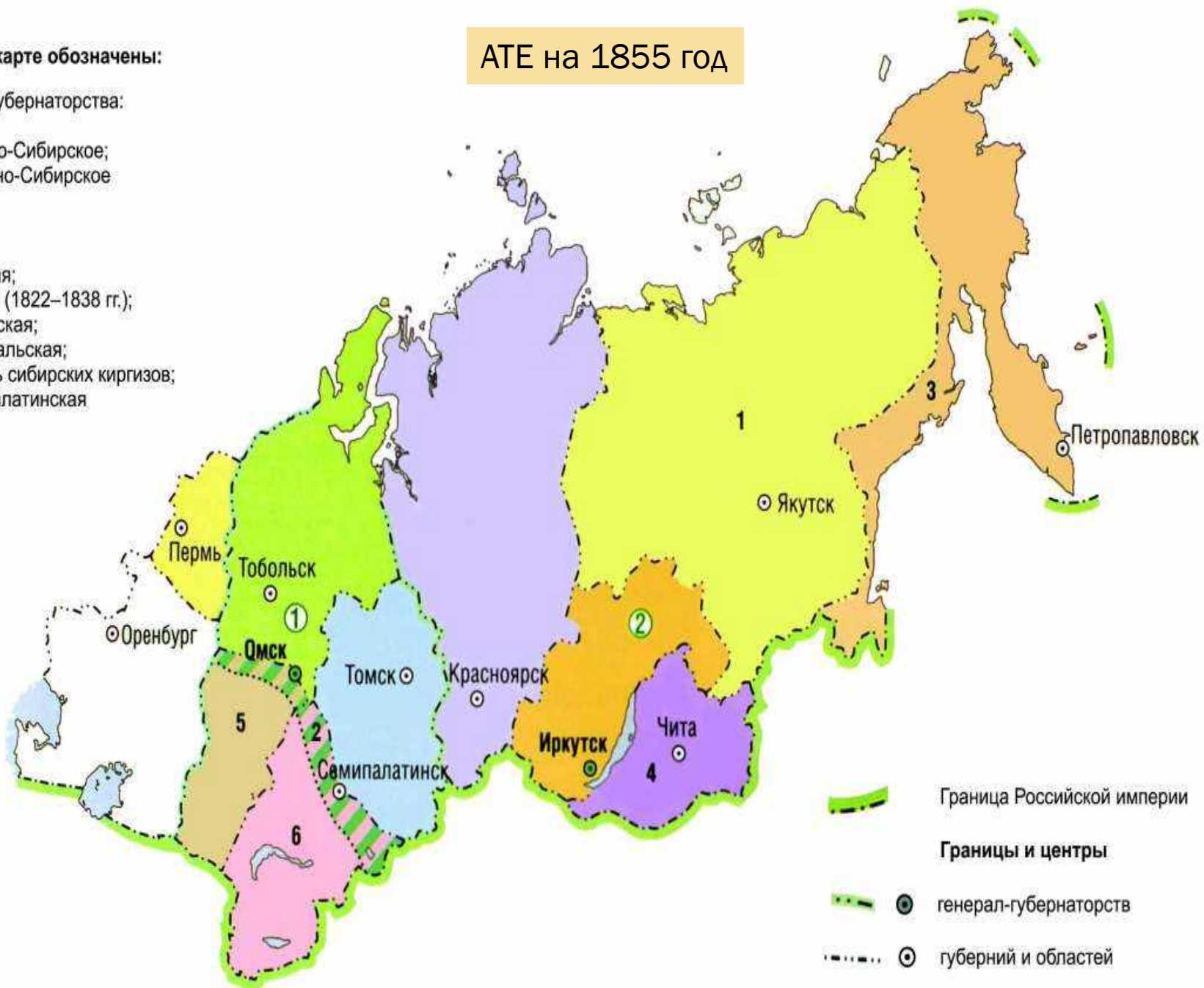
Цифрами на карте обозначены:

① генерал-губернаторства:

1. Западно-Сибирское;
2. Восточно-Сибирское

1 области:

1. Якутская;
2. Омская (1822–1838 гг.);
3. Камчатская;
4. Забайкальская;
5. область сибирских киргизов;
6. Семипалатинская

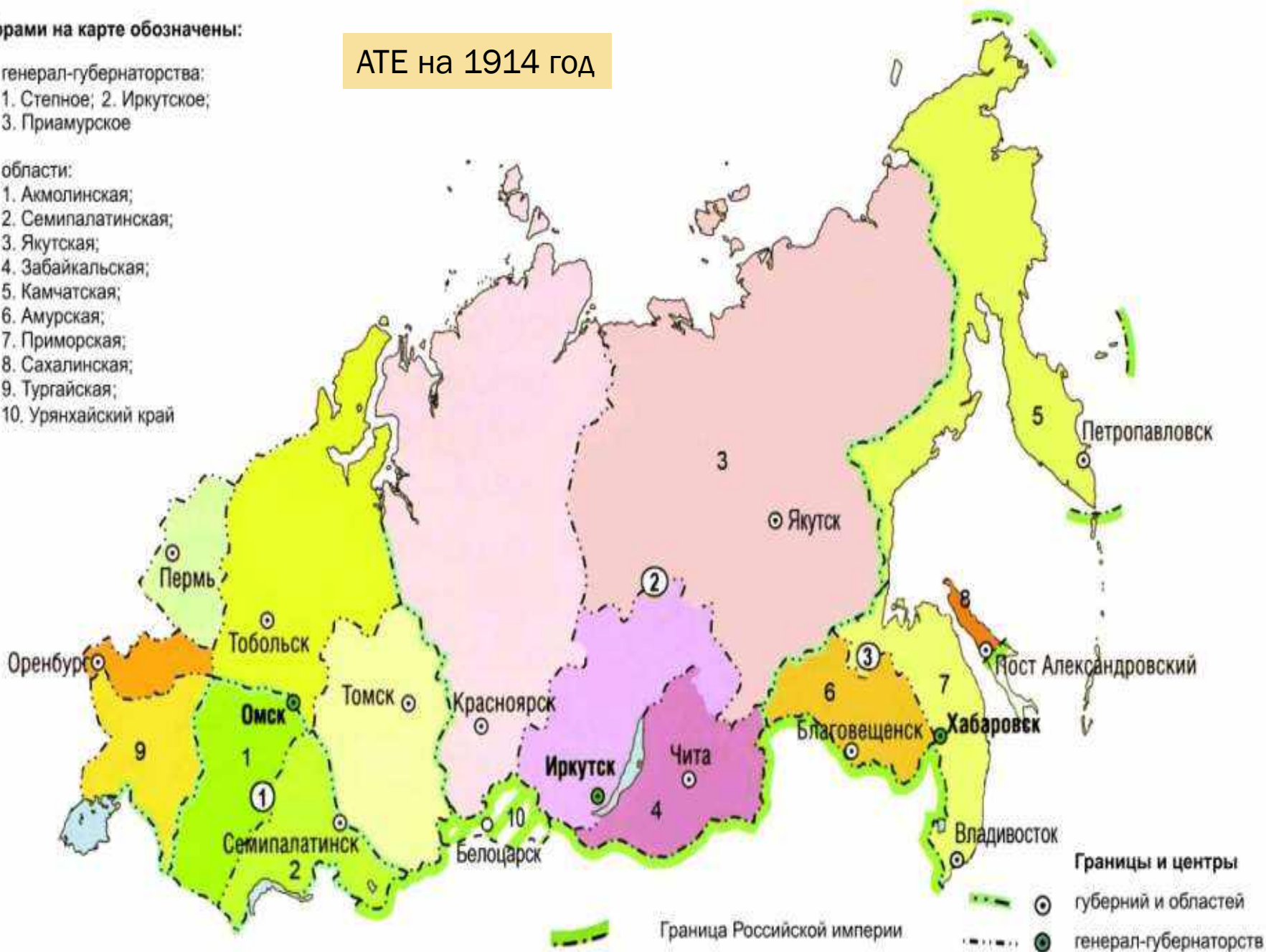


Цифрами на карте обозначены:

- ① генерал-губернаторства:
1. Степное; 2. Иркутское;
3. Приамурское

АТЕ на 1914 год

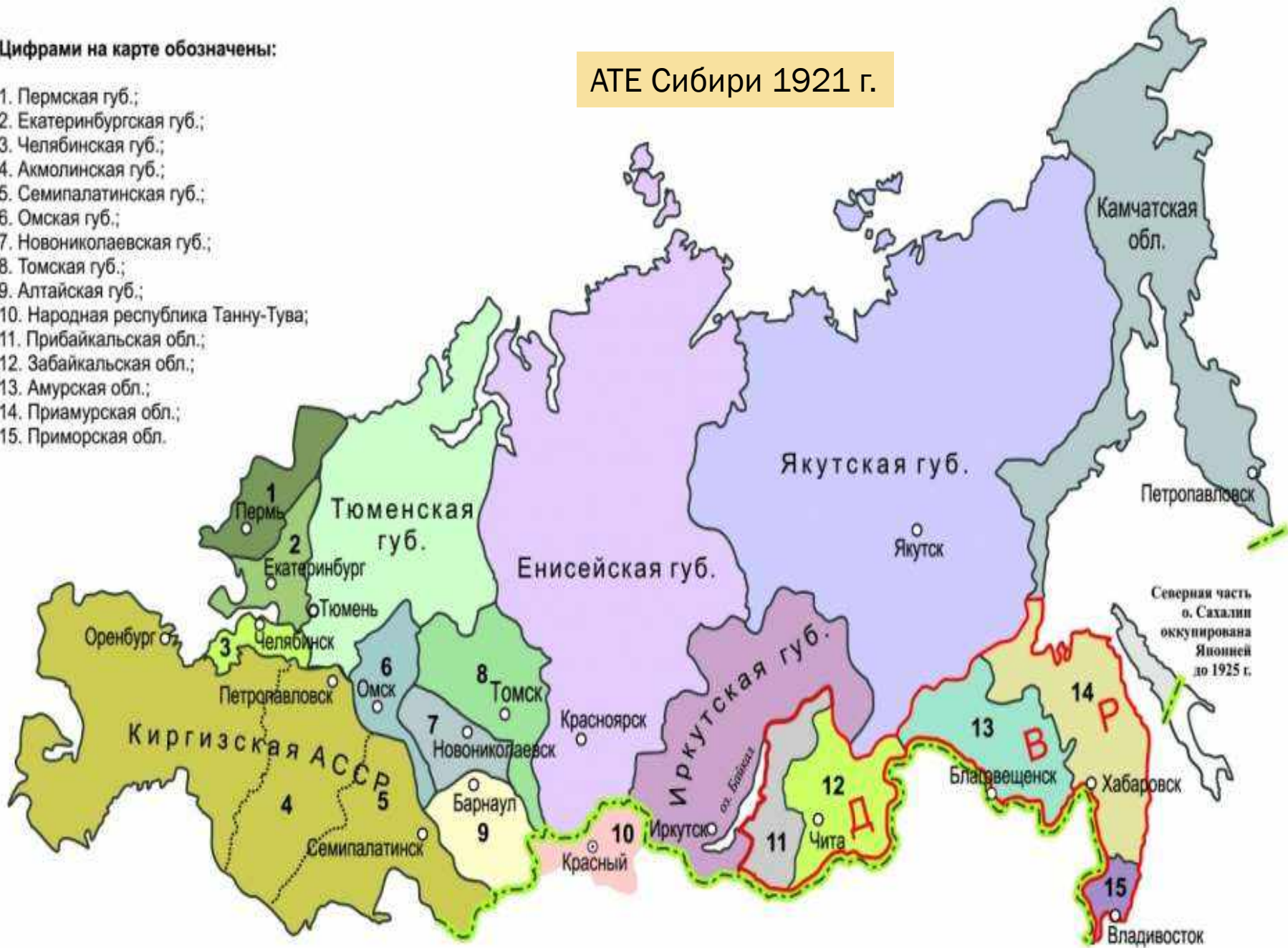
- 1 области:
1. Акмолинская;
2. Семипалатинская;
3. Якутская;
4. Забайкальская;
5. Камчатская;
6. Амурская;
7. Приморская;
8. Сахалинская;
9. Тургайская;
10. Урянхайский край



Цифрами на карте обозначены:

1. Пермская губ.;
2. Екатеринбургская губ.;
3. Челябинская губ.;
4. Акмолинская губ.;
5. Семипалатинская губ.;
6. Омская губ.;
7. Новониколаевская губ.;
8. Томская губ.;
9. Алтайская губ.;
10. Народная республика Танну-Тува;
11. Прибайкальская обл.;
12. Забайкальская обл.;
13. Амурская обл.;
14. Приамурская обл.;
15. Приморская обл.

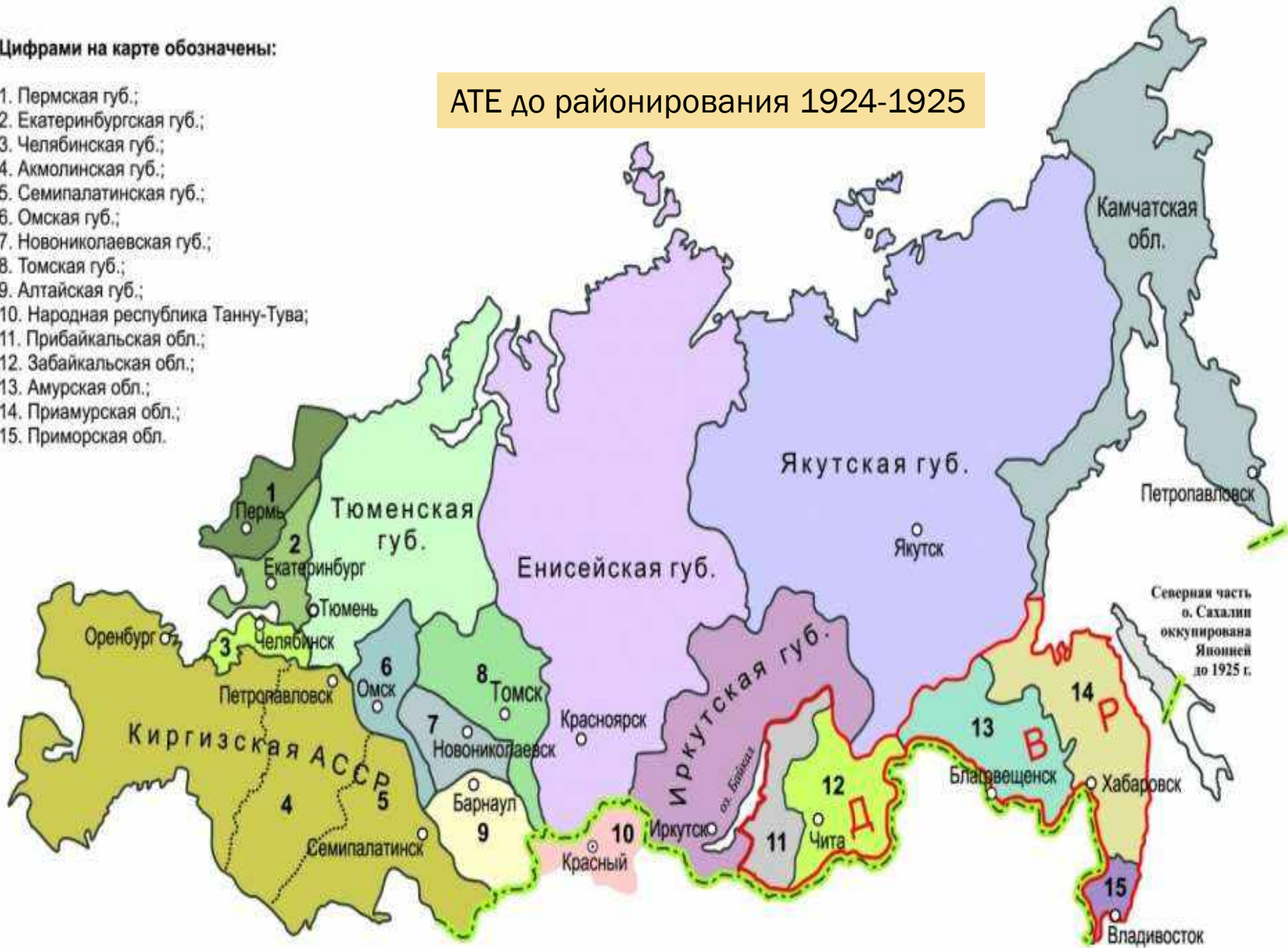
АТЕ Сибири 1921 г.



Цифрами на карте обозначены:

1. Пермская губ.;
2. Екатеринбургская губ.;
3. Челябинская губ.;
4. Акмолинская губ.;
5. Семипалатинская губ.;
6. Омская губ.;
7. Новониколаевская губ.;
8. Томская губ.;
9. Алтайская губ.;
10. Народная республика Танну-Тува;
11. Прибайкальская обл.;
12. Забайкальская обл.;
13. Амурская обл.;
14. Приамурская обл.;
15. Приморская обл.

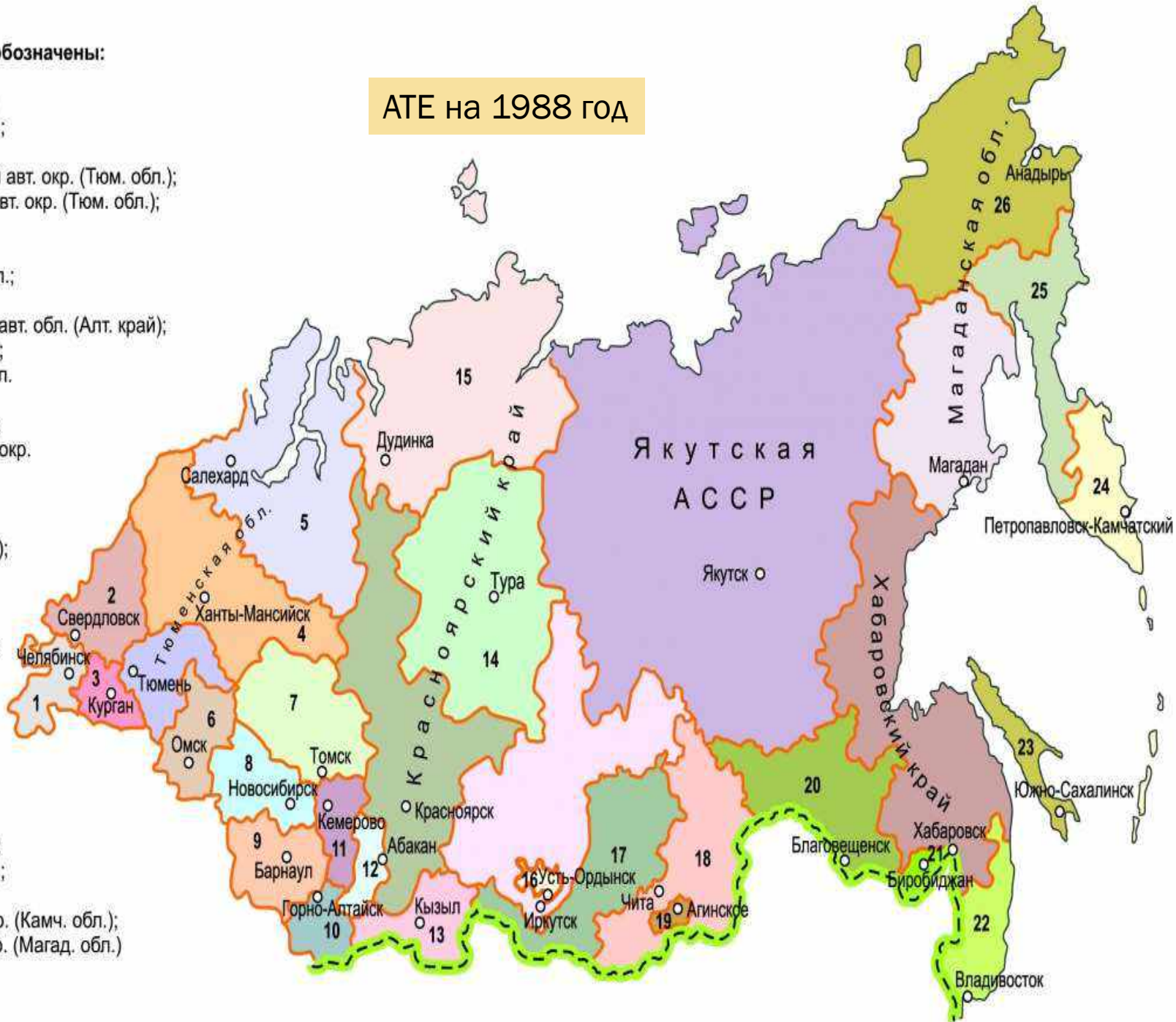
АТЕ до районирования 1924-1925



Цифрами на карте обозначены:

1. Челябинская обл.;
2. Свердловская обл.;
3. Курганская обл.;
4. Ханты-Мансийский авт. окр. (Тюм. обл.);
5. Ямало-Ненецкий авт. окр. (Тюм. обл.);
6. Омская обл.;
7. Томская обл.;
8. Новосибирская обл.;
9. Алтайская край;
10. Горно-Алтайская авт. обл. (Алт. край);
11. Кемеровская обл.;
12. Хакасская авт. обл. (Красн. край);
13. Тувинская АССР ;
14. Эвенкийский авт. окр. (Красн. край);
15. Таймырский (Долгано-Ненецкий) авт. окр. (Красн. край);
16. Усть-Ордынский Бурятский авт. округ (Иркут. обл.);
17. Бурятская АССР ;
18. Читинская обл.;
19. Агинский Бурятский авт. окр. (Чит. обл.);
20. Амурская обл.;
21. Еврейская авт. обл. (Хабар. край);
22. Приморский край;
23. Сахалинская обл.;
24. Камчатская обл.;
25. Корякский авт. окр. (Камч. обл.);
26. Чукотский авт. окр. (Магад. обл.)

АТЕ на 1988 год



АТЕ Сибири 2006 год

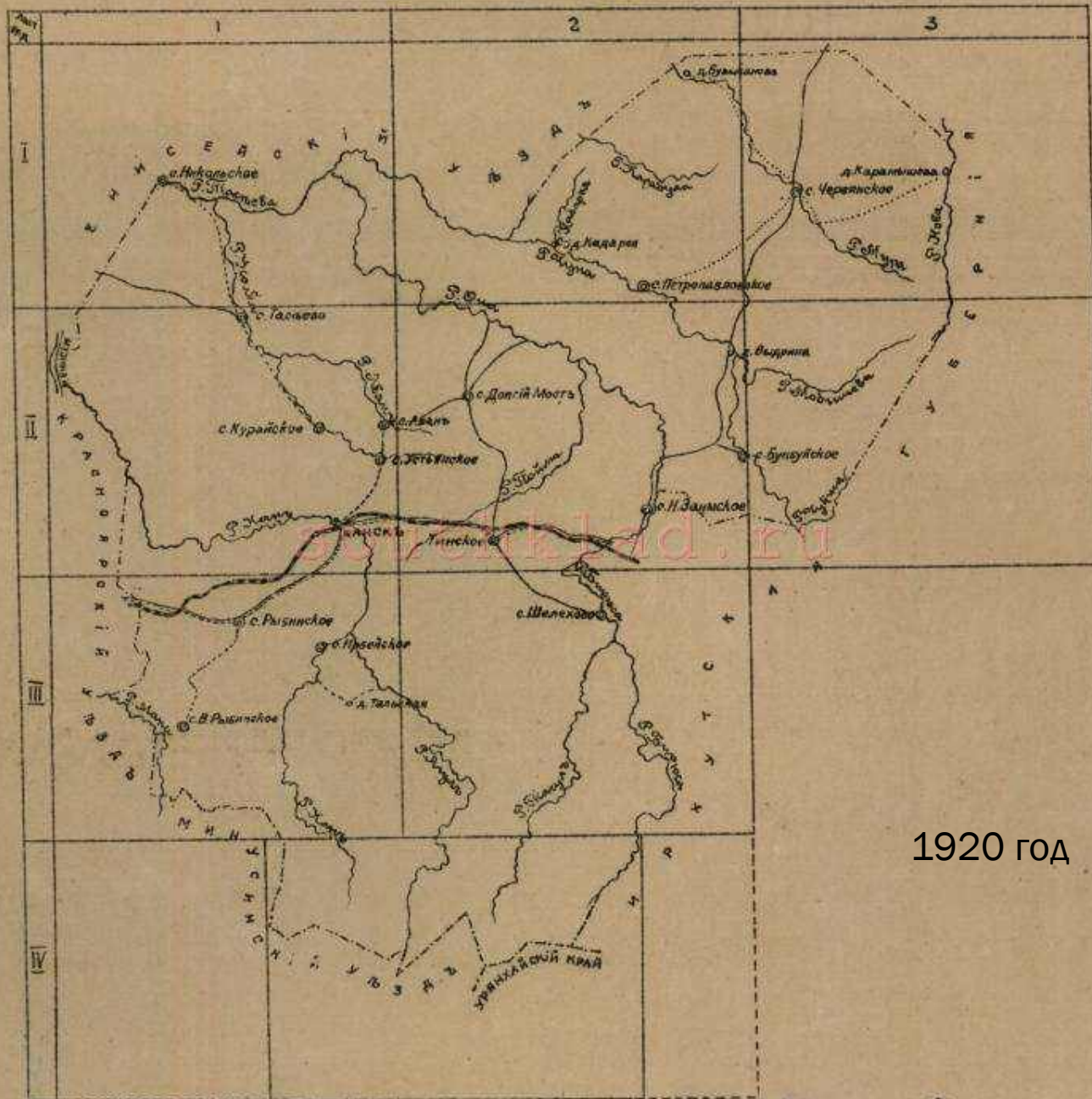
Цифрами на карте обозначены:

1. Усть-Ордынский Бурятский авт. округ (Иркут. обл.);
2. Агинский Бурятский авт. округ (Чит. обл.);
3. Еврейская авт. обл.



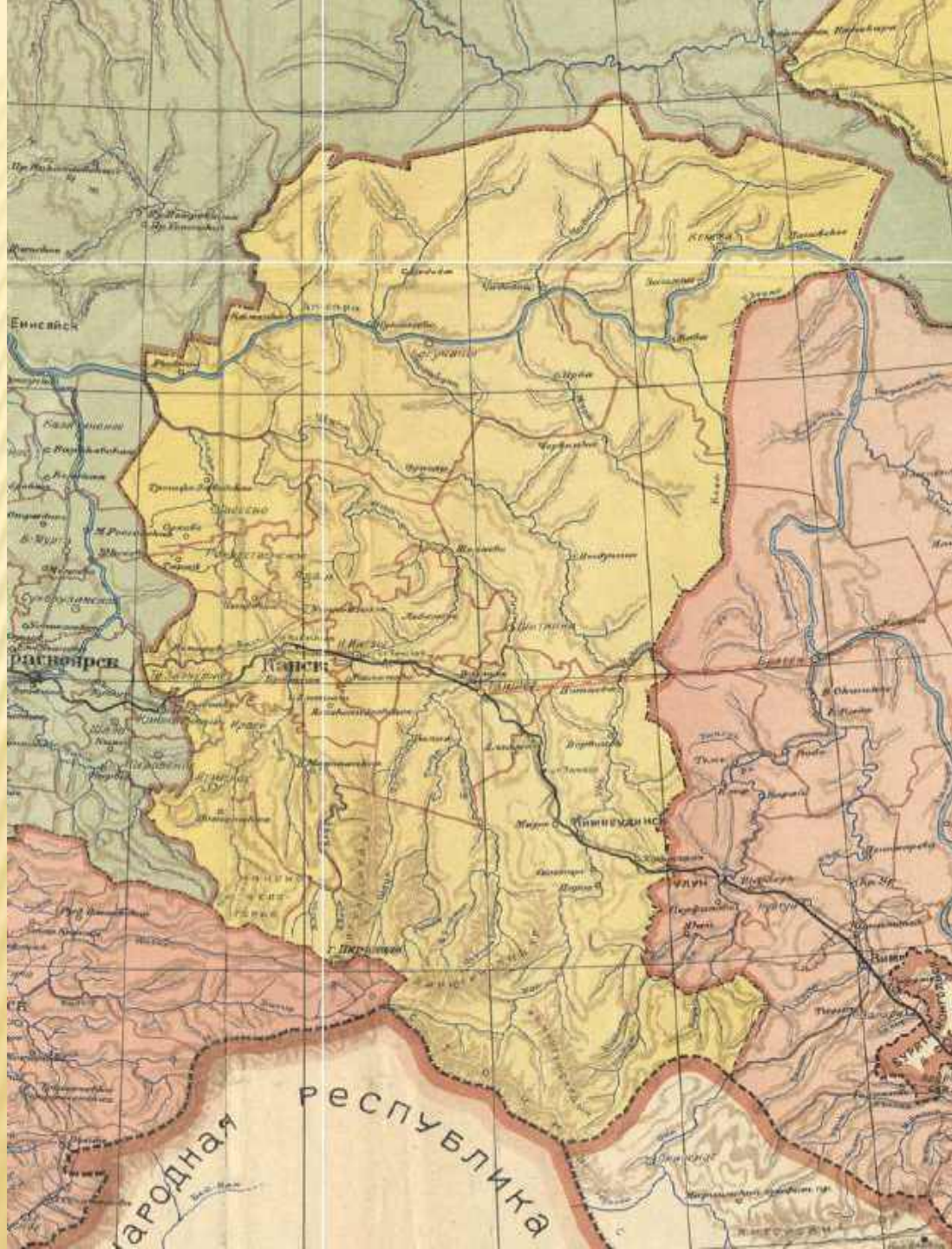
К вопросу о границах

СБОРНЫЙ ЧЕРТЕЖЪ.



1920 год

17



Канский округ Сибирского края
По данным на 1929 год

Границы Енисейской и Иркутской губерний

Карта Енисейской
Губернии 1825 г.





Карта Иркутской Губернии

Граница Енисейской и Иркутской губерний по р.Тагул, р.Бирюсе

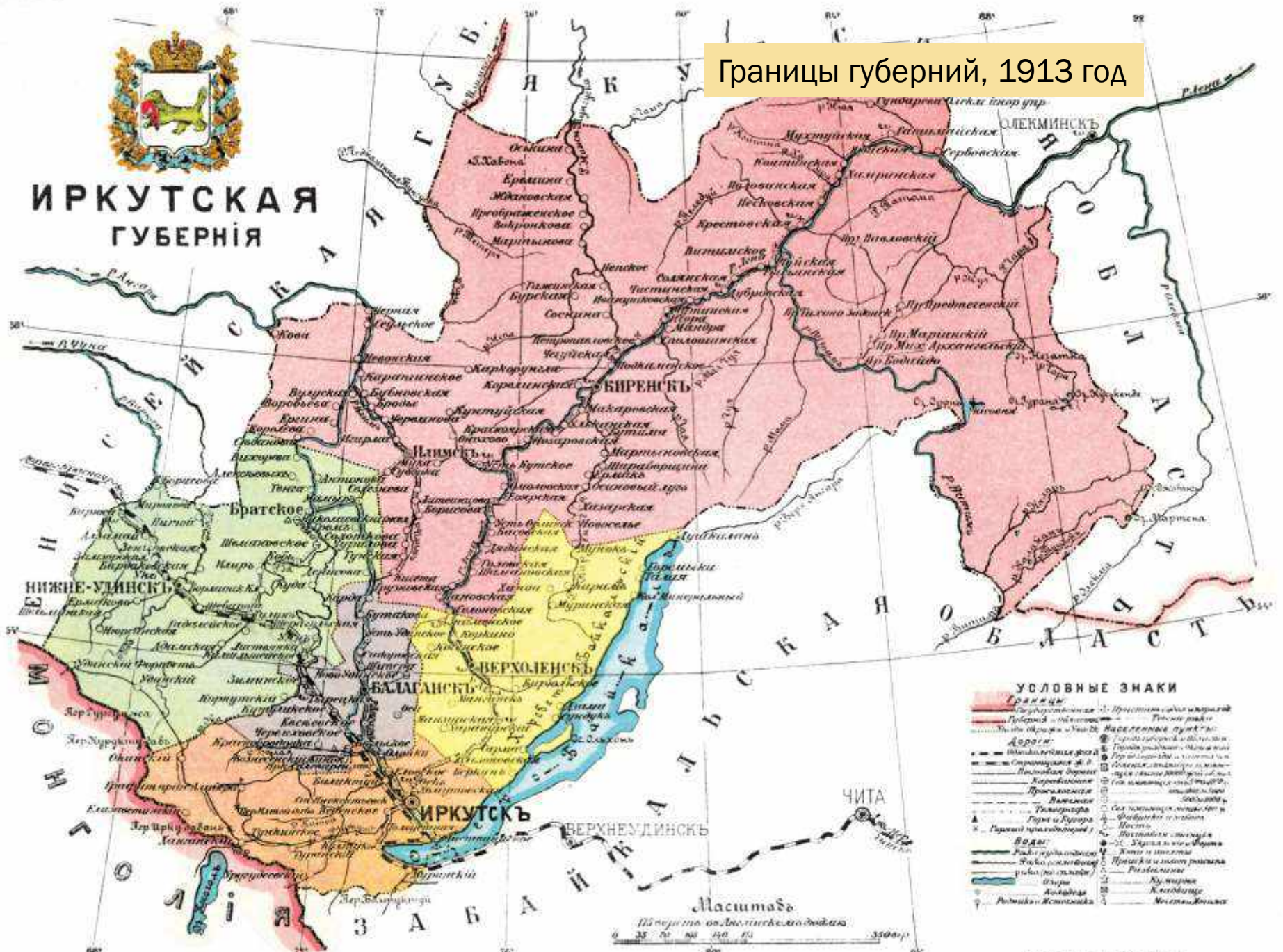
Границы Енисейской и Иркутской губерний по рекам, 1808 год



Границы губерний, 1913 год



ИРКУТСКАЯ ГУБЕРНІЯ



УСЛОВНЫЕ ЗНАКИ

Границы:	Населенные пункты:
Губернская	Городской
Уездная	Сельский
Дороги:	Водои:
Железная	Река
Шоссейная	Рыболовство
Судовая	Озеро
Горная	Алтай
Городская	Колодезь
Сельская	Источники
Канальная	Местоположение

КАРТА
ЕНИСЕЙСКОЙ ГУБЕРНИИ

Границы губерний 1893 г.

