

Тайшет- ворота Байкало-Амурской магистрали

24.07.2016 г., Тайшет

встреча с участниками пресс-тура по западному участку БАМа



История Тайшетского района с древнейших времён и до настоящего времени



Иркутская область 1937 г.



Тайшетский район 1924 г.



Тайшет, 1894 г.

О том, что нам дорого, мы хотели бы знать всё



Приложение

Тунгусы-эвенки



тунгусы

Енисейский уезд

Кеты, котты, асаны

Котты



Качинские женщины

Буряты

Котты

Красноярский уезд



Кызыльцы



Русские переселенцы

Буряты

Коттские улусы, или инородческие волости:
1.Иланская, 2.Таганак, 3.Именев, 4.Пеленгутская (р.Туманшет), 5.Агашская (р.Бирюса), 6.Инголотская (р.Тагул), 7. Почанская (р.Почет, приток Бирюсы), 8.Боатская Улинская земля (р.Ула)



согайцы



Тофалары

Тофолары



буряты

Место канско-чунско-тайшетских земель в системе административно-территориального деления территории среднего Енисея и западного Прибайкалья в XVII в.

Диаграмма возникновения населенных пунктов на территории
 чунско-шиткинско-тайшетских землях, Шиткинского и
 Тайшетского районов

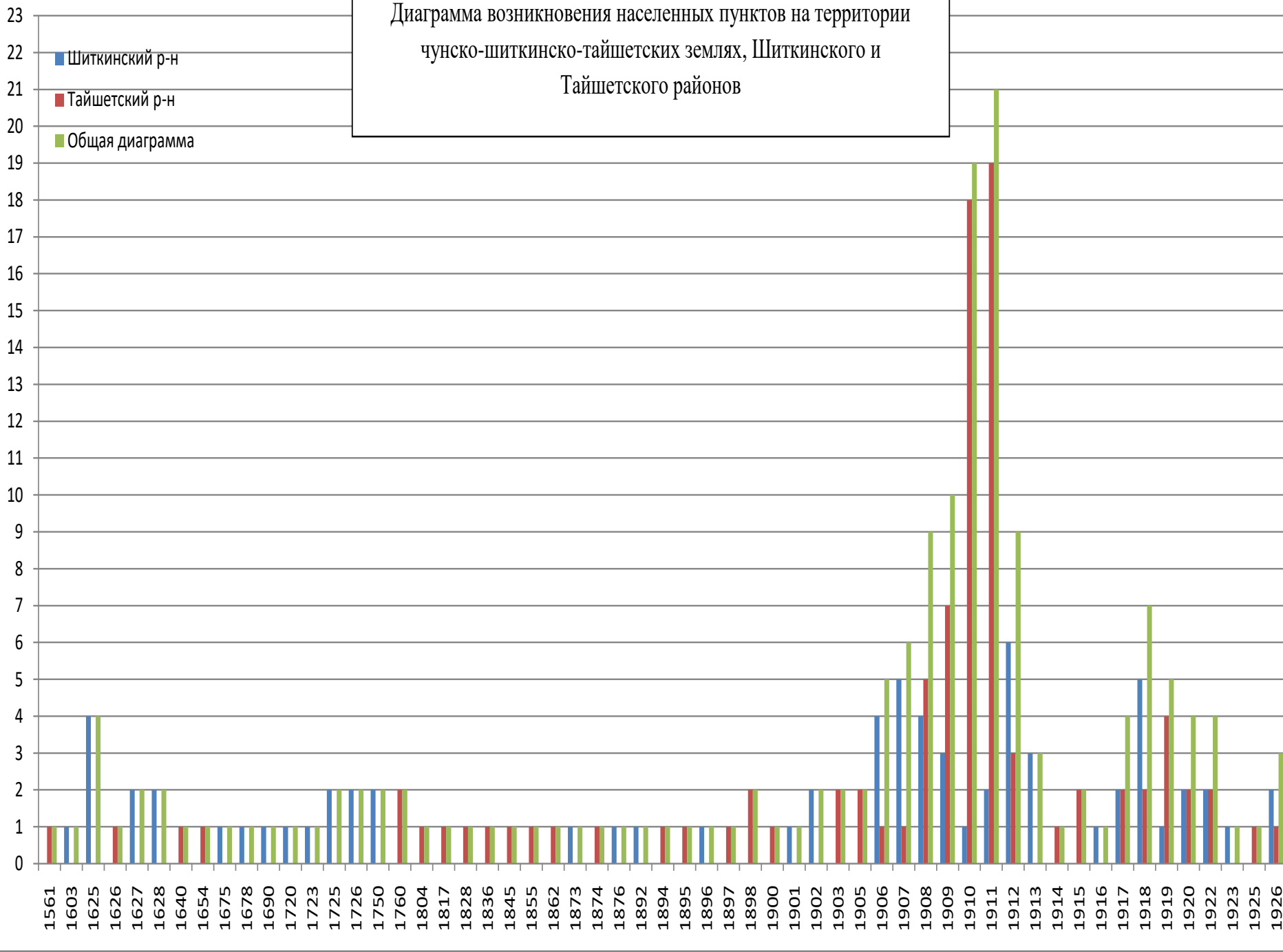
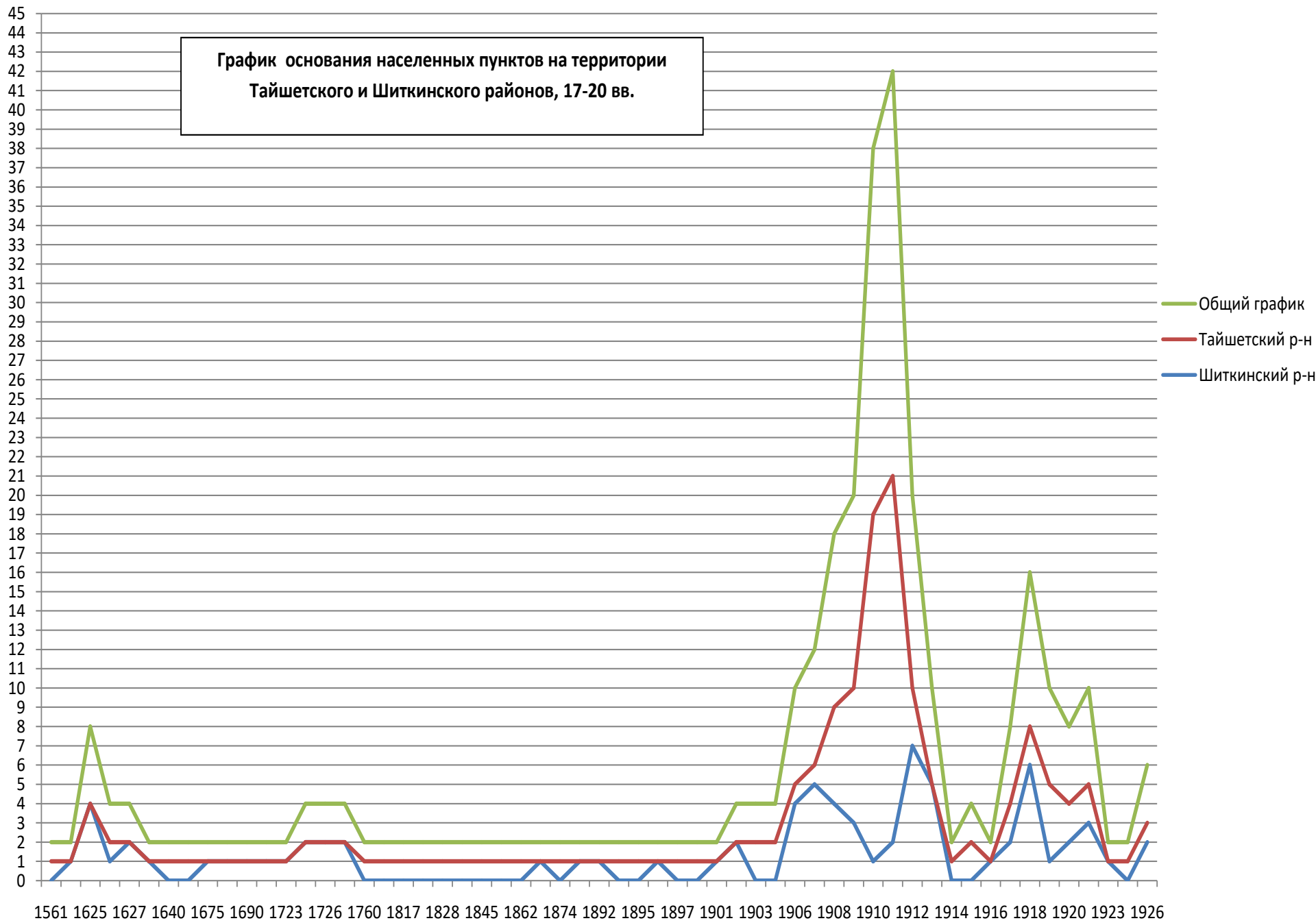
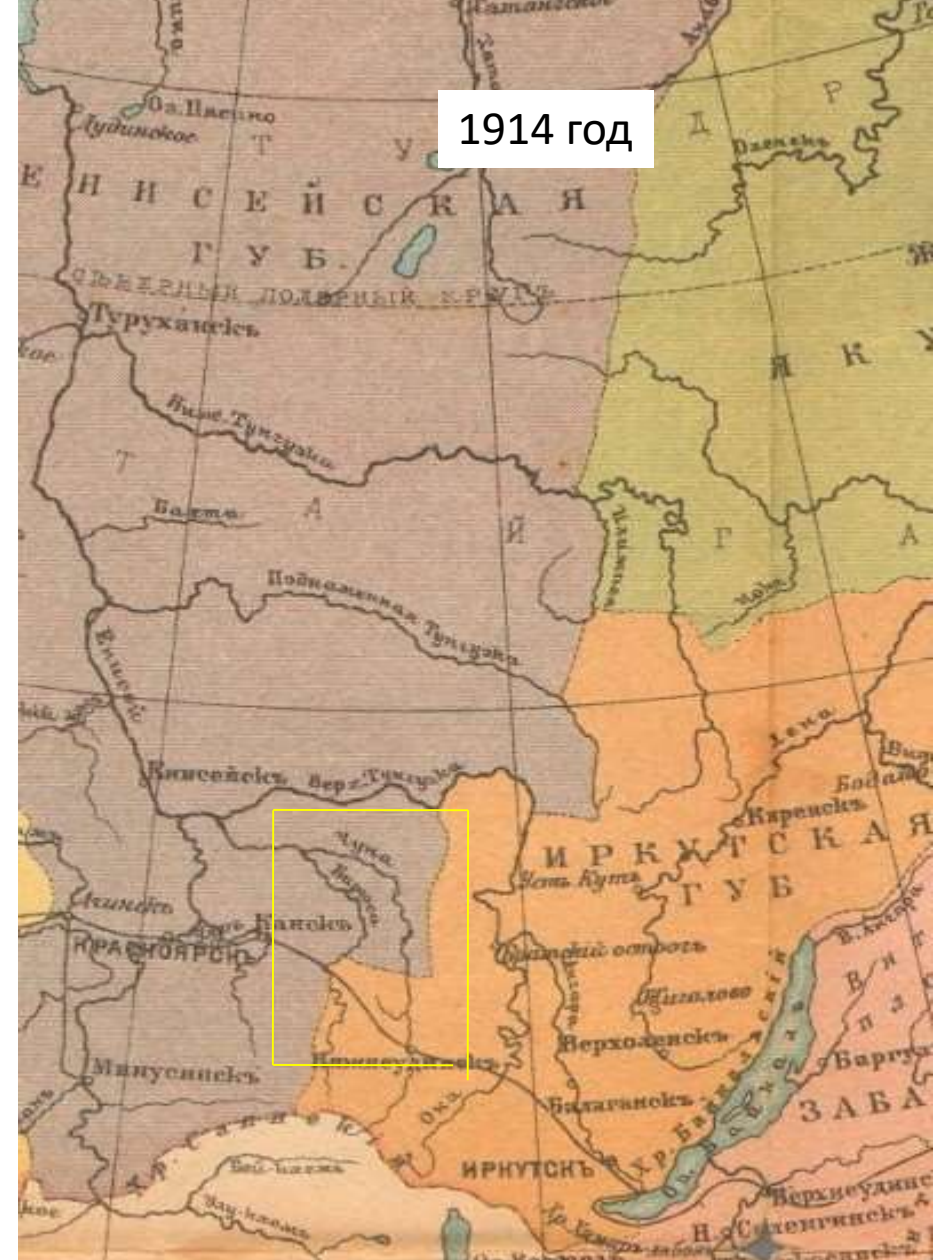
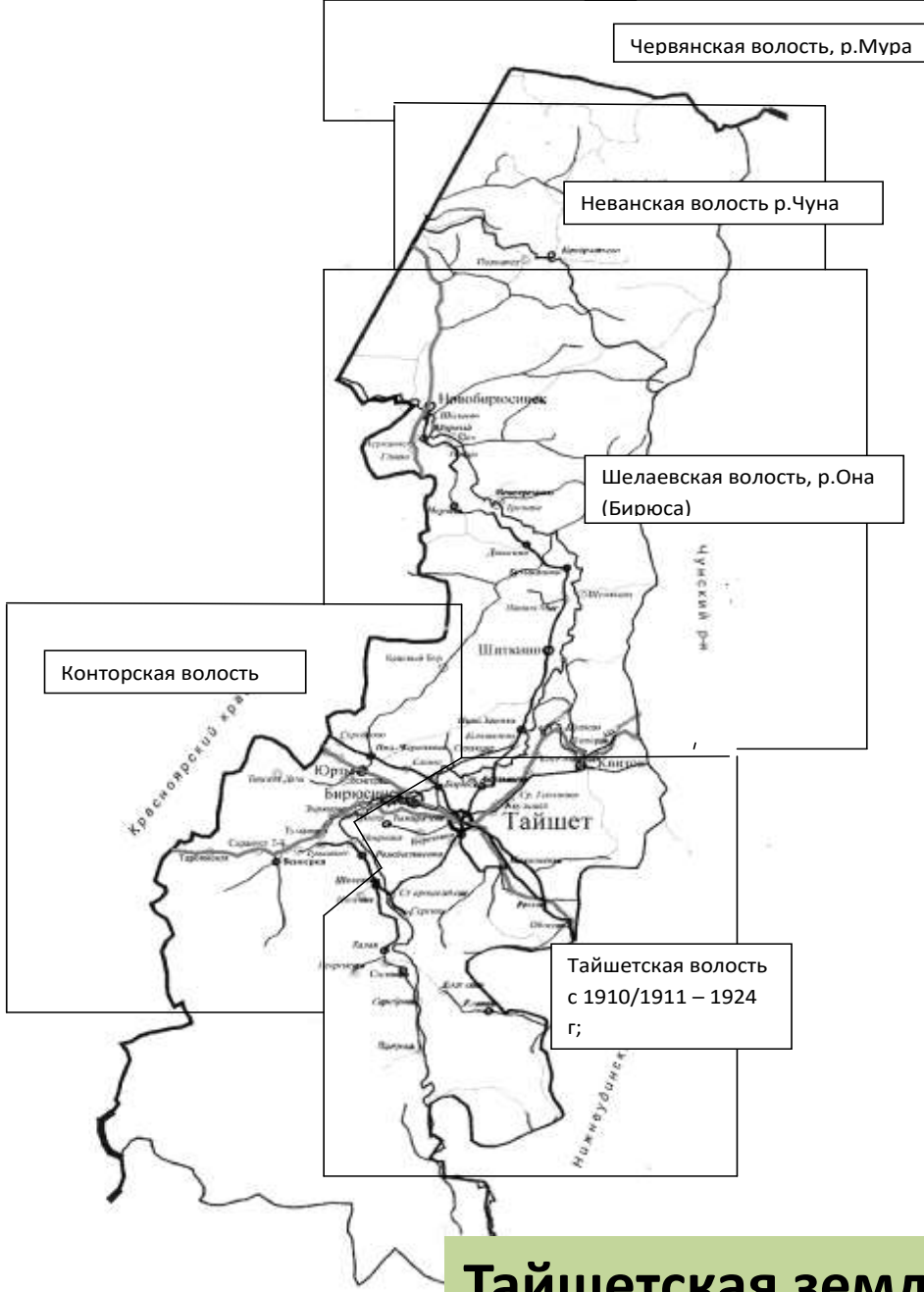


График основания населенных пунктов на территории Тайшетского и Шиткинского районов, 17-20 вв.





Тайшетская земля – окраина двух губерний.

Карта – схема территорий волостей на 1913 г.





**Чунско-шиткинско-тайшетские земля – территория трех районов:
Чунский (1953), Тайшетский (1924), Шиткинский (1924-1960) районы**

КАРТА СССР СИБИРСКОГО КРАЯ

Масштаб 1:2000000

Территориальный план государства и территории населения части 3-го тома, при среднем масштабе карты на 200 и 600 километров и т. д.
Средние и местные карты связаны по данным карт государственного масштаба и являются административными данными по данным переписи 1926 г.
Издано в Ленинграде.

СИБИРАИЗДАТ.

Сибирский край (1925-1930 гг.) – гигант первой советской реформы административно-территориального устройства Сибири





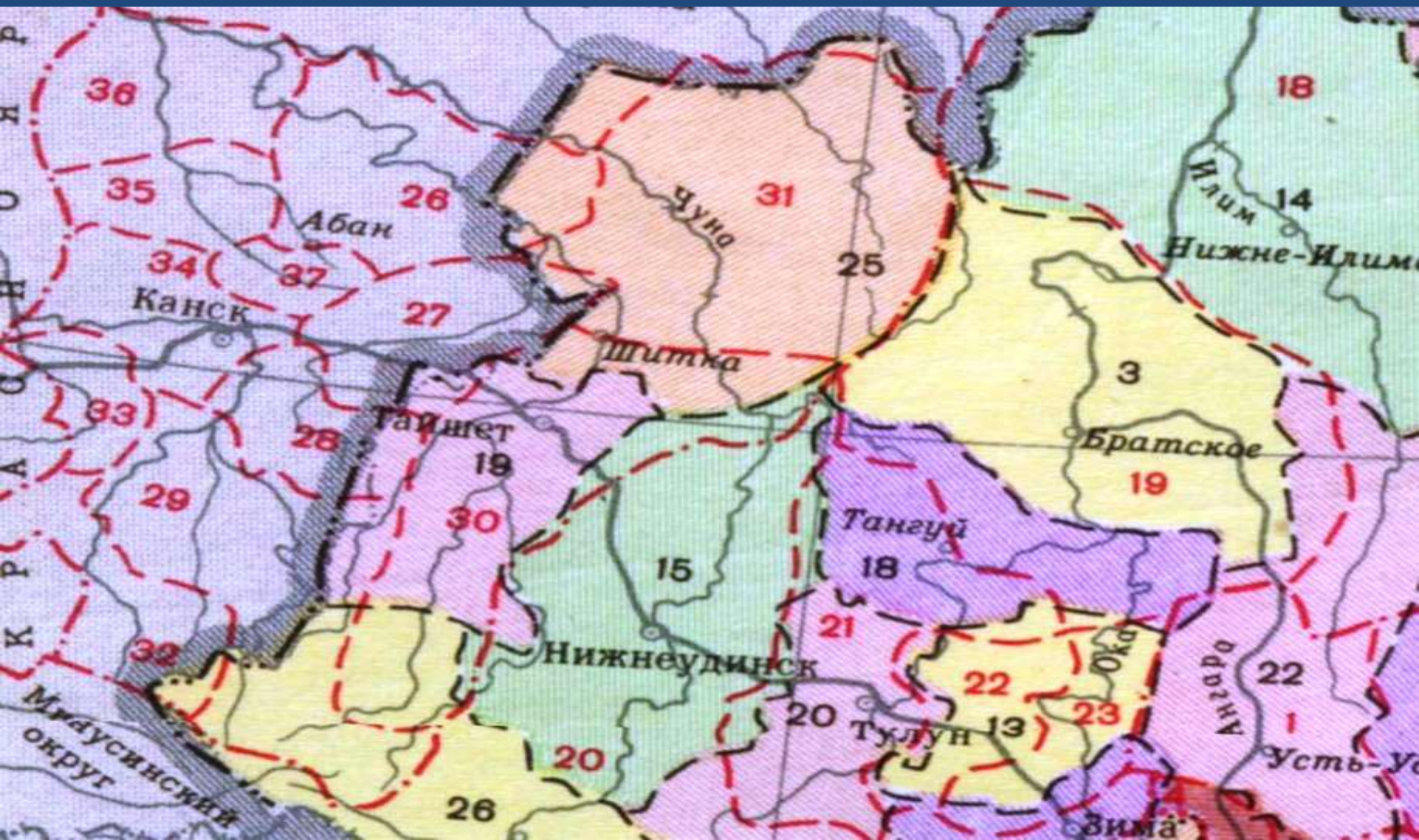
**Шиткинский район – 32353 кв.км,
18 сельсоветов, 91 нас.пункт, 3096 хозяйств,
15470 человек населения (52.7 %
нас.Тайшетского)
(7742 муж. пола и 7728 жен.):**

**Тайшетский район – 14501 кв.км (44.8 %
от Шиткинского)
24 сельсовета,
90 нас.пунктов,
6110 личных хозяйств (дворов),
население 29334 человек обоего пола
(14656 муж, 14678 жен.):**

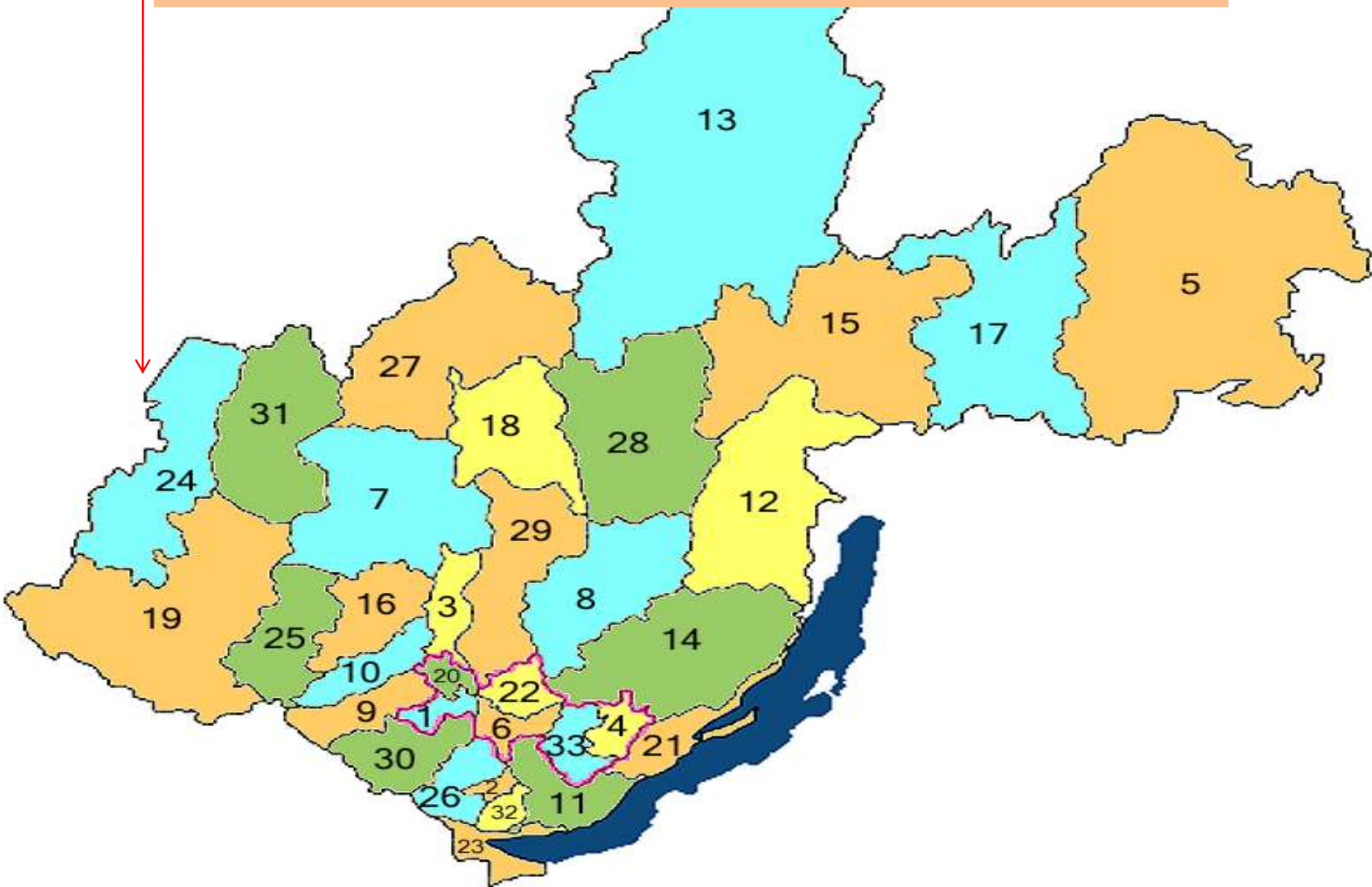
**Итого: 46854 кв.км, 42 с\с. 181 нас.пунктов,
9206 хоз-в. 44804 человек**

**Тайшетский район сегодня: 27000 кв.км,
31 МО; 75 499 человек, (76.4 тыс. 2014 г.;
2001 – 94 000 чел)**

1. Шиткинский, Тайшетский районы образованы в 1924 г.,
2. объединены в феврале 1960 г.;
3. г. Тайшет стал городом областного подчинения (до 2005 г.)



Тайшетский район (24) на карте Иркутской области



Изменение численности населения Тайшетского района
(до 1924 г. население волостей чунско-шиткинско-тайшетской земли; с 1924 г. суммарная
численность Тайшетского и Шиткинского районов; с 1960 г. Тайшетского района), в тыс. человек

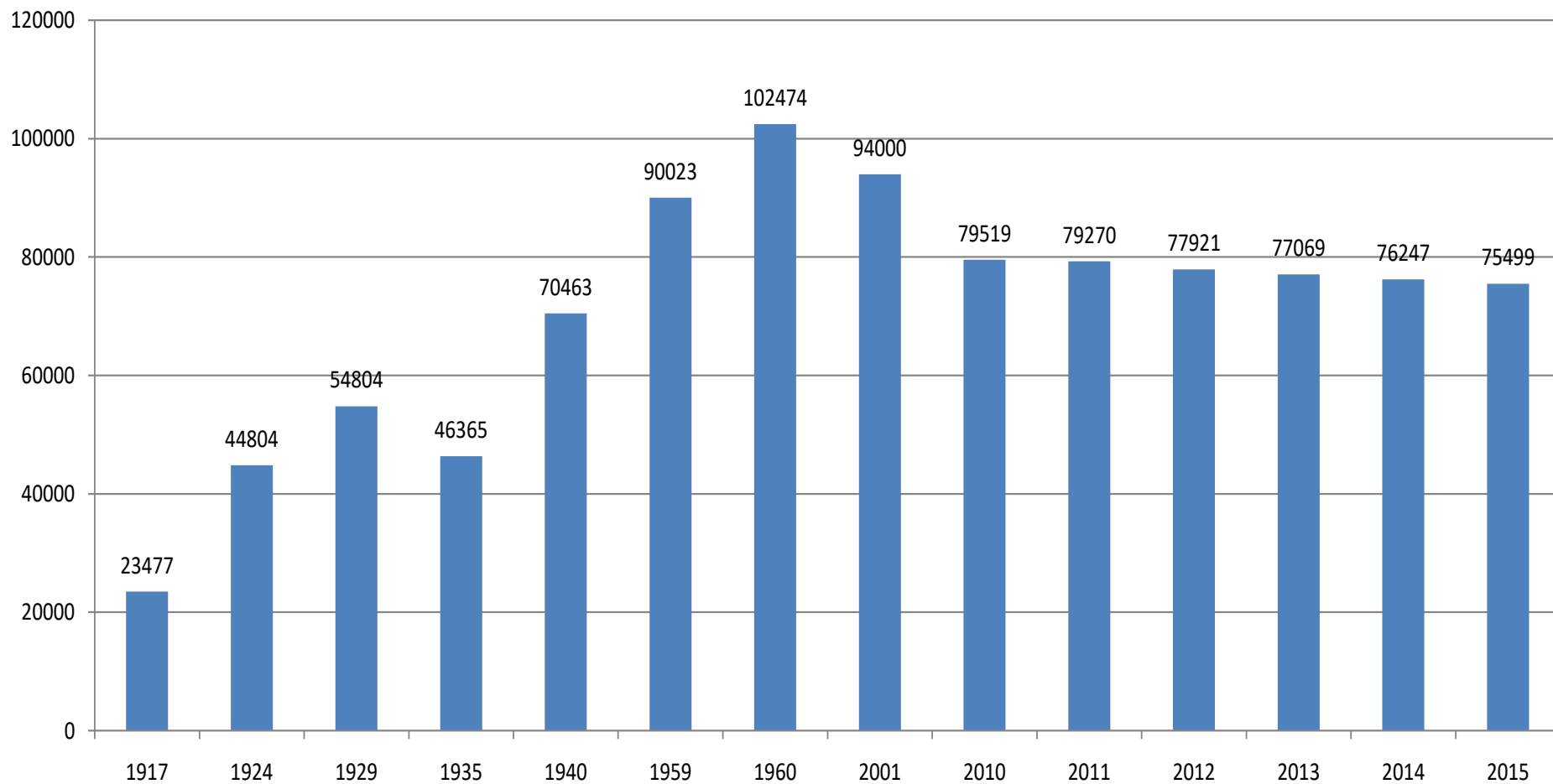
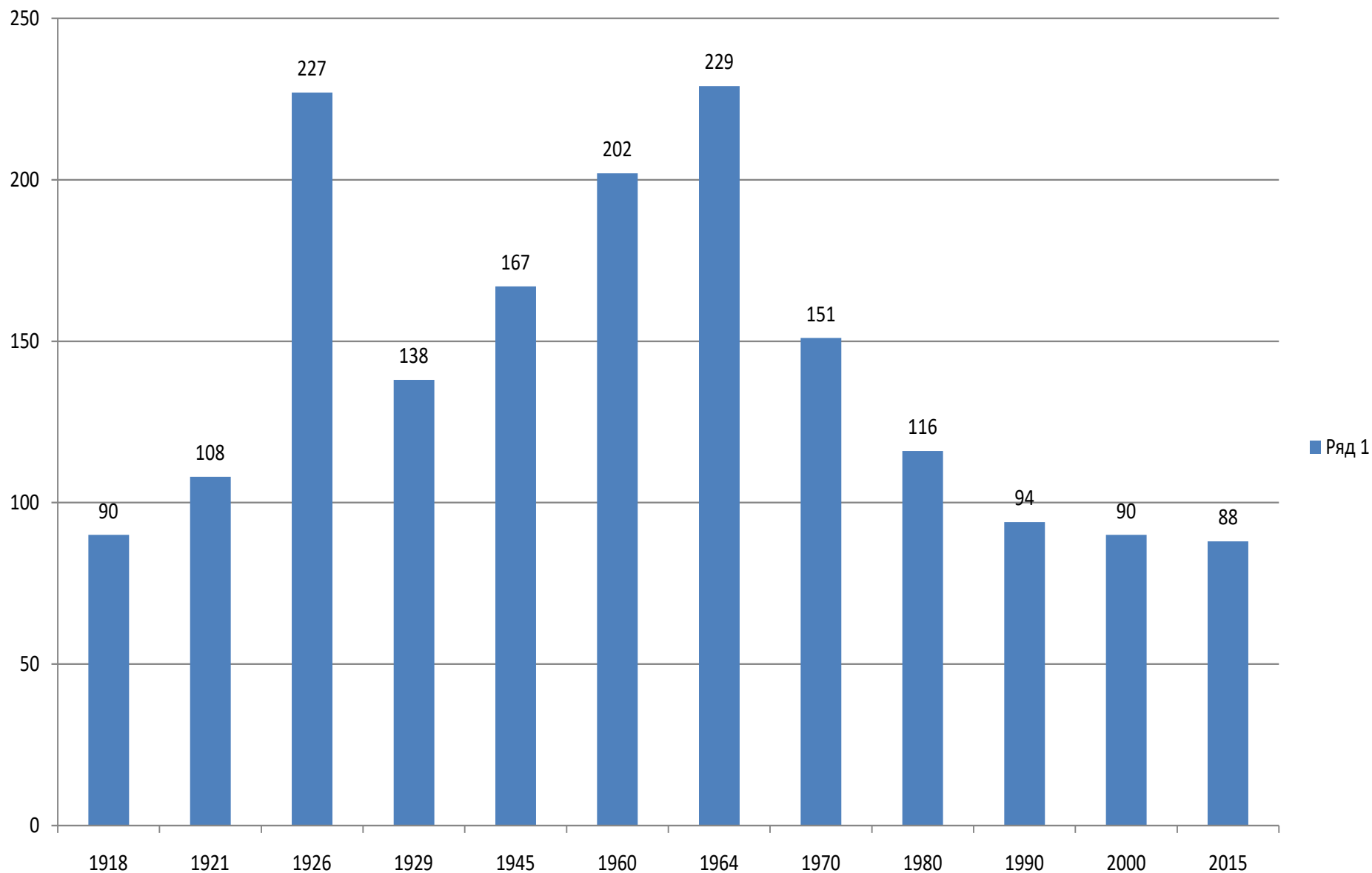


Диаграмма количества населенных пунктов Тайшетского и Шиткинского районов до 1960 г., Тайшетского сельского и Тайшетского городского районов;
Тайшетского района после 1960 – 2015гг.



День города.

Ежегодно в июле празднуется не очередная годовщина основания населенного пункта Тайшет, а **дата присвоения Тайшету статуса *город* (1938 г.)**



Когда основан Тайшет как населенный пункт?
(анализ краеведческих, научных, официальных источников)

ТАЙШЕТ-

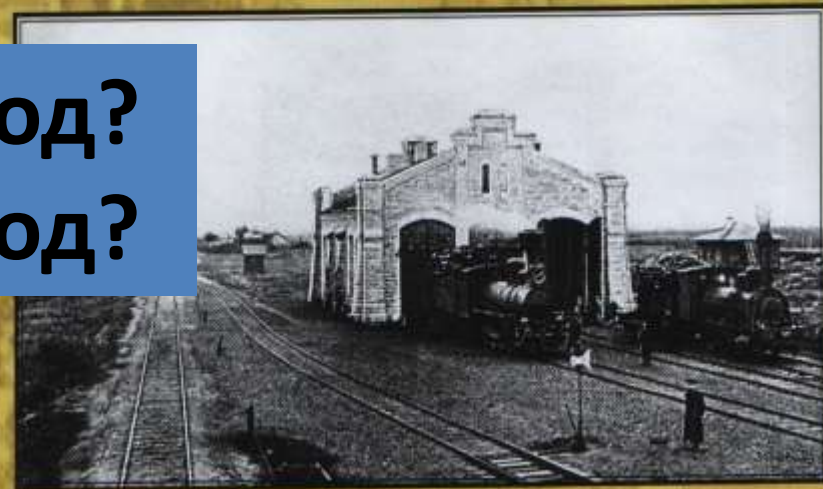


1897 год?
1894 год?



70 ЛЕТ ГОРОД
СТАЛЬНЫХ
МАГИСТРАЛЕЙ

У истоков



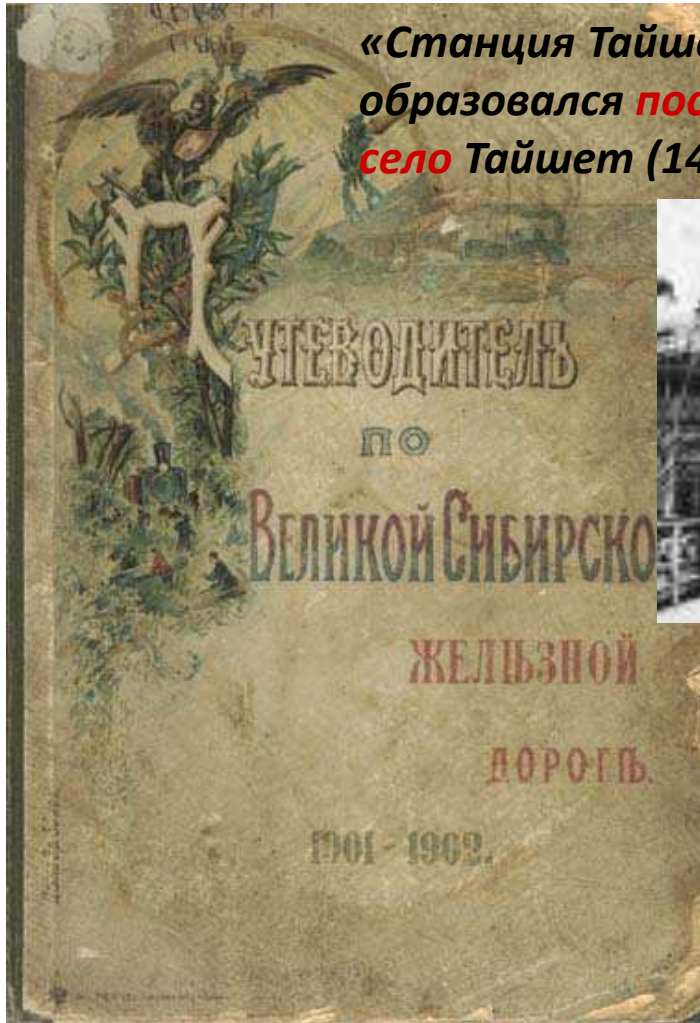
Тайшет возник в 1897 году как железнодорожная станция на Транссибирской магистрали. Название получил по реке Тайшетка, правому притоку реки Бирюса, на которой расположен (кетское «та» — холодный и «шет» — река).



Год	1940	1960	1970	1980	1990	2000	2005	2010
Население	16,9	33,6	34,2	38,5	42,6	42,3	37,7	36,3

Вопросы краеведения: О каком Тайшете надо вести речь при определении даты его основания? (тип поселения)

«Станция Тайшет, третьего класса...В полосе отчуждения образовался **посёлок** разночинцев...Вблизи станции **торговое село** Тайшет (142 души обоего пола)...»



Станция, вокзал



Посёлок Тайшет, 1911 г.



Село Тайшет (?)

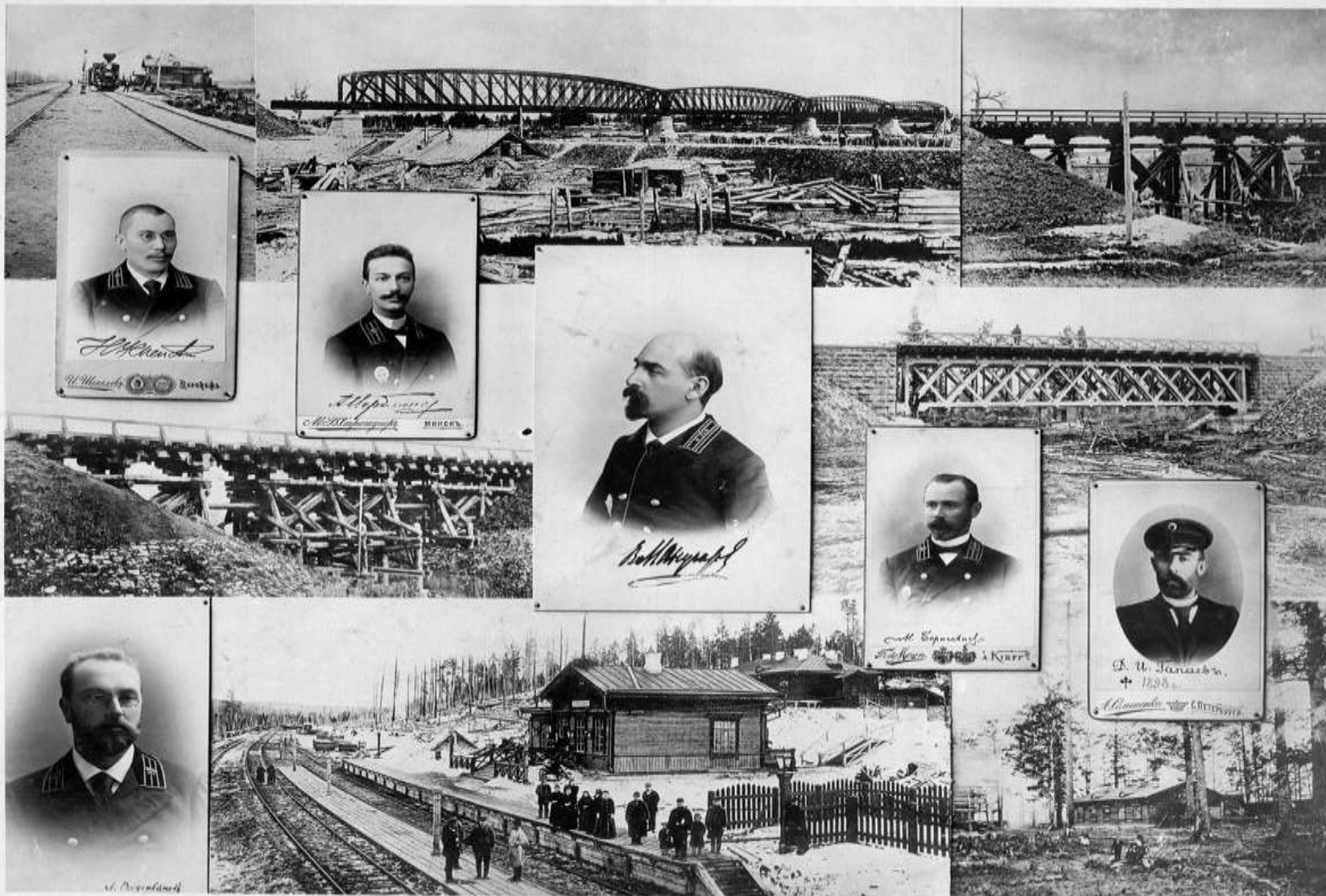


**Присвоение Тайшету статуса «город»
празднуется уже не первый год. Это – 1963 год**



Председатель горисполкома Ф. П. Чашкин (на трибуне)
секретарь ГК ВЛКСМ А. П. Патрин; секретарь ГК КПС
В. Я. Кудрявцев; Е. Е. Скубаева, Л. А. Патрикеев (слева
направо)





Начальники 11 строительного участка Средне-Сибирской ж.д. (Красноярск – Иркутск)
Придонов М.Ф., с ноября 1895 г. Манузаров Василий Львович



2591 ВЕРСТА.

ВИДЪ УКРѢПЛЕНІЯ ОТКОСОВЪ ГРЯЗНОЙ ВЫЕМКИ БЛИЗЪ СТ. КЛЮЧИ.

СЕРИТЕЛЬНЫЙ ПЕРИОДЪ 1914 ГОДА

Начинается строительство железной дороги Абакан—Тайшет

Велико значение проложенной недавно дороги Сталиноск—Абакан. Не меньшее значение в народном хозяйстве будет иметь следующее звено — но-Сибирской магистрали — 682-километровая железная дорога Абакан—Тайшет. В настоящее время начата подготовка к строительству этой дороги. Вот составленный Комитетом Карасулинского района «Группа по строительству дороги:

1958 – 1965 гг.

— Новая магистраль начнется у города Абакана, пересечет реки Абакан и Енисей, пройдет 10 километров от города Минусинска и далее до центра Курагино и города Артемовска. В районе реки Ману она пересечет Восточные Саяны и закончится у города Тайшета.

По технической оснащенности дорога будет первой среди первоклассных. Для железнодорожного транспорта намечено использовать только щебеночные рельсы, предстоит уложить тяжелого типа. В течение всего времени поезда будут водить тепловозы, затем электрические. Состав будет переходить на электрический. С расчетом на это проектируется и все путевое хозяйство. Новой магистрали предстоит пересечь тайгу, горы, большие реки. Необходимо возвести сотни мостов, из них несколько крупных: через реки Абакан, Енисей, проток Енисея, Тубу, Сисим, Ману. Надо проложить восемь тоннелей общей протяженностью семь километров.

Строительство намечено вести в двух направлениях: от Абакана и Тайшета. Мы, абаканцы, уже приступили к первым подготовительным работам. Главное внимание сейчас сосредоточено на форсировании жилищного строительства. На месте, где будет станция Ми-



МЕМОРИАЛЬНАЯ ДОСКА УСТАНОВЛЕНА
В ЧЕСТЬ ПАМЯТИ ИЗЫСКАТЕЛЕЙ ТРАССЫ
ЖЕЛЕЗНОЙ ДОРОГИ АБАКАН-ТАЙШЕТ
КОШУРНИКОВА А.М. СТОФАТО К.А.
ЖУРАВЛЕВА А.С.
ТРАГИЧЕСКИ ПОГИБШИХ В 1942 ГОДУ

строителей новой магистрали и начальник механизированной колонны № 48 Василий Сергеевич Курманавский. Коллектив этой колонны прибыл со стройки дороги Сталиноск—Абакан. Несмотря на морозы, механизаторы сразу же приступили к работе.

Высокую трудовую активность проявляют и строители-новички. Их прибывает все больше. О популярности новостройки говорит и та активная помощь, которую оказывают нам местное население, партийные, советские организации.

ТАЙШЕТ -



Бесспорно, основание и развитие Тайшета связано с железными дорогами СССР, России (Транссиб, БАМ, Абакан-Тайшет)



70 ЛЕТ

**ГОРОД
СТАЛЬНЫХ
МАГИСТРАЛЕЙ**

БАЙКАЛО-АМУРСКАЯ МАГИСТРАЛЬ

Длина — 4287 км



Тайшет

Советская Гавань

Карта Сибирского края , 1931 г., планируемая Ленская ж.д. магистраль
(Тайшет – Братск - Усть-Кут)



13.04.1932 г. постановление СНК СССР № 542 «О строительстве Байкало-Амурской железной дороги»

25.10.1932 г. постановление СНК СССР №1639/333сс «Об объектах строительства, выполняемых силами ОГПУ»

17.08.1937 г. постановление СНК СССР и ЦК ВКПб № 1402-317с «О строительстве Байкало-Амурской железнодорожной магистрали»: «...приступить к строительству от Тайшета до Сов.гавани , 5000 км.; в 1938 г. развернуть строительство участков...Тайшет- Падун (350 км) и Падун – Усть –Кут (450 км)



Все, что напоминает о БАМе сегодня



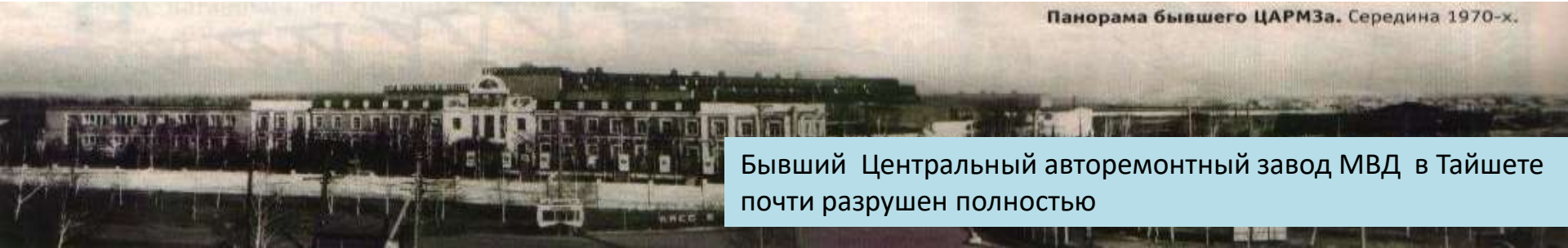
2016 – ТКСИ- 1974

Бывший поселок строителей БАМа, ныне сохранилось одно здание



Панорама бывшего ЦАРМЗа. Середина 1970-х.

Бывший Центральный авторемонтный завод МВД в Тайшете почти разрушен полностью



Микрорайоны Новый, им.Мясникова И.С.

Производственная деятельность ИТЛ
ГУЛЖДС НКВД/МВД СССР на западном
участке БАМ (1937-1953 гг.)

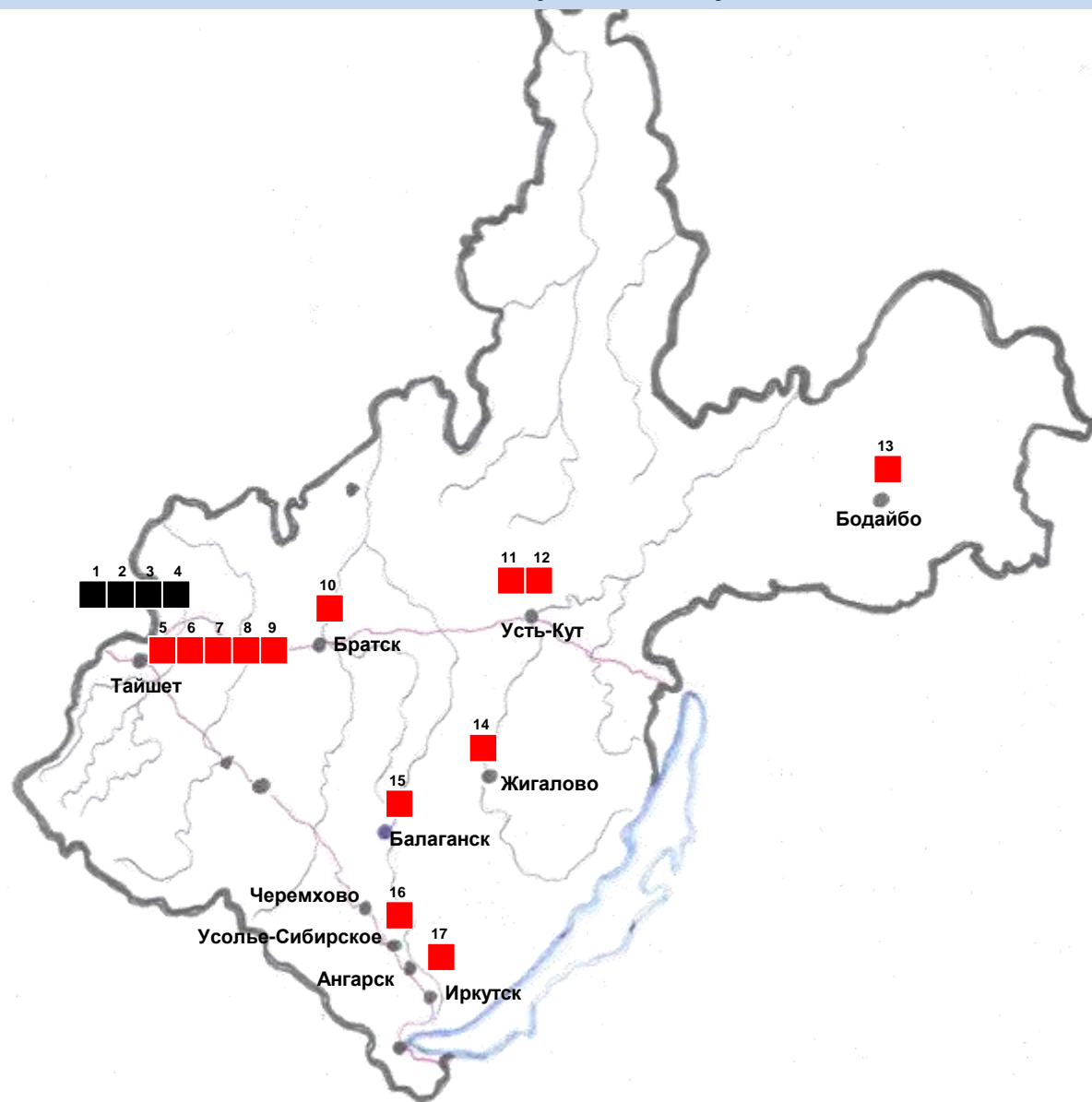
Исправительно-трудовые лагеря в СССР



Исправительно-трудовые лагеря в Иркутской области



ИТЛ центрального лагерно-производственного подчинения в Приангарье, 1937-1953 г.г.



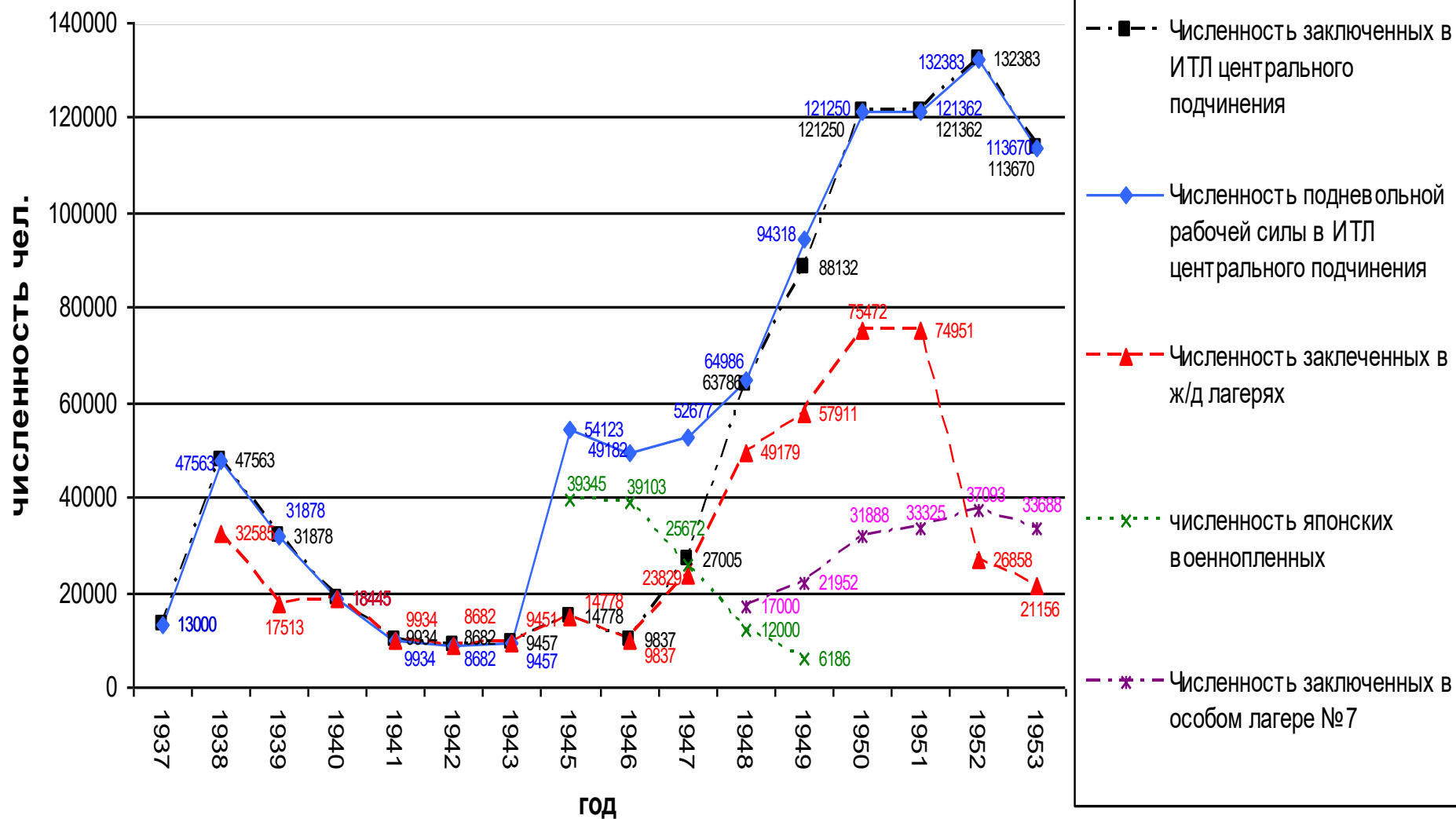
■ ИТЛ 1937-1943 г.г.

- 1 – Тайшетский ИТЛ ГУЛЛП
- 2 – Заплаг УЖДС на ДВ
- 3 – Тайшетский ОЛП Южлага УЖДС на ДВ
- 4 – Южный ИТЛ УЖДС, ГУЛЖДС

■ ИТЛ 1945-1953 г.г.

- 5 – Тайшетский ИТЛ ГУЛАГ
- 6 – Тайшетстрой и Братский ИТЛ ГУЖДС
- 7 – ЗУС и ИТЛ ГУЛЖДС
- 8 – Тайшетский ИТЛ ГУЛЖДС
- 9 – Озерный лагерь ГУЛЖДС, ГУЛАГ
- 10 – Ангарский ИТЛ ГУЛЖДС
- 11 – Усть-Кутский ИТЛ ГУИТЛ Дальстроя
- 12 – Усть-Кутское ЛО СГУ и УИТЛК
- 13 – Бодайбинский ИТЛ СГУ и УИТЛК
- 14 – Жигаловское ЛО СГУ
- 15 – Балаганское ЛО СГУ и УИТЛК
- 16 – Усольский ЛО ГУЛЖДС, ИТЛ СГУ
- 17 – Управление строительства-16 и Китойский ИТЛ ГУПС, ГСНС, ГУЛАГ

Рис.1 Динамика численности подневольной рабочей силы (заключенных, военнопленных) в ИТЛ центрального подчинения и в ИТЛ ГулЖДС Иркутской области 1937-1953 г.*



Численность заключенных в исправительно-трудовых лагерях центрального подчинения
Иркутской области, 1937- 1943 гг., тыс.чел.

Наименование ИТЛ	Время функционирования	1937	1938	1939	1940	1941	1942	1943
Тайшетский ИТЛ ГУЛАГ ¹	16.08.1937г.- 8.10.1939 г.	13.000	14.978	14.365				
Западный ИТЛ УЖДС на Д.В. ²	16.08.1938 г.- 9.05.1939 г.		15.643	8.176				
Тайшетский ОЛП Южлага УЖДС на Д.В. ³	22.05.1938 г.- 1.10.1940 г.		16.942	9.337				
Южный ИТЛ УЖДС на Д.В. ⁴	4.01.1940 г.- 26.04.1943 г.				25.204	9.934	8.682	9.457
Итого		13.000	47.563	31.878	18.445	9.934	8.682	9.457

* Таблица составлена автором исследования.

¹ Система исправительно-трудовых лагерей в СССР. 1923-1960. Справочник. – М.: Звенья, 1998. С.475.

² Там же. С.224-245.

³ ГАРФ. Ф. 9407. Оп.1. Д.21. Л.71.

⁴ Там же. Д.237. Л.60.

Среднегодовая численность заключенных в исправительно-трудовых лагерях, лагерных отделениях
центрального производственного подчинения, 1945 – 1953 гг., в тыс. чел.

Наименование ИТЛ, л/о	Время суще- ствования	1945	1946	1947	1948	1949	1950	1951	1952	1953
Тайшетский ИТЛ ГУЛАГ НКВД ¹	25.06.1945 – 8.09.1945	14778								
Тайшетстрой и Братский ИТЛ ГУЛЖДС ²	06.1945- 13.01.1946		9837							
Западное управ- ление строитель- ства и ИТЛ ³	13.01.1947- 21.04.1948			22290						
Ангарский ИТЛ ГУЛЖДС ⁴	13.01.1948- 1953				9646	35 959	43591	41626	26858	21156
Тайшетский ИТЛ ГУЛЖДС ⁵	21.04.1948- 29.09.1948				21335					

* Таблица составлена автором исследования.

¹ Система исправительно-трудовых лагерей в СССР. Указ.соч. С.475.

² ГАРФ. Ф.9414. Оп.1. Д.1257. Л.9

³ Система исправительно-трудовых лагерей в СССР. Указ.соч. С.134.

⁴ Там же. С.144.

⁵ Там же. С.476.

Численность японских военнопленных лагеря № 7 в составе ИТЛ центрального подчинения в Приангарье 1945-1949 гг., тыс.чел.

Наименование ИТЛ	1945	1946	1947	1948	1949
Управление Тайшетского строительства Западного участка БАМ и Братский ИТЛ	Декабрь 39.095 ¹	24.767 ²			
Западное управление строительство БАМ (до июня 1948г.)			25.622 ³	19.119 январь ⁴ , переведены в Тайшетлаг	
Ташетский ИТЛ ГУЛЖДС (до окт.1948г.)				12.264 ⁵ переведены в Ангарлаг	
Ангарский ИТЛ				итого на конец года 12.000	6.186 ⁶
Усольский ИТЛ	250 ⁷				
Итого	39.345	24.767	25.622	12.000	6.186

* Таблица составлена автором исследования.

¹ ГАРФ Ф. 9407. Оп.1сч. Д. 521. ЛЛ.2-4.

² Там же. Д. 608. Л.44.

³ Там же. Д. 771. Л.71.

⁴ Там же. Д. 864. ЛЛ. 36-37.

⁵ Там же. Д. .886. ЛЛ. 2-3.

⁶ Там же. Д. 1068. Л. 35.

⁷ Кузнецов С. Японские военнопленные в сибирском плену. Указ.соч. С.96.



Характеристика довоенного периода экспансии ГУЛАГ НКВД в Приангарье

Период – это отрезок времени; этап - отдельный момент, качественная стадия какого-нибудь процесса.

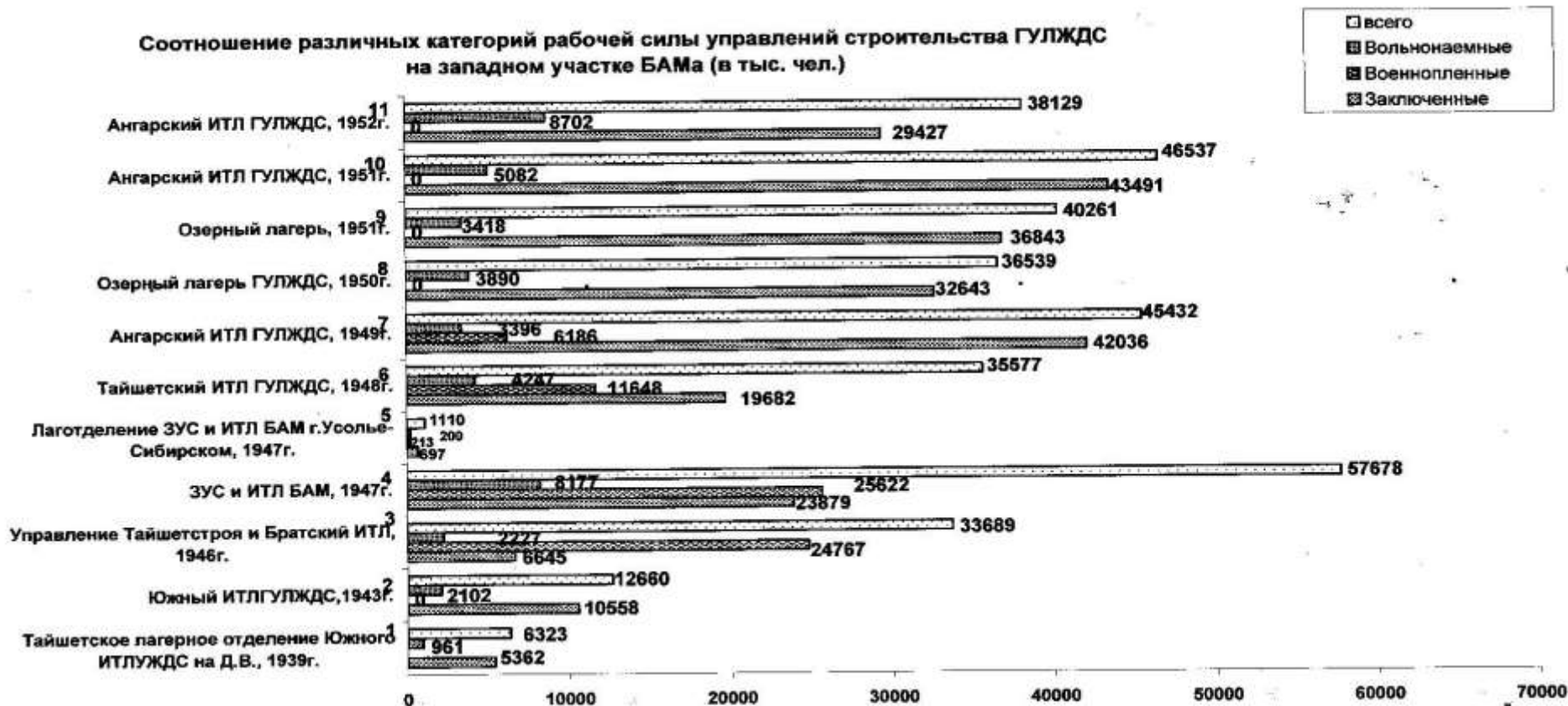
- Появление ИТЛ, еще одной системы пенитенциарных учреждений в Приангарье
- Рост численности заключенных и их преобладание
- ИТЛ – только центрального подчинения
- Экономический фактор предопределил появление ИТЛ в Приангарье
- при наличии действия иных факторов
 - ИТЛ ГУЛЛП – почему они?
 - только на территории Тайшетского района
 - ИТЛ двух Главков – ж/д и лесные
 - особенности контингента заключенных: политические и бытовики, уголовники
 -



Вид лагерных пунктов Озерлага, 50-е годы XX в. Фото Абламского В.П., бывшего заключенного Озерлага

Соотношение различных категорий рабочей силы Управлений строительства и ИТЛ западного участка БАМ

Соотношение различных категорий рабочей силы управлений строительства ГУЛЖДС на западном участке БАМа (в тыс. чел.)



1 ГАРФ. Ф.9407. Оп.1. Д.21. Л.66

2 Там же. Д.237. Л.107

3 Там же. Д.608. Л.35

4 Там же. Д.771. Л.70

5 Там же. Д.864. Л.45

6 Там же. Д.961. Л.21

7 Там же. Д.1068. ЛЛ.2,35

8 Там же. Д.1350. Л.90

9 Там же. Д.1455. ЛЛ.4,9

10 ГАРФ. Ф.9407. Оп.1. Д.1399. Л.38; Д.1218. ЛЛ.119-122

11 ГАРФ. Ф.9414. Оп.1. Д.630. Л.265



Характеристика второго периода экспансии ГУЛАГа, 1945-1953 гг.

- Более продолжительный чем довоенный , почти 10 лет
- это продолжение первого периода расширения присутствия ГУЛАГа в Иркутской области
 - более интенсивная и масштабная экспансия
- большее количество ИТЛ и заключенных
- Расширение использования подневольного труда
- новые виды лагерей Гулага – каторжный, особый, для военнопленных
- Обширная география экспансии
- проникновение принудительного труда в новые отрасли экономики области
- преобладание лагерно-производственно-строительные комплексов
- Более существенный вклад в экономику области

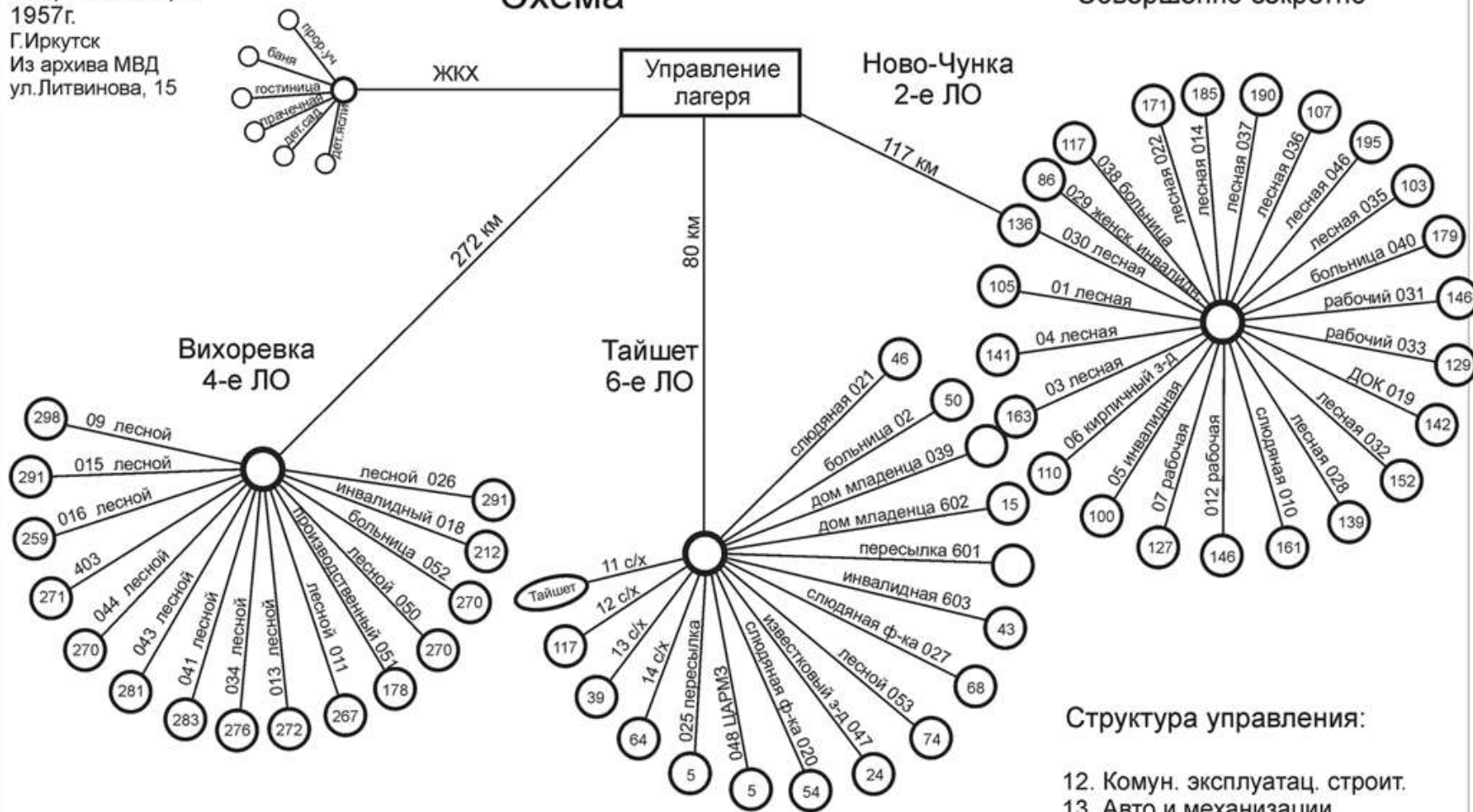
Карта расположения бамовских лагерных колонн
Озерлага в пределах Тайшетского района, 50-60 гг. XX в.



Озерный лагерь
1957г.
Г.Иркутск
Из архива МВД
ул.Литвинова, 15

Схема

Совершенно секретно



- | | |
|--------------------|--|
| 1. Политотдел | 7. Отдел кадров |
| 2. Секретариат | 8. |
| 3. Архивная группа | 9. Планирования кол-во работ и трудоустройства |
| 4. Оперативный | 10. КВО |
| 5. Отдел режима | 11. Санитарный |
| 6. Спецотдел | |

Структура управления:

12. Комун. эксплуатац. строит.
13. Авто и механизации
14. Инспект. котлонадзора
15. Ветгужотдел
16. Отдел связи
17. Почтово-пос. отделение
18. Инспектор КВО
19. Главный бухгалтер

Периоды и этапы укладки основного железнодорожного пути на западном участке БАМа, 1938—1950 гг.¹⁵



1. Тайшетстрой, Тайшет, О/ИТ 2. 84055 чел.
 1. Тайшетлаг, Ангарлаг. 2. 97075 чел.

Оклад
 2. 89600 чел.

Условные обозначения

—————	Главный путь, уложен до 1942 г.
—————	Главный путь, уложен к началу 1947 г.
=====	Главный путь, уложен до ноября 1947 г.
—————	Главный путь, уложен к концу 1949 г.
=====	Главный путь, уложен до 25 ноября 1950 г.

1. Название ИТЛ и лагерно – строительных комплексов, осуществлявших укладку ж/д пути.
2. Среднесписочное число рабочей силы на каждый период, этап.
3. "57 км" – протяженность уложенного пути на каждом этапе.

¹⁵ Схема составлена автором по данным производственных отчетов управления строительства и ИТЛ.

Ж/д моста на Ангаре (960,5 м., 9 пролётов по 99 м., 2 береговых по 22 м.)
начало движения по мосту 29.06.1951 г.





Строительство железнодорожного моста через р.Ангара.
Монтаж металлических ферм навесным способом. Монтаж последней 9-ой панели
последнего пролёта моста

Ледовая ж/д переправа на р.Ангаре



ЛЕДОВАЯ ПЕРЕПРАВА ЧЕРЕЗ р.АНГАРА
/ март 1951 г. /

ПАРОМНАЯ ПЕРЕПРАВА
через р. АНГАРА

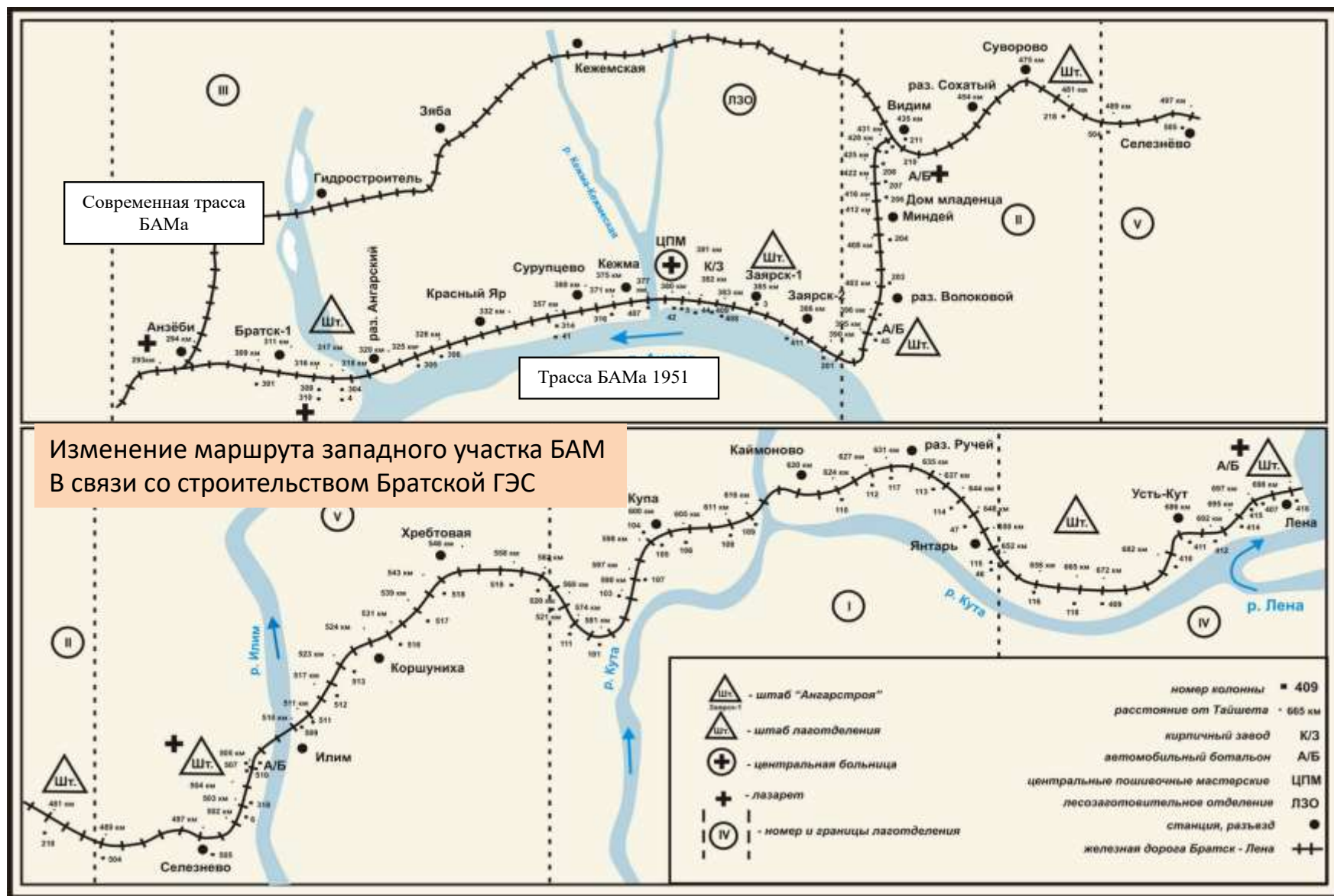


Отход парома от левого берега.



Переправа через р. АНГАРА

Участок трассы БАМ 1951 г. (Анзеби-Видим), перенесенного из зоны затопления Братской ГЭС



Отсыпка земполотна ж/д вручну. 1947 г.





Погрузка грунта на ж/д платформы экскаватором ППГ-1,5



Погрузка грунта на автотранспорт экскаватором ОМ-201



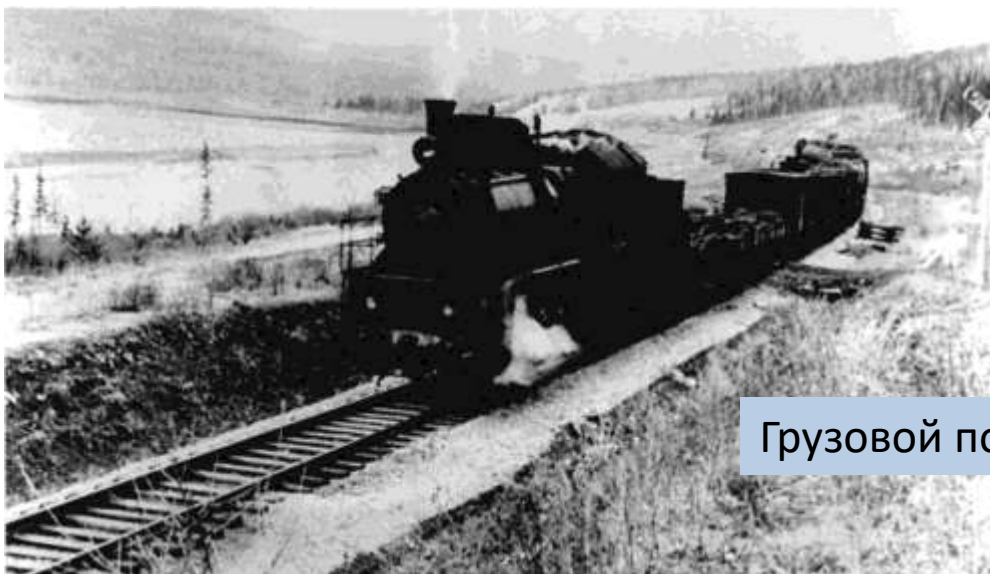
Строительство Осетровского речного порта



Строительство причальной стенки
ДУРП Министерства СССР



Техника на ремонт в Тайшетский ТАРМЗ и инженерно-технические работники завода;



Грузовой поезд на участке Тайшет - Братск



Начальник Управления
строительства и
Озерлага Евстигнеев
С.К.,
сотрудники управления
перед началом
первомайской
демонстрации в
г.Тайшете

Гвоздевский Фёдор Алексеевич (1901-1962 г.г.), с июня 1938 г. нач. БАМтранспроекта НПС-НКВД; с 1940 г. – зам.нач.ГУЛЖДС; лето 1941 г. руководит строительством оборонительных сооружений в Калининской области; начало 1942 г. – руководит строительством Волжской рокадной дороги; в 1947 г. – нач.Западного управления строительства БАМа и ИТЛ; в 1953 г. нач. Главного управления промышленного строительства МВД СССР переданного в 1954 г. в Министерство среднего машиностроения СССР; с 1957 г. на пенсии.



Анна Баркова

