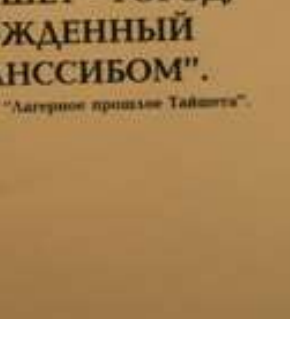
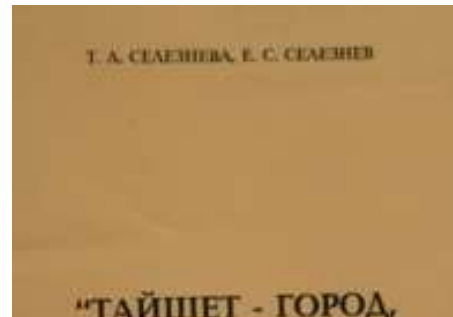
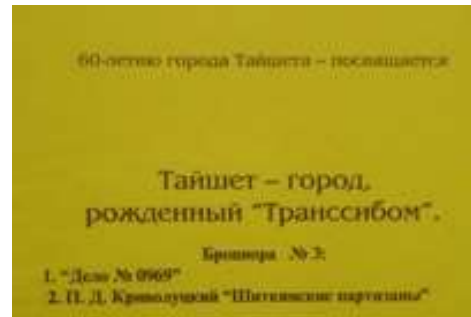
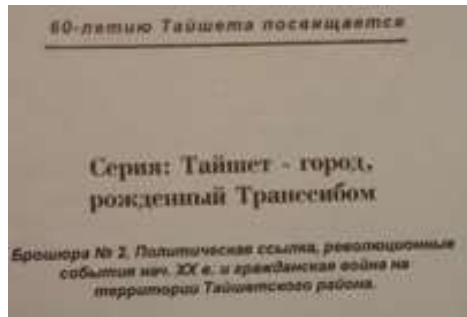
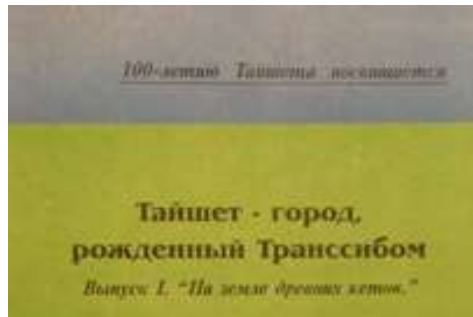




# Тайшетский район: обретение своего места XVII - XXI вв.

О том, что нам дорого, мы хотели бы знать всё



УМК «История Тайшетского района»

## Место брошюры №10 в серии «Тайшет – город, рожденный Транссибом»

XVII в.	XVIII в.	XIX в.	XX в.		XXI в.
			До 1917 г.	После 1917 г.	
Брошюра 1,5,9	Брошюра 5,9 фрагментарно	Брошюра №8 Брошюра №5	Брошюра №2,5,9 (фрагментарно)	Брошюра № 3 Брошюра № 4 Брошюра № 5 <b>Брошюра № 6 (сборник)</b> Брошюра № 7 <b>Брошюра № 9 (сборник)</b> <b>Монография</b>	Брошюра № 6 фрагментарно

Нач.история района;  
Культуродлогия: одежда  
Судьба офицера

Темы: история лесохимпром  
Реч.транспорт; авиатранспорт;  
Демография в годы ВОВ; ИТЛ; детство провинциальное;  
Депортация, репрессии; объединение района и города;  
парки и скверы; школа в годы ВОВ;  
Барометр благосостояния тайшетцев

Многие периоды, вопросы истории не изучены

Брошюра № 10

**Глава 1. Особенности административно-территориального положения енисейской, иркутской, чунско-шиткинско-тайшетских земель, сер. XVII – нач. XX в..**

год	Изменения в административно-территориальном устройстве Енисейского острога	Изменения в административно-территориальном Иркутском остроге
1610	Основание Енисейского острога	
1628	Основание Красноярского острога	
1661		Основание Иркутского острога
1676	Енисейский разряд	
1690		Иркутск стал штатным городом
1708-1782	<b>Сибирская губерния</b>	
	Енисейский разряд	
1719-1724	Енисейская провинция Сибирской губернии	Иркутская провинция Сибирской губернии
1731		Во главе Иркутской провинции встал Вице-губернатор
1736		Иркутский Вице-губернатор стал независим от Тобольского губернатора
1764-1782	<b>Сибирское царство – переименованное Сибирская губерния</b>	
1764	Енисейская провинция в составе Иркутской генерал-губернаторства	Иркутская губерния во главе с генерал-губернатором
1773-1775	Енисейская провинция <b>ликвидирована</b> , часть ее вошла в состав Иркутского наместничества	Иркутская наместничество: в ее составе Иркутская область
1797-1926		<b>Иркутская губерния</b>
1822	Енисейская губерния в составе Вост-Сиб. Генерал-губернаторства	<b>Восточно-Сибирское генерал-губернаторство:</b> Иркутская губерния
1887-1929	Енисейская губерния в составе Иркутского генерал-губернаторства	<b>Иркутское генерал-губернаторство:</b> Иркутская губерния
1925	<b>Сибирский край</b>	
1925	Енисейская губерния	
1926		Иркутская губерния
1934	<b>Красноярский край</b>	
1937		<b>Иркутская область</b>

1. Енисейская земля в отличии от Иркутской земли раньше получила АТ самостоятельность – как острог (1619) и как разряд (1677)

2. Иркутская земля имела АТ самостоятельность более продолжительная, чем у Енисейской земли: с 1764 до 1926 года – 165 лет, Енисейская земля – 32 года с 1676 до 1708 .

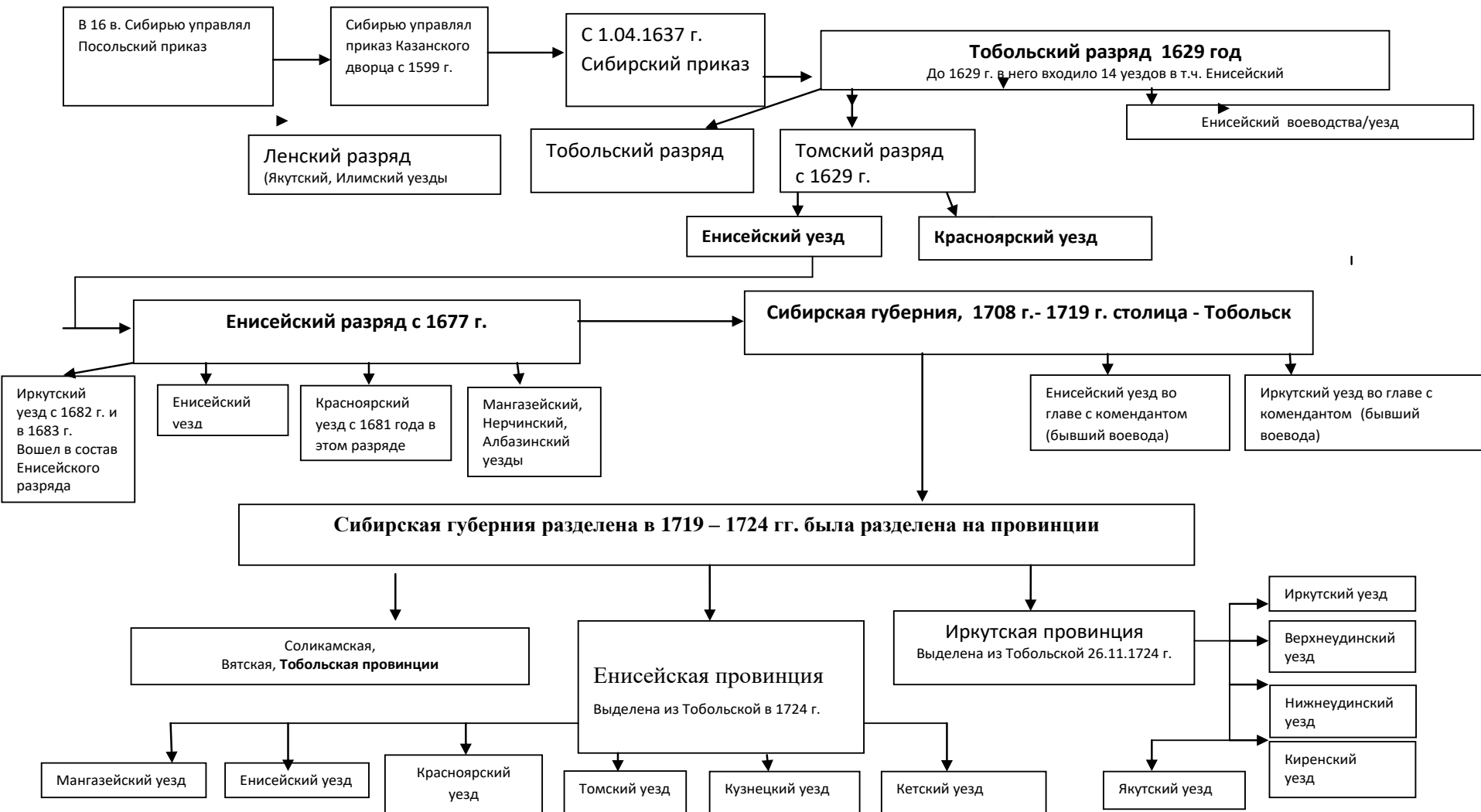
3. Как АТ Единица советского государства Енисейская земля стала раньше самостоятельным краем, чем Иркутская область на 2 года.

4. Енисейские АТЕ входили в состав Иркутских АТЕ, а не наоборот.

5. Органы первичных АТЕ чаще располагались в Иркутске, чем в Енисейске-Красноярске

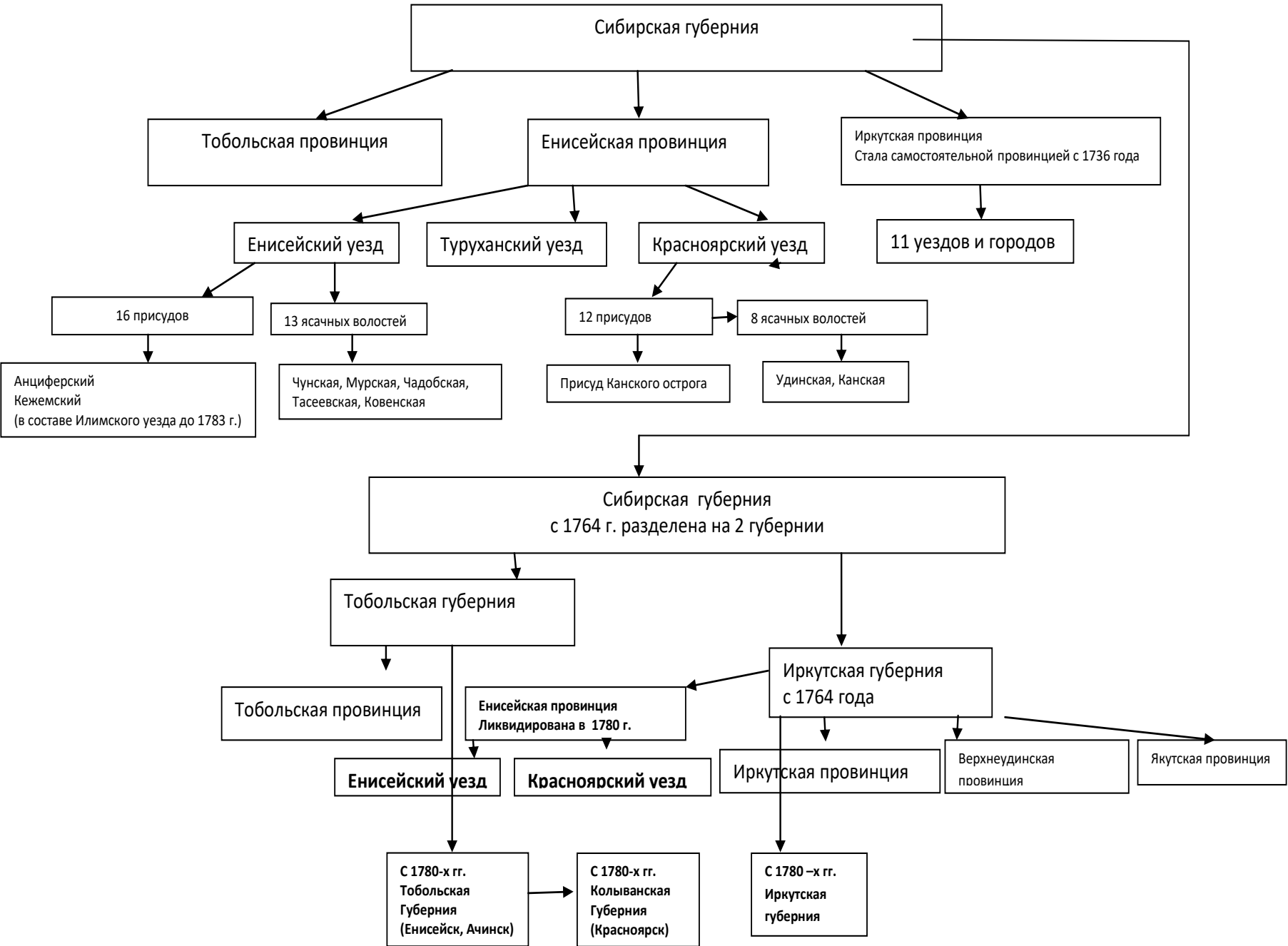
6. На территории енисейских земель было создано два центра АТУ, а в иркутских землях только один – неизменный Иркутск.

# Административно-территориальное деление Сибири: нач.17 в.- 1724 г.

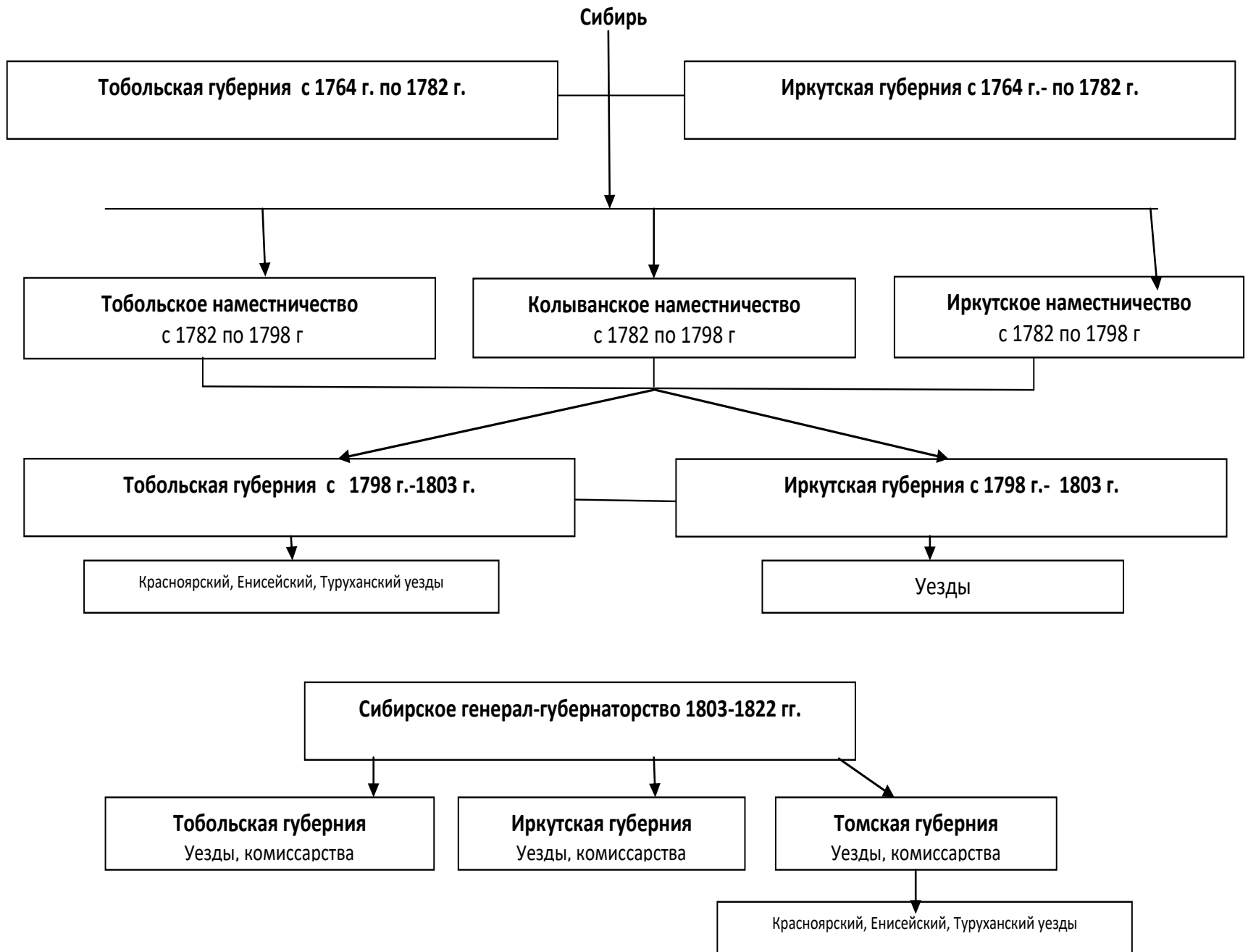


Несколько таких схем не вошли в брошюру, к сожалению

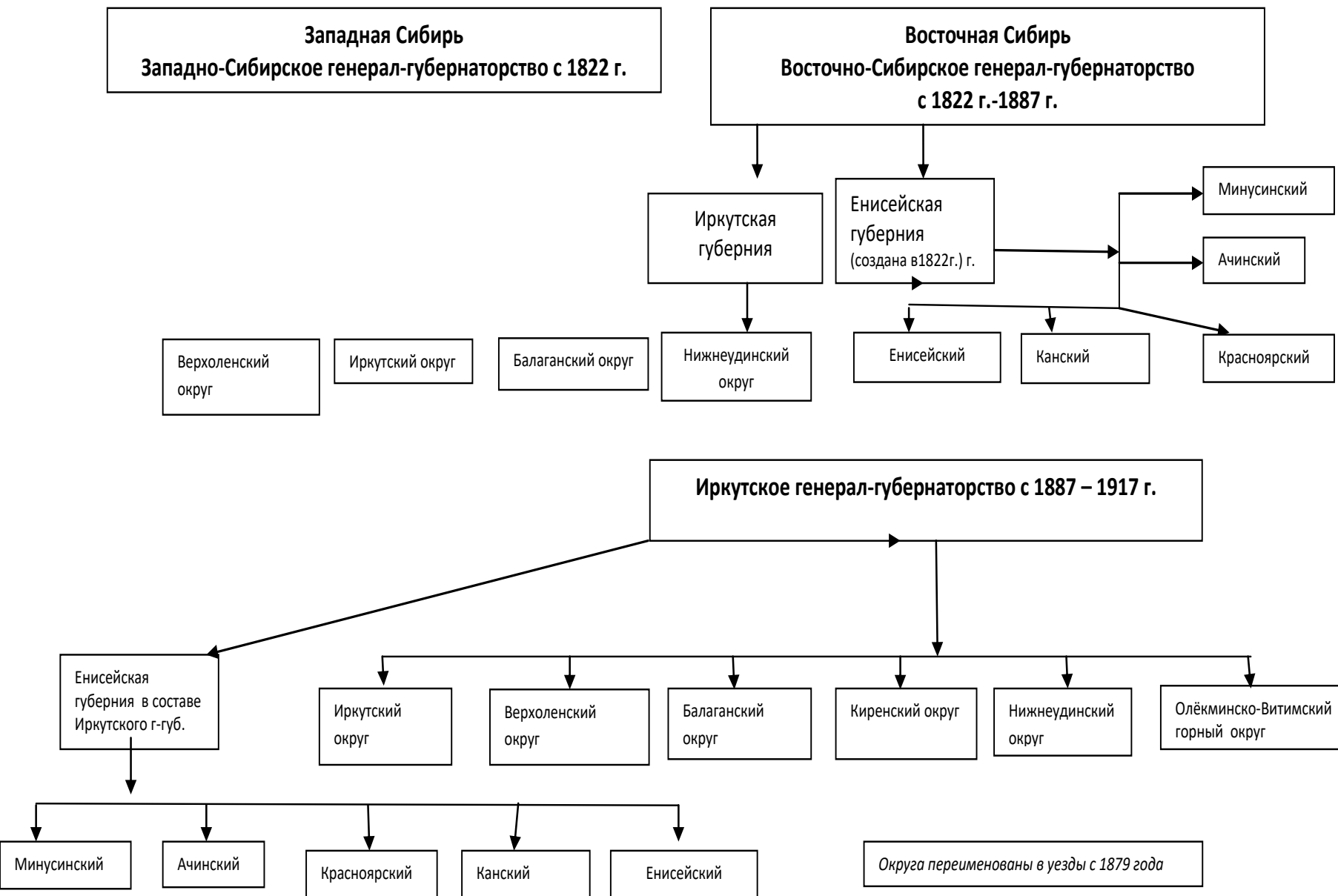
# Схема АДТ Сибири с 1727 -1797 г.



Административно-территориальное деление Сибири: 1782 г. – 1822 г.



Административно-территориальное деление Сибири: 1822 г.- 1917 г





Енисейский уезд

Приложение

Тунгусы-эвенки



тунгусы

Кеты, котты, асаны

Котты



Качинские женщины

Буряты

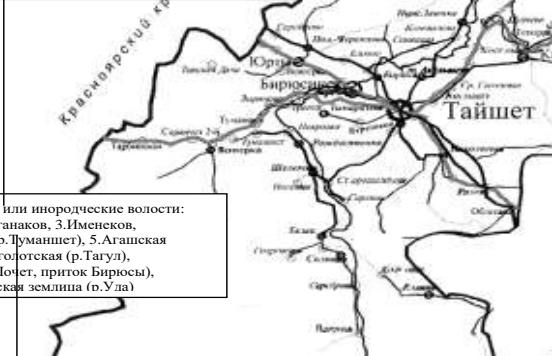
Котты

Красноярский уезд



Кызыльцы

отские улусы, или инородческие волости:  
1. Иланская, 2. Таганак, 3. Именков,  
4. Теленгутская (р. Луманшет), 5. Агашская  
(р. Бирус), 6. Инголотская (р. Тагул),  
7. Почанская (р. Почет, приток Бирусы),  
8. Бватская Удинская земля (р. Уда)



Русские переселенцы



согайцы

Тофолары



Тофалары

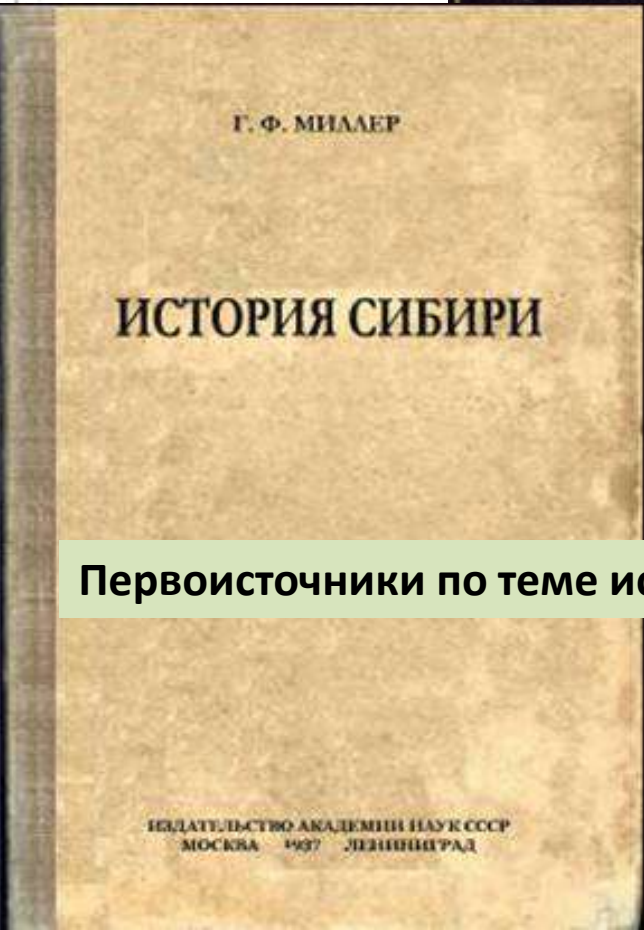
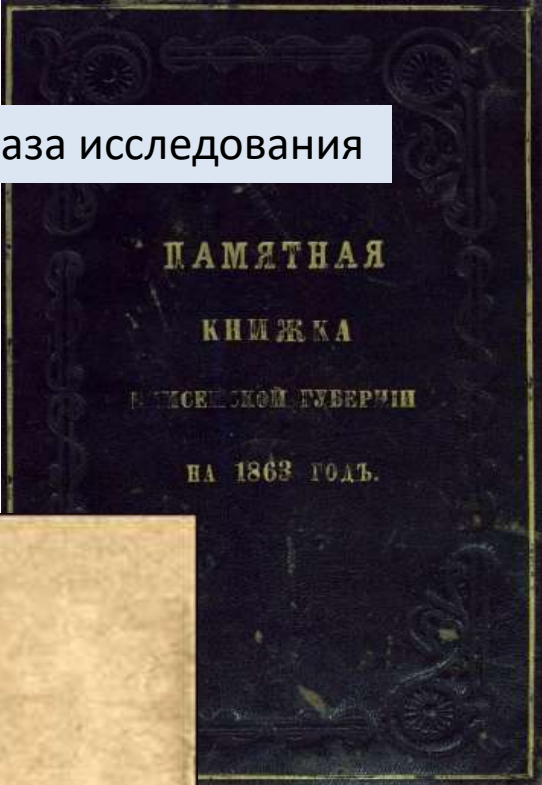


буряты

Место канско-чунско-тайшетских земель в системе административно-территориального деления территории среднего Енисея и западного Прибайкалья в XVII в.

## Глава 2. Освоение русскими людьми канско-чунско-шиткинско-тайшетских земель

Источниковедческая база исследования



Первоисточники по теме исследования





## 2.1. Место канско-чунско-шиткинско-тайшетских земель в системе АДД западной части Восточной Сибири в XVII в.

Таким образом, образование, формирование русской канско-чунско-шиткинско-тайшетской земли как условия для создания административно-территориальных единиц началось со второй четверти XVII в. с разных по содержанию конкретных событий и процессов:

- с приведением к присяге Русскому государству местного населения,
- с основания первых русских поселений, ставшими вешками на первых участках границ этих земель,
- с появления первого русского селения - д.Петропавловская на *чунской земле, основанной по списку 1929 г. якобы в 1603 г.,*
- с основания на протяжении всего 17 века 16 русских населенных пунктов, самые первые из которых находились в ведении Енисейского острога/уезда/разряда,
- с первых населенных пунктов, подведомственных Красноярскому острогу/уезду, возникавших начиная с 1640 г.,
- с освоения чунско-шиткинско-тайшетских земель с севера на юг от основных речных маршрутов движения русских на восток.

XXX. Червянская волость.

1420	Бидийская, д.	400	45 506 306	- 306	45 45	37	4	3*	01	1	168	58	168	1	307	43	67	85
1421	Бузыкино, д.	499	50 550 555	- 555	50 55	37	2	-	30	-	145	66	129	-	260	21	33	62
1422	Ирбинская, д.	479	75 430 435	- 435	75 75	62	1	-	33	-	155	85	142	-	217	31	48	70
1423	Короваляева, д.	429	25 250 255	- 255	25 25	29	6	-	33	2	87	41	77	1	306	16	33	46
1424	Кордышова (Нова), д.	514	110 370 370	- 370	110 43	7	0	-	15	-	45	16	40	-	85	7	11	19
1425	Надубская, д.	412	8 268 268	- 268	8 8	5	11	0	4*	32	4	108	63	114	19	4	40	1
1426	ЧЕРВЯНСКОЕ, с. <sup>4.0/0.40/0.40/0.40</sup>	404	0 300 300	- 300	0 0	100	27	-	120	16	271	140	275	19	13	17	678	81

XXXI. Шелаевская волость.

1427	Багратиония, д. (п. у. Немчино) ✓	251	71 71 94	- 94	0 0	-	21	-	48	-	90	48	87	-	183	3	1	4
1428	Бузыкина, д. ш. о. п.	237	77 88 88	- 88	0 14	68	-	-	48	-	142	60	162	-	304	4	3	1
1429	Бутусина, хут ✓	133	36 104 104	- 104	7 7	1	-	-	1	-	5	3	3	-	8	-	-	-
1430	Варваницкая, д. (п. у. Никольской Давыдовы) ✓	1236	34 103	- 103	7 7	1	-	-	19	-	46	10	45	-	101	16	3	2
1431	Волжская, д. <sup>Волж</sup>	1025	33 106 106	- 106	7 7	1	-	-	2	-	4	4	6	-	30	-	1	4
1432	Григорьев, хут	12270	64 104 104	- 104	17 17	-	-	-	2	-	11	0	3	-	10	2	1	1
1433	Ефимов, хут	1025	33 106 106	- 106	7 7	1	-	-	2	-	4	4	6	-	30	-	1	4
1434	Ивановская, з. (д. Бузыкиной) <sup>И. И. И.</sup>	12236	64 104 104	- 104	16 16	-	-	-	1	-	1	2	1	-	10	2	1	1
1435	Казинникова, хут	12197	22 143 143	- 143	20 20	-	-	-	36	-	64	1	175	77	151	2	1	2
1436	Колетина, хутор	174	6 120 150	- 150	6 6	-	-	-	1	-	4	1	2	-	185	214	3	1
1437	Лавина, д.	12244	62 100 100	- 100	10 10	-	-	-	35	1	90	30	94	-	4	3	2	2
1438	Ломтиль, (хут. Писонина)	66	100 27 80 180	- 180	27 27	-	-	-	15	1	40	21	47	2	1	1	80	4
1439	Муромов, з.	12273	52 110 110	- 110	5 5	-	-	-	2	-	6	4	5	-	11	-	-	-
1440	Милорадовская, д. (п. у. Полярной)	12237	67 105 105	- 105	8 8	-	-	-	31	-	121	133	163	-	106	5	3	2
1441	Мясоед, хутор	10192	18 192 188	- 188	0 0	-	-	-	08	1	124	158	282	1	1	6	612	1
1442	Подолянская, д. <sup>Подолянская</sup>	12240	68 100 100	- 100	13 13	-	-	-	73	2	97	85	197	10	2	612	11	4
1443	Подолянская, з. (п. у. Шелаева)	12227	47 119 119	- 119	0 0	-	-	-	111	-	100	100	100	-	208	06	3	4
1444	Подолянская, д. <sup>Червянская</sup>	12215	22 120 120	- 120	12 12	-	-	-	80	-	120	22	180	-	210	29	10	7
1445	Родыкинская, д. (п. у. Червянской)	196	10 150 150	- 150	8 8	-	-	-	27	1	117	84	83	2	177	28	2	10
1446	Родыкин, д.	100	21 60 160	- 160	21 21	-	-	-	35	2	35	34	85	-	186	13	34	4
1447	Родыкинская, д.	164	36 91 164	- 164	36 36	-	-	-	24	-	90	34	96	-	104	17	-	1
1448	Соловья, д.	124	44 116 116	- 116	7 7	-	-	-	31	-	100	50	89	-	183	18	-	10
1449	Троица, д.	104	40 144 144	- 144	40 40	-	-	-	31	-	65	46	81	-	371	43	4	19
1450	Хандальская, д. о. п.	100	60 90 100	- 100	60 60	-	-	-	30	1	100	35	100	10	4	107	0	1
1451	Шалаев, д.	100	60 90 100	- 100	60 60	-	-	-	30	1	100	35	100	10	4	107	0	1
1452	Шалаев, д.	100	60 90 100	- 100	60 60	-	-	-	30	1	100	35	100	10	4	107	0	1
1453	Шалаев, д.	100	60 90 100	- 100	60 60	-	-	-	30	1	100	35	100	10	4	107	0	1
1454	Шалаев, д.	100	60 90 100	- 100	60 60	-	-	-	30	1	100	35	100	10	4	107	0	1

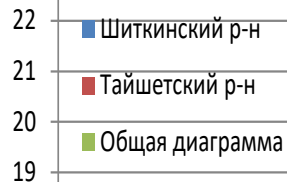
Список населенных пунктов на 1917 г.

## Тайшетский район

№	Наименование населенного пункта	Тип населенного пункта	Район	1899	1909	1919	1929	Национальный состав	1929	1929	1929	1929	1929	1929	1929	
1	Аджишино, с.-сов., шк. I, лавка о. п.	село	р. Лутовка	1899	118	329	290	425	Украинцы	100	26	0	26	0	Тайшет	26
2	Буральчи	поселок	"	1899	17	31	47	66	"	100	37	7	37	7	"	37
3	Лука	"	р. Барыса	1899	18	48	47	95	"	100	44	8	44	8	"	44
4	Осиинки	"	"	1911	89	100	101	213	"	100	28	1	28	1	"	28
5	Ба ровных, с.-сов., шк. I, лавка о. п.	село	р. Байровых	1899	102	404	406	610	Русские	170	10	0	10	0	"	10
6	Байровинский	хутор	"	1913	26	66	80	148	"	179	19	13	19	13	"	19
7	Новый Агулшит лавка о. п.	деревня	р. Агулшит	1894	66	176	103	271	"	100	6	4	6	4	"	6
8	Харлашинский	поселок	р. Топоры	1923	3	17	15	33	Украинцы	218	56	48	56	48	"	56
9	Барыса, с.-сов., шк. I	село	р. Барыса	1901	269	683	687	1277	Русские	138	10	0	10	0	"	10
10	Еланка, с.-сов., шк. I	деревня	"	1908	107	369	236	508	"	-	48	0	21	0	"	48
11	Цыпляки	"	"	1903	23	63	61	123	"	-	51	3	24	3	"	51
12	Емисейка, с.-сов., шк. I	"	р. Барыса	1926	90	283	229	405	"	100	21	0	21	0	Куря	10
13	Пистьянка	поселок	р. Лутовка	1899	24	54	62	117	"	178	29	13	29	13	"	17
14	Магашет, с.-сов., шк. I	"	"	1903	99	276	273	540	"	206	48	0	48	0	Тайшет	48
15	Ковни	"	"	1911	21	58	61	119	"	217	33	4	33	4	"	33
16	Пещерка	"	"	1912	14	34	30	64	"	213	32	7	32	7	"	32
17	Преображенский	"	"	1919	46	120	122	248	"	223	31	7	31	7	"	31
18	Валутыш, с.-сов., шк. I	"	р. Тумбыр	1912	43	121	97	216	Татары	249	80	0	80	0	Од-первая	34
19	Горки	"	"	1911	8	17	21	40	Русские	249	80	0	80	0	"	40
20	Зобляки	"	р. Калуган	1912	34	86	87	183	Татары	224	64	16	64	16	"	64
21	Иланка	"	р. Тумбыр	1912	0	32	17	40	"	201	101	21	101	21	"	34
22	Солони	"	"	1912	1	2	3	7	"	236	28	2	28	2	"	28
23	Тумбыр	"	"	1912	26	56	64	129	"	230	101	18	101	18	"	40
24	Ванторы, с.-сов., лавка о. п., шк. I	село	р. Барыса	1700	101	202	223	427	Русские	176	15	0	15	0	Тайшет	15
25	Еланка	деревня	р. Угана	-	96	241	263	503	"	183	23	7	23	7	"	23
26	Пещерка	"	"	-	102	239	267	523	"	197	31	5	31	5	"	31
27	Ванторы, с.-сов., шк. I	деревня	"	1830	102	239	267	523	"	206	18	16	18	16	"	18
28	Барыса	"	"	1911	89	100	101	213	"	100	28	1	28	1	"	28

Список населенных пунктов Тайшетского и Шиткинского районов на 1929 г.

## 2.2. Чунско-шиткинско-тайшетские земли Канского, Нижнеудинского уездов XVIII в.

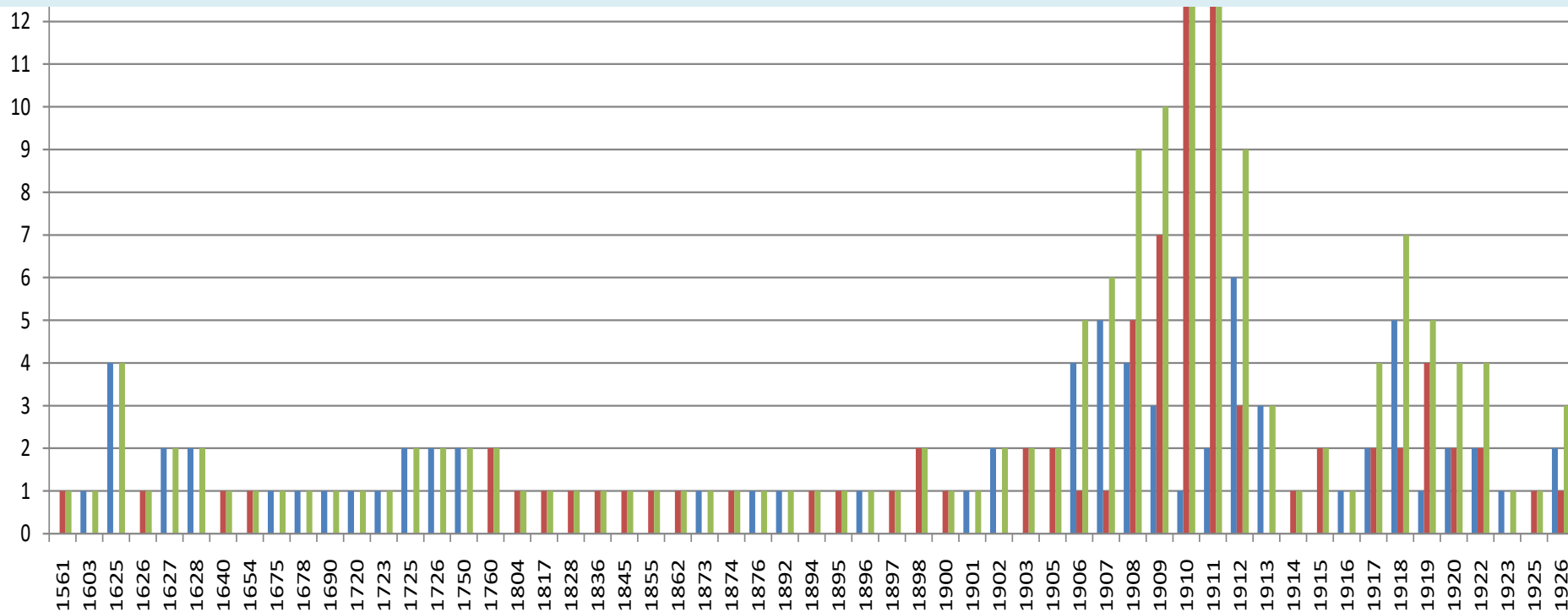


Динамика основания населенных пунктов тайшетских земель

- заселение канско-чунско-тайшетских земель на протяжении XVII – XIX вв. шло крайне неравномерно:
- а. в XVII в. основано 16 населённых пунктов; при этом девять из них (56.2%) в течение трёх лет (1625-1628 гг.), и более ни одного населенного пункта не было основано в последующие годы этого века;
  - б. за 35 лет (1725-1760) из ста лет 18 века было основано лишь 8 населенных пунктов.

По списку 1929 г. получается, что в период 1760-1799 гг. населенные пункты не основывались.

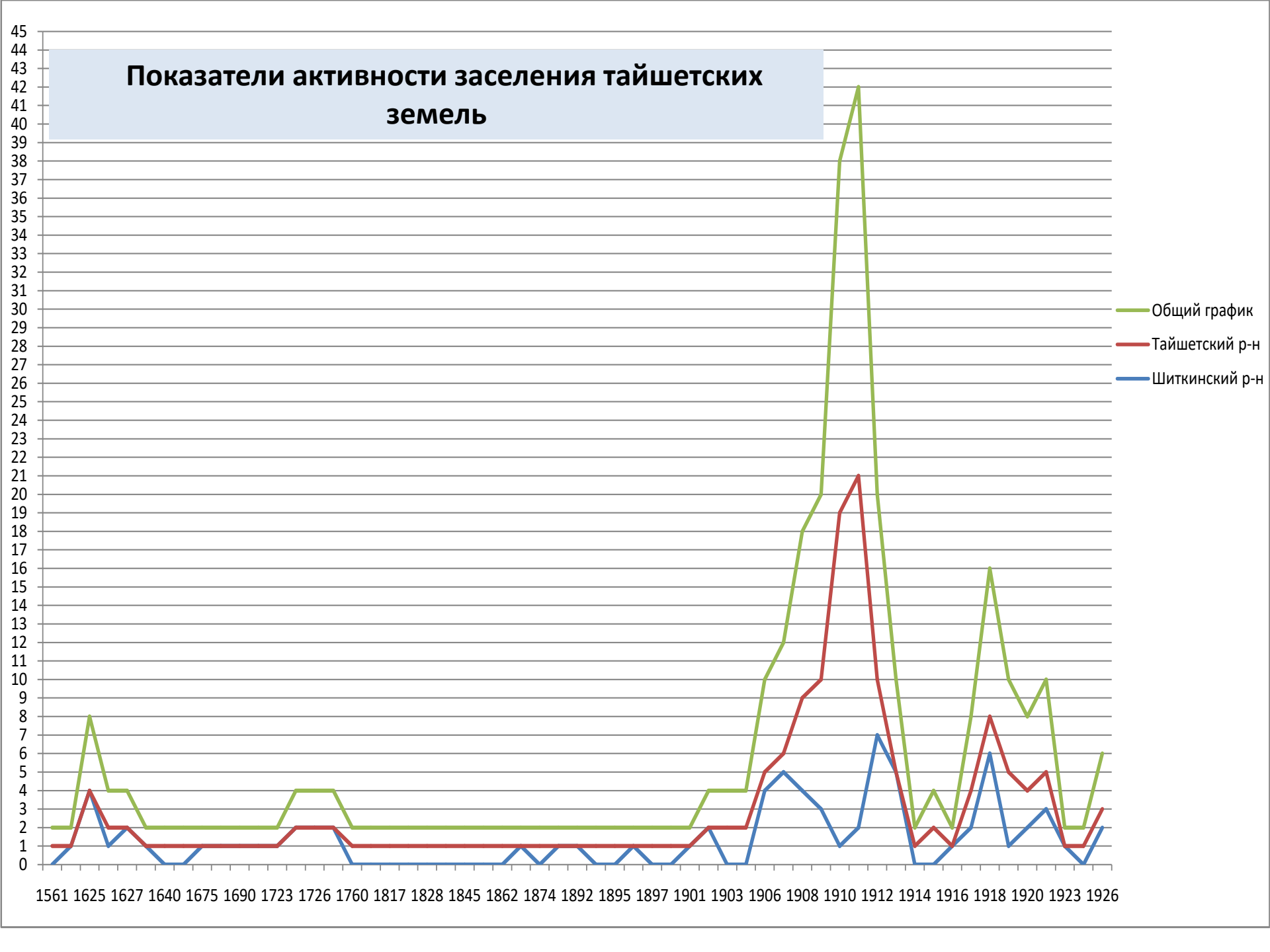
Значение Московско-Сибирского тракта велико. Роль спецпоселенцев – 18 в. начало лагерного прошлого тайшетской земли



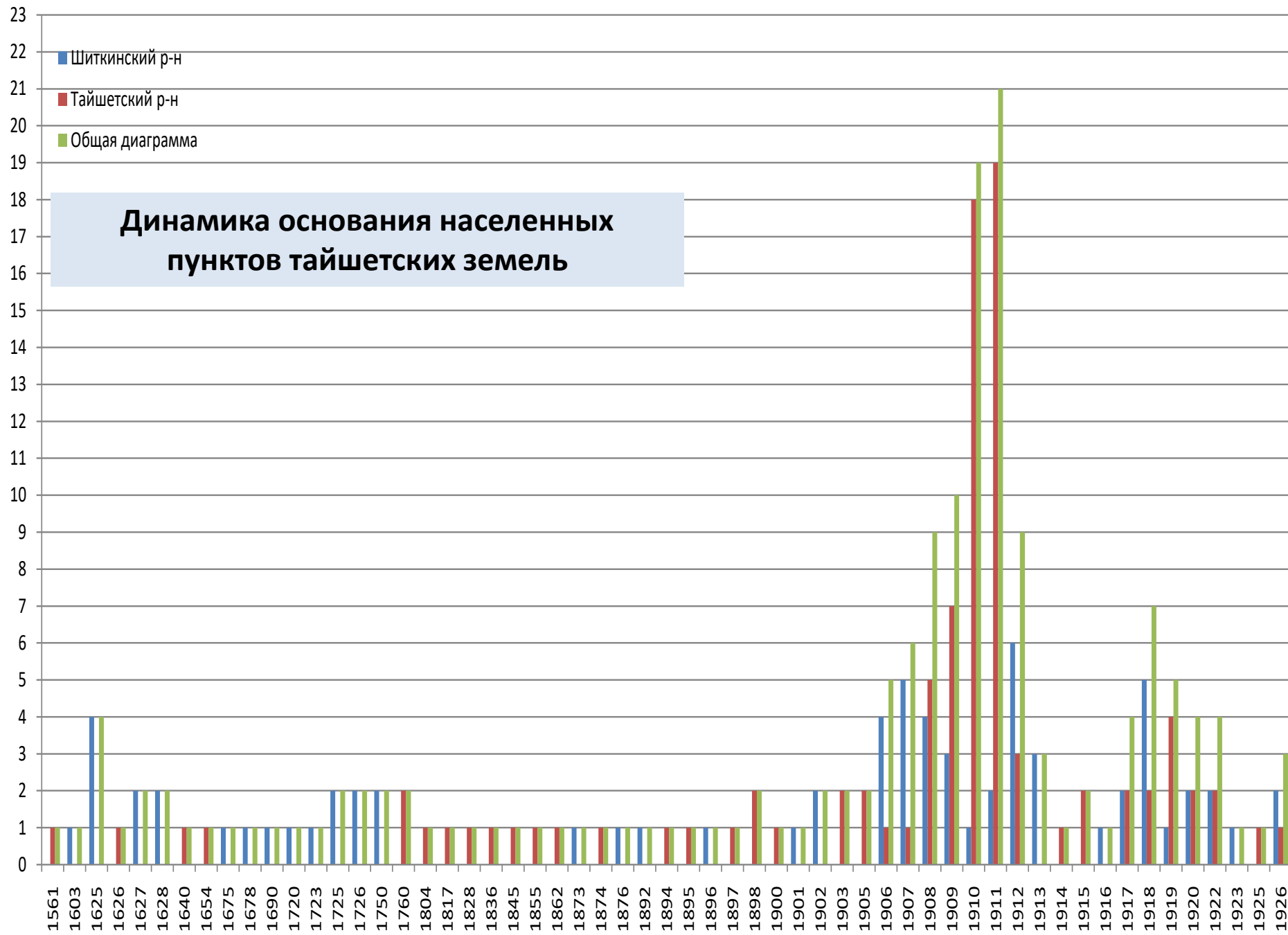
# Показатели активности заселения тайшетских земель

- Общий график
- Тайшетский р-н
- Шиткинский р-н

1561 1625 1627 1640 1675 1690 1723 1726 1760 1817 1828 1845 1862 1874 1892 1895 1897 1901 1903 1906 1908 1910 1912 1914 1916 1918 1920 1923 1926



## Динамика основания населенных пунктов тайшетских земель



## Глава 2.3. Обретение места в системе административно-территориального деления, XIX в.

В XIX в. (1804-1898 гг.) на чунско-шиткинско-тайшетских землях было основано 17 населенных пунктов,

что составило 10.4 % от их общего числа (163 поселения за период XVII - XX вв., 30 старожильческих). Отметим еще такую особенность:

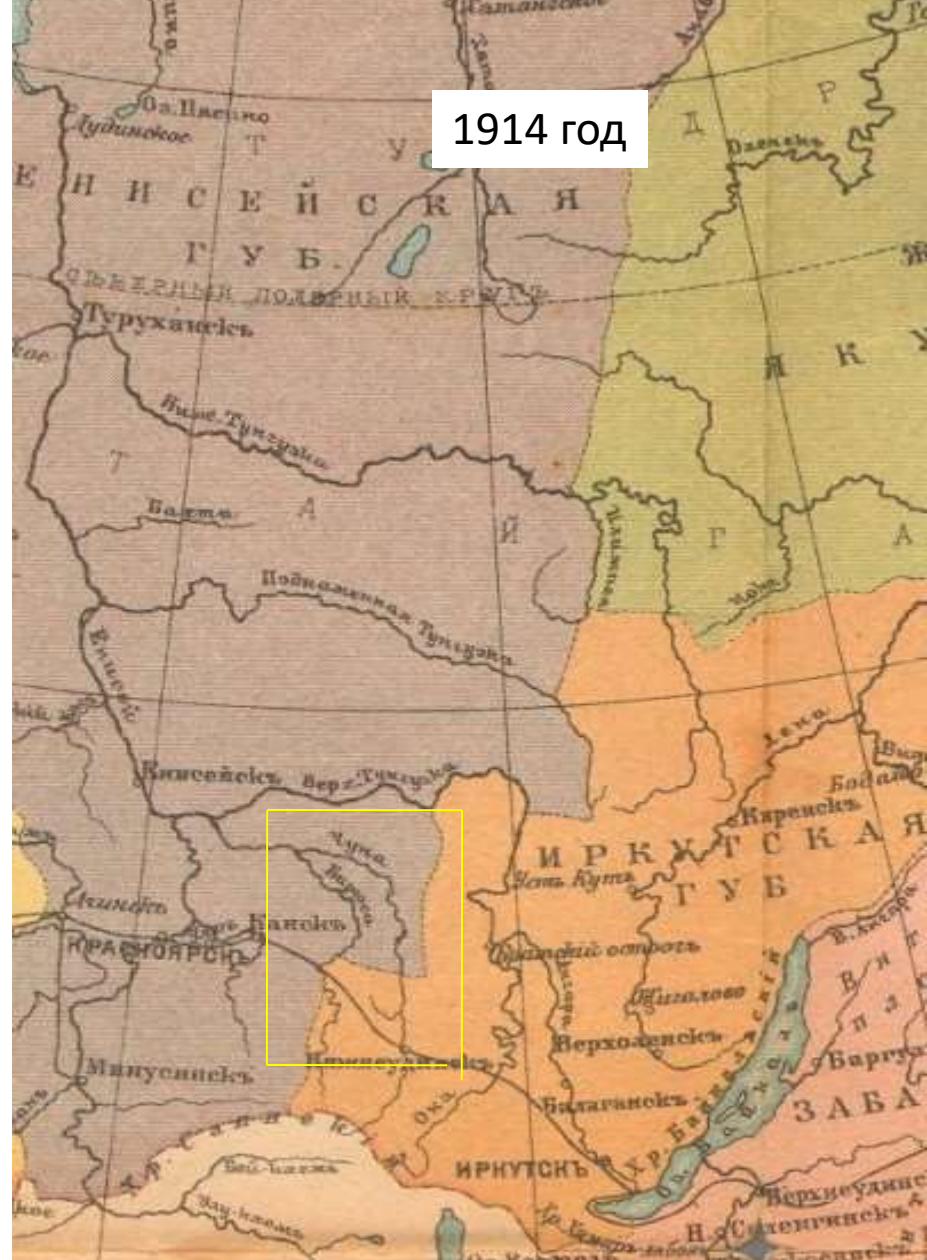
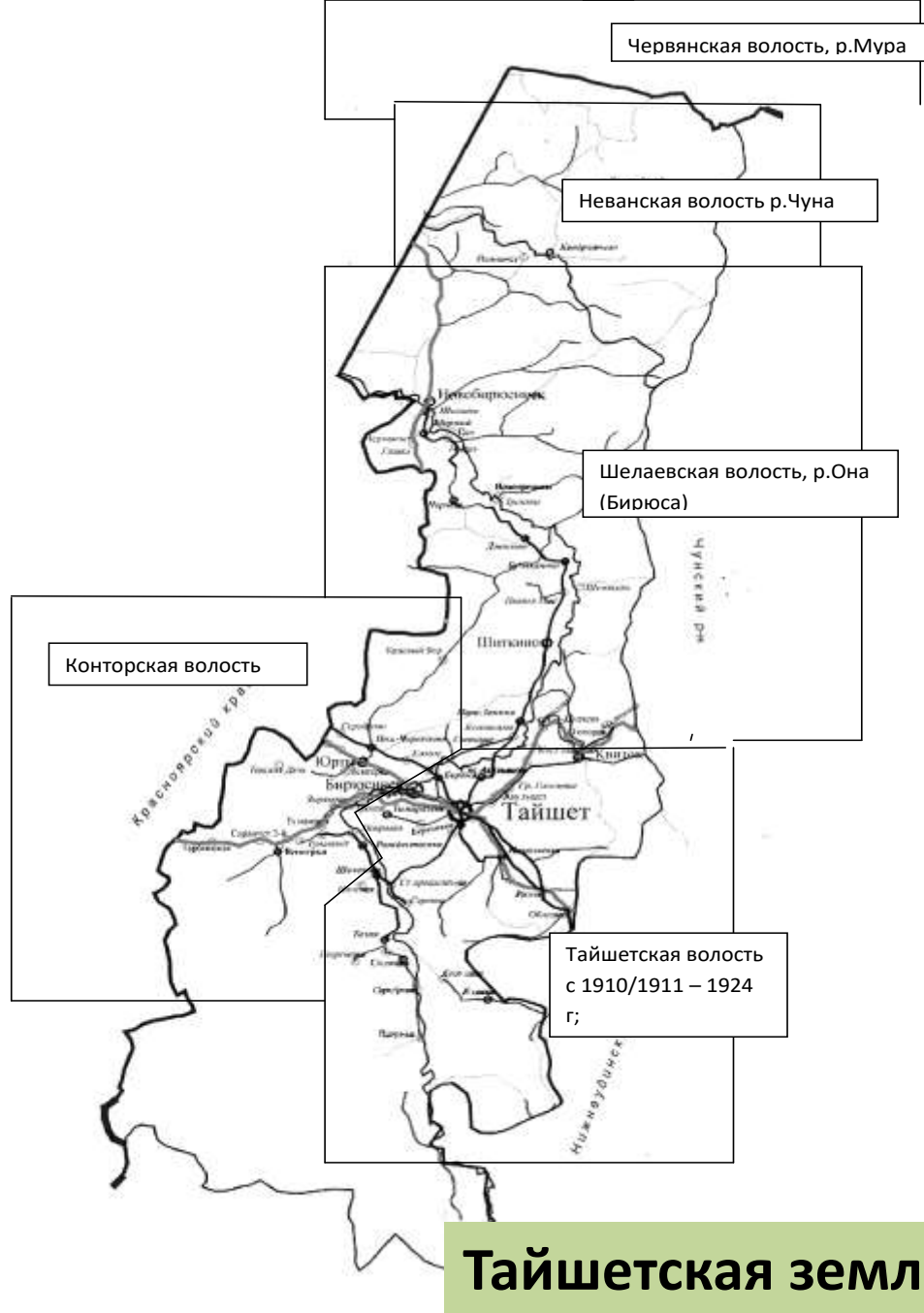
в этом веке не наблюдается активности в заселении канско-чунско-тайшетских земель: в среднем в каждое десятилетие основывалось по одному населенному пункту.

К 1804 г. на этих землях уже существовало 26 населенных пунктов, а к концу века их общее количество составит 43 селения (26.3% от общего числа основанных селений с XVII в.).

Притрактовая полоса заселения.

Образование АТЕ – первое из них Шелаевское отдельное сельское общество

Список служилых людей



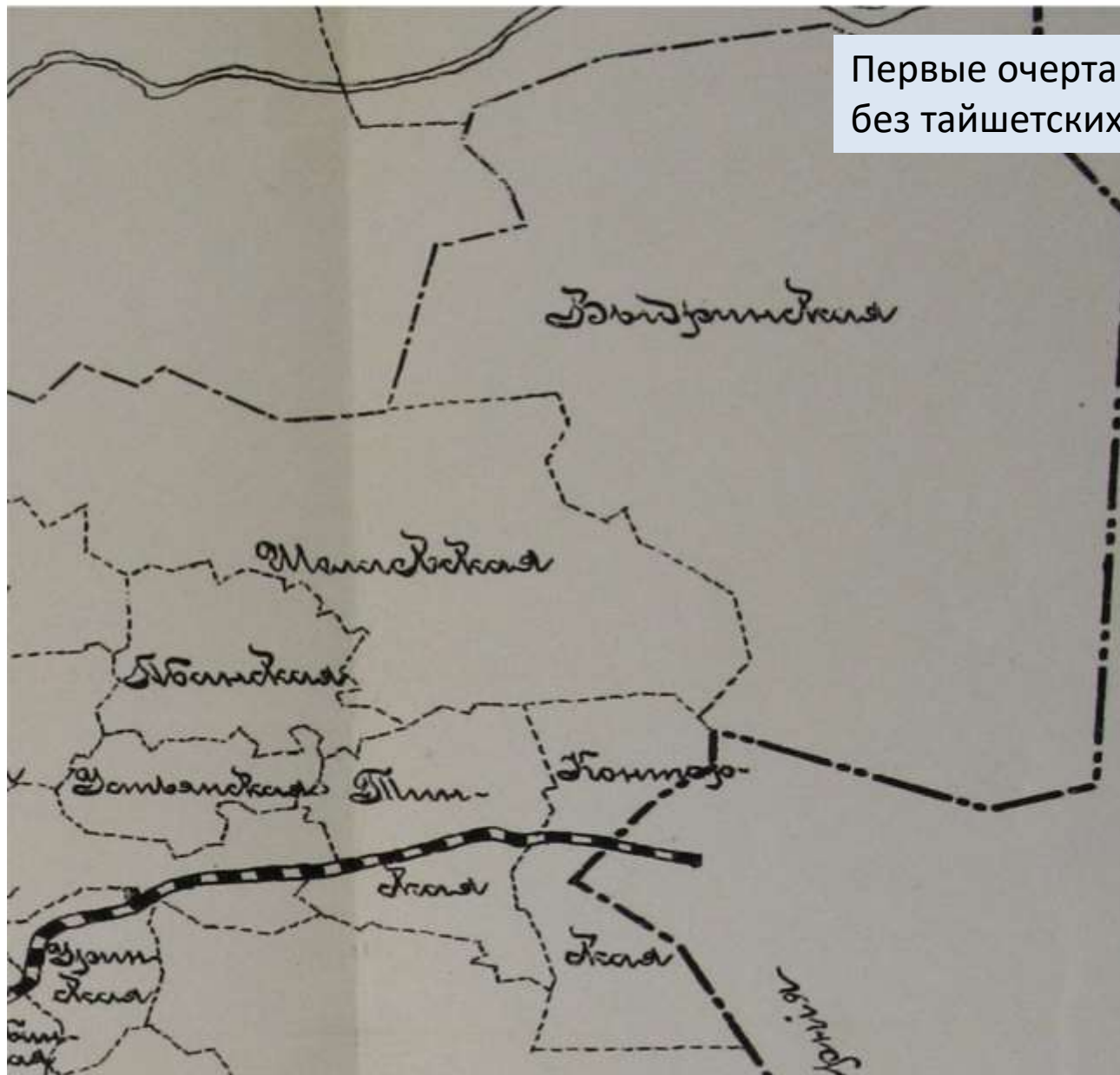
**Тайшетская земля – окраина двух губерний.**

Карта – схема территорий волостей на 1913 г.



# Схематическая карта волостей Енисейской губернии 1911 г.

Первые очертания места КЧШ земель  
без тайшетских



**Пинчугская волость**



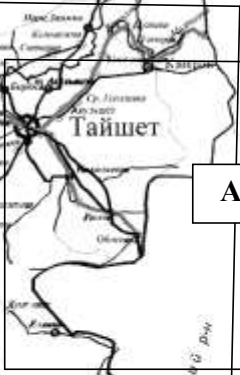
**Шелаевское отдельное сельское общество**



**Тинская волость**



**Алзамайска**



**Конторская волость**



**Тайшетская волость**



**Червянская волость**



**Неванская волость**



**Шелаевская волость**



## Глава 2.4. Волости и районы в XX в.

До советский период	Советский период
<p>97 поселений возникло на тайшетских землях – 62 ; шиткинских-35; из них в годы переселения крестьян по реформе Столыпина П.А. 54 и 27 соответственно</p>	<p>25 поселений (тайшетские 12, шиткинские 13)</p>



**Чунско-шиткинско-тайшетские земля – территория трех районов:  
Чунский (1953), Тайшетский (1924), Шиткинский (1924-1960) районы**

# КАРТА СССР СИБИРСКОГО КРАЯ

Масштаб 1:2000000

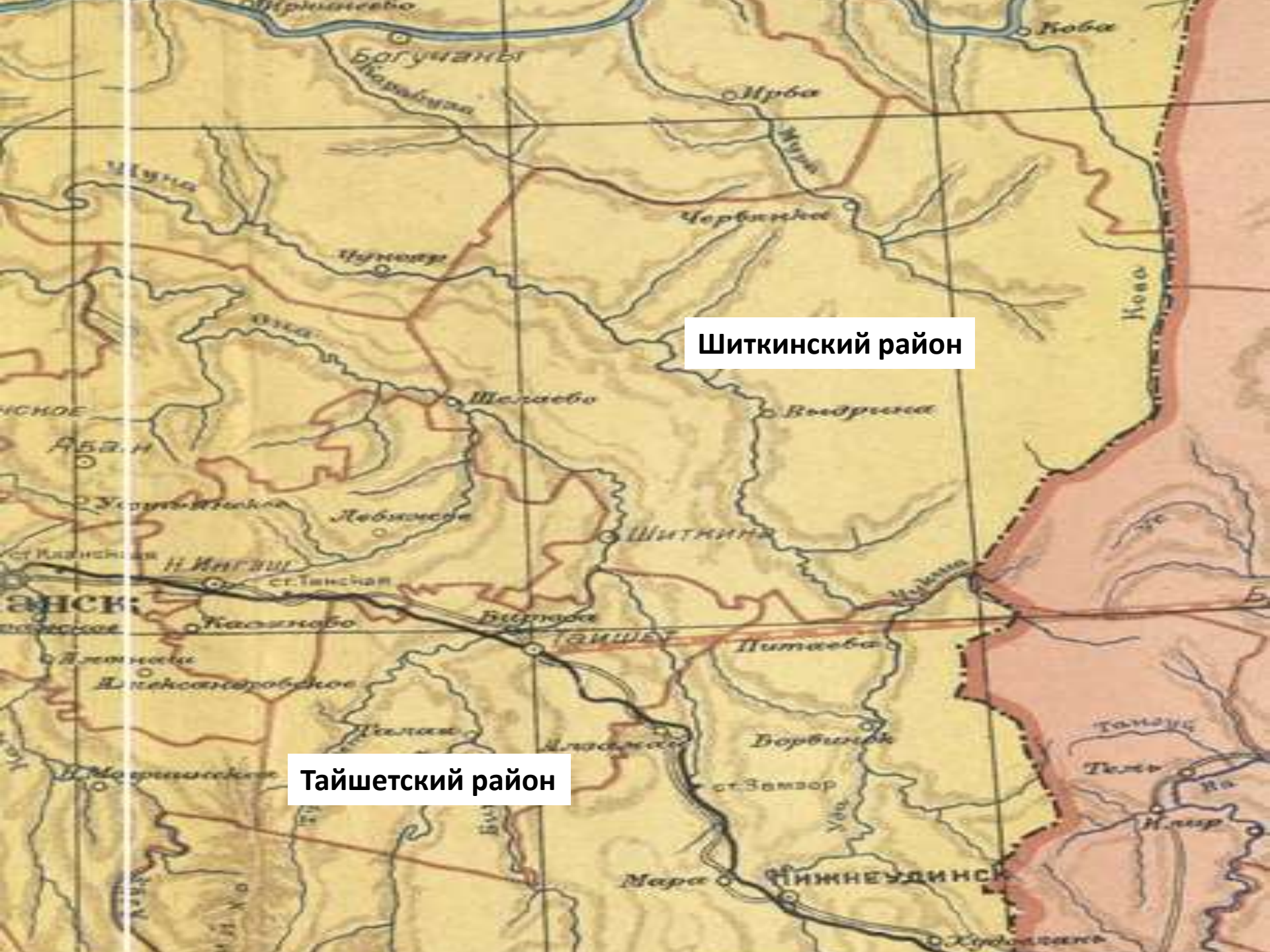
Территориальный план государства и территории населения. Число 2. Эта карта, при сохранении своего масштаба, имеет на 20 и 40 процентов больше городов и населенных пунктов, чем карты того же масштаба, составленные до революции 1925 г. Карта составлена В. Т. Воробьевым.

СИБИРАИЗДАТ.

Сибирский край (1925-1930 гг.) – гигант первой советской реформы административно-территориального устройства Сибири



## **Глава 3 День рождения Тайшетского района**



Шиткинский район

Тайшетский район

«Б. Азиатская часть. 1. Сибирский край. Центр гор. Ново-Николаевск.

I. Образовать Сибирский край с центром в г. Ново-Николаевске из губерний: Омской, Ново-Николаевской, Алтайской, Томской, Енисейской и автономной области Ойратия с переходом с переходом от губернского и уездного деления на окружное и районное, включив от Уральской области...

II. Поручено Сибирскому Революционному Комитету закончить районирование Сибири в текущем бюджетном году, назначив сроки созыва районных и окружных съездов советов в августе и сентябре 1925 года и созыв Краевого Съезда Советов не позднее октября, на каковом Съезде избрать Сибирский Краевой Исполнительный Комитет Советов.

III. Утверждено нижеследующее разделение Сибирского края на округа и районы:

13.....

14. Канский в пределах Канского уезда, Енисейской губернии, с центром в г. Канске, в составе районов:

1.....

2. Шиткинский..... центр с. Шиткинское

3. Тайшетский ..... «... с. Тайшет

4.....»



Де-юре

Шиткинский район

Тайшетский район



# МУНИЦИПАЛЬНОЕ ОБРАЗОВАНИЕ "ТАЙШЕТСКИЙ РАЙОН"



1925

2005 ИСТОРИЯ ТАЙШЕТСКОГО РАЙОНА

КРАТКАЯ

В начале 20-х годов 17 века первые русские люди появились на территории Иркутской губернии. К тому времени в состав Русского государства уже вошли Западная Сибирь и территория нынешнего Красноярского края. Присоединение Сибири к Русскому государству означало, что отсталые во всех отношениях племена и народности включались в жизнь могущественного Русского государства с бурно развивающейся культурой и экономикой. Быстрое освоение территории Сибири и использование ее природных богатств вызвали развитие здесь путей сообщения. Продвижение русских проходило в основном по рекам. К середине 18 века была проложена и основана сухопутная транссибирская дорога Томск—Красноярск—Нижнеудинск—Иркутск. Ежегодно по Московскому тракту перевозили 2 млн пудов грузов, на перевозках было занято более 50 тысяч лошадей.

В Москву из Сибири везли мех, золото, лес. В Бирюсинском районе в 80-х годах было 25 действующих приисков и 1 200 рабочих, добывалось около 25 пудов золота в год. Сооружение железной дороги значительно ускорило развитие экономики Иркутской губернии, приблизило губернию к центру страны, создало условия для ликвидации ее изолированности. Основной транспортной системой стала железная дорога. Стали развиваться придорожные поселки, города. Это дало толчок мощному строительству жилья и промышленных предприятий. После проведения железной дороги население Иркутской области выросло в 2 раза и в 1917 году достигло 800 тысяч человек. В ряде прижелезнодорожных пунктов возникли депо и ремонтные мастерские. Тайшет — это населенный пункт, рожденный Транссибом. Вся его последующая жизнь и жизнь всего Тайшетского района связана с железной дорогой.

Развитие промышленности и торговли Тайшетского района стимулировалось многими факторами. Прежде всего богатствами района — лесом, золотом, мехом, оловом, медью, железом, нефтью. Енисейская воля...

Постановлением Сибирского революционного комитета от 13 марта 1924 года создана укрупненная Тайшетская волость, то есть современный Тайшетский район. С августа 1920 года по 6 марта 1924 года Тайшетская волость входила в состав Тулунского уезда Иркутской губернии. С 19 марта 1924 года по 25 марта 1925 года Тайшетская волость в составе Канского уезда Енисейской губернии.

Постановлением ВЦИК от 25 марта 1925 года Канский уезд стал округом: Тайшетский район Канского округа Сибирского края. Эта дата считается днем образования Тайшетского района.



уездом Канского округа Сибирского края.

Постановлением Сибирского революционного комитета от 13 марта 1924 года создана укрупненная Тайшетская волость, то есть современный Тайшетский район. С августа 1920 года по 6 марта 1924 года Тайшетская волость входила в состав Тулунского уезда Иркутской губернии. С 19 марта 1924 года по 25 марта 1925 года Тайшетская волость в составе Канского уезда Енисейской губернии.

Постановлением ВЦИК от 25 марта 1925 года Канский уезд стал округом: Тайшетский район Канского округа Сибирского края. Эта дата считается днем образования Тайшетского района.

Постановлением ВЦИК и СНК СССР от 23 июля 1930 года ликвидированы округа и образован Восточно-Сибирский край — Тайшетский район Восточно-Сибирского края.

По данным 1932 года на территории района было всего 2 650 214 га земель, общая численность населения составляла 41 273 человека. В районе было 2 электростанции: первая — при Тайшетской мельнице мощностью 30 кВт, вторая — Суетихинского лесопильного завода мощностью 130 кВт. Протяженность почтовых путей составляла 430 км. Радиоустановок — 5, радиоточек — 40, абонентов телефонов — 24, работали 7 почтовых агентов, 13 конных и 8 пеших письменосцев.

В Тайшетском районе было 64 школы, из них 59 школ 1-й ступени, 5 школ 2-й ступени, обучалось в школах 6 747 детей. В школах района работало 168 учителей, было 6 изб-читален и 2 библиотеки.

С декабря 1936 года по сентябрь 1937 года Восточно-Сибирская область — Тайшетский район Восточно-Сибирской области. С сентября 1937 года — Иркутская область: Тайшетский район Иркутской области.

2005

«На бирюсинских просторах», 2010 г.

# НА ЗАРЕ СОЦИАЛИЗМА

## Советизация жизни

Первый орган новой власти — Временный исполнительный комитет Тайшетской волости, был создан в феврале 1917 года, после получения известия о свержении монархии в России. Политичес-

Постановлением Сибирского революционного комитета от 13 марта 1924 года создана укрупненная Тайшетская волость. С августа 1920 по 6 марта 1924 года она входила в состав Тулунского уезда Иркутской губернии, с 19 марта 1924 года по 25 марта 1925 года — в состав Канского уезда Енисейской губернии. Постановлением ВЦИК от 25 марта 1925 года образован Тайшетский район Канского округа Сибирского края.

Тайшетского и Чунского районов тогда определено было быть двум районам — Тайшетскому и Шиткинскому.

Постановлением Сибирского революционного комитета от 13 марта 1924 года создана укрупненная Тайшетская волость. С августа 1920 по 6 марта 1924 года она входила в состав Тулунского уезда Иркутской губернии, с 19 марта 1924 года по 25 марта 1925 года — в состав Канского уезда Енисейской губернии. Постановлением ВЦИК от 25 марта 1925 года образован Тайшетский район Канского округа Сибирского края.

В числе первых руководителей Тайшетского районного Совета депутатов трудящихся и Тайшетского районного исполнительного комитета был Ковальков (1938 г.).

Первым председателем Шиткинского райисполкома был Жестиков, рекомендованный Канским уездным исполкомом. Его заместителем был избран Прокопий Дмитриевич Кривоуцкий, который вскоре стал председателем райисполкома. В 1929 году на эту должность был назначен Петр Прутовых, крестьянин из Абанского района.



Сельский сход

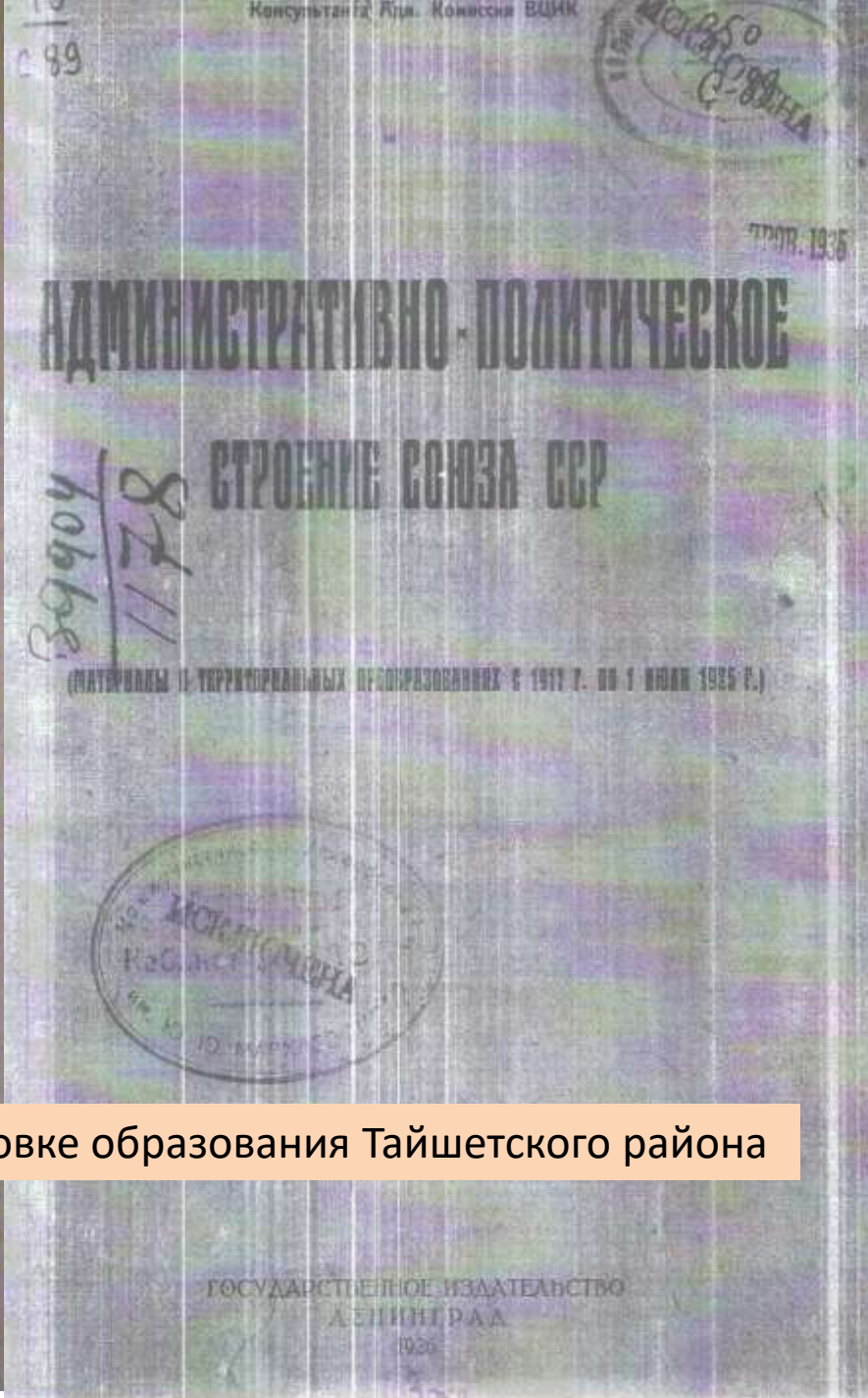
## Вопросы и замечания к официально принятой дате образования Тайшетского района

1. Кто принял такую дату? Кто утвердил?
2. Основание для принятия этой даты? Нет документального обоснования
3. Противоречия в тексте : укрупненная волость это и есть район  
В издании 2005 г. адм.района подтверждало это, но тут же противоречила себе – район образован в 1925 г.
4. Постановлением ВЦИК образован Тайшетский район 25 марта 1925 г.
5. Нет такой даты 25 марта, есть 25 мая 1925 г.
6. ВЦИК не образовывал районы, он утвердил их существование
7. Нет упоминания Енисейского губисполкома, местного органа власти, который и создавал районы
8. Текст юбилейного издания не отражает всех событий процесса АТД и АТУ Тайшетского района: не упоминается Шиткинский, Чунский районы; АТС г.Тайшета

АРХИВНЫЙ ОТДЕЛ НОВОСИБИРСКОГО ОБЛИСПОЛКОМА  
ГОСУДАРСТВЕННЫЙ АРХИВ НОВОСИБИРСКОЙ ОБЛАСТИ

АДМИНИСТРАТИВНО-  
ТЕРРИТОРИАЛЬНОЕ ДЕЛЕНИЕ  
СИБИРИ  
(август 1920 г.—июль 1930 г.)  
ЗАПАДНОЙ СИБИРИ  
(июль 1930 г.—сентябрь 1937 г.)  
НОВОСИБИРСКОЙ ОБЛАСТИ  
(с сентября 1937 г.)  
(Справочник)

ЗАПАДНО-СИБИРСКОЕ КНИЖНОЕ ИЗДАТЕЛЬСТВО  
Новосибирск, 1966



Новые источники по датировке образования Тайшетского района

ГОСУДАРСТВЕННОЕ ИЗДАТЕЛЬСТВО  
ЛЕНИНГРАД  
1935

# ОФИЦИАЛЬНЫЙ ОТДЕЛ

## ПРИКАЗ № 52

ЕНИСЕЙСКОГО ГУБЕРНСКОГО ИСПОЛНИТЕЛЬНОГО КОМИТЕТА  
г. Красноярск, 4 апреля 1924 г.

В соответствии с постановлением Президиума ВЦИК от 4-го февраля 1924 года и Сибирского Революционного Совета от 19-го февраля 1924 г. и во исполнение постановлений V-го Енисейского Губернского съезда Советов и 2-го заседания от 25—27 февраля 1924 г., Енисейский Губернский Исполнительный Комитет ПОСТАНОВЛЯЕТ в существующих границах Енисейской губернии нижеследующее районно-волостное деление:

### РАЙОННО-ВОЛОСТНОЕ ДЕЛЕНИЕ ЕНИСЕЙСКОЙ ГУБЕРНИИ

15 с. И. Михайловский, П. Михайловская, Кучеровская, Вольная, 2, 10 Сибирский, Красноярский, Шаровский

**Де-факто: Тайшетский район образован 4 апреля 1924 г.**

Вертляевская и Мелецкая в составе 1921 года, т. е. в состав одной волости Вельской волости, Енисейского уезда и д. Горелая и Алешкина Петровской волости.	Волость Улуйская, Трудовская, Петровская (без с. с. Горелой и Алешкиной) и с. с. Ново-Еврейской вол.: 9 Кумука, Измичула, Лядное, Турецков-Александровка, Сивонька, П. Елизарское, Татарка и Кавалган.	Ново-Новоселенская, М. Улуйская, Ястребовская, Подрезанная с с. Ново-Еврейской вол.: Секретарка, Лезгинка, Студочное и Красновское и д. Вкнесть-Юла Назаровской вол. и Платбище Сергеевской волости.	Червоореченская, Жуковская, Козул-саян, Валютинская и правобережье (по р. Чулим) волости Подсобной волости: Шаровское, Наньонка, За-Айновка, Амман и Подкалово.	Назаровская, Сергеевская (без д. Плат	19 7 Устьинский (ц. с. Устьинское).	23 8 Идрейский (ц. с. Идрейское).	24 9 Агвисский (ц. с. Агвисское).	21 10 Рыбинский (ц. с. Рыбинское).	22 11 Амоновский (ц. с. Амоновское).	13 12 Шитковский (ц. с. Шитковское).	Устьинская, Ишанская (без д. Капото-Ишанка) и 5 с. с. Стретенской вол.: Юлто-ва, Чиликина, Ново-Докрова, Поскоткина и Подкалово.	Идрейская, В. Урейская, Уст. Ярвская и Тальская.	Агвиская, Уверская и Мелевская.	Губинская, Троицко-Звоерновская, Мало-Камалинская и Перевозная.	Амоновская и Александровская.	1 11 Енисейская (ц. с. Енисейская).	37 1 Идрейский (ц. с. Абакаевское).	38 2 Идрейский (ц. с. Идрейское).	39 3 Курганский (ц. с. Курганское).
---	--	--	---	---------------------------------------	-------------------------------------	-----------------------------------	-----------------------------------	------------------------------------	--------------------------------------	--------------------------------------	--	--	---------------------------------	---	-------------------------------	-------------------------------------	-------------------------------------	-----------------------------------	-------------------------------------



## Глава 4 Конец гигантомании

Цифрами на карте обозначены:

1. Ойротская авт. обл. (Сиб. край);
2. Народная республика Танну-Тува;
3. Бурят-Монгольская АССР

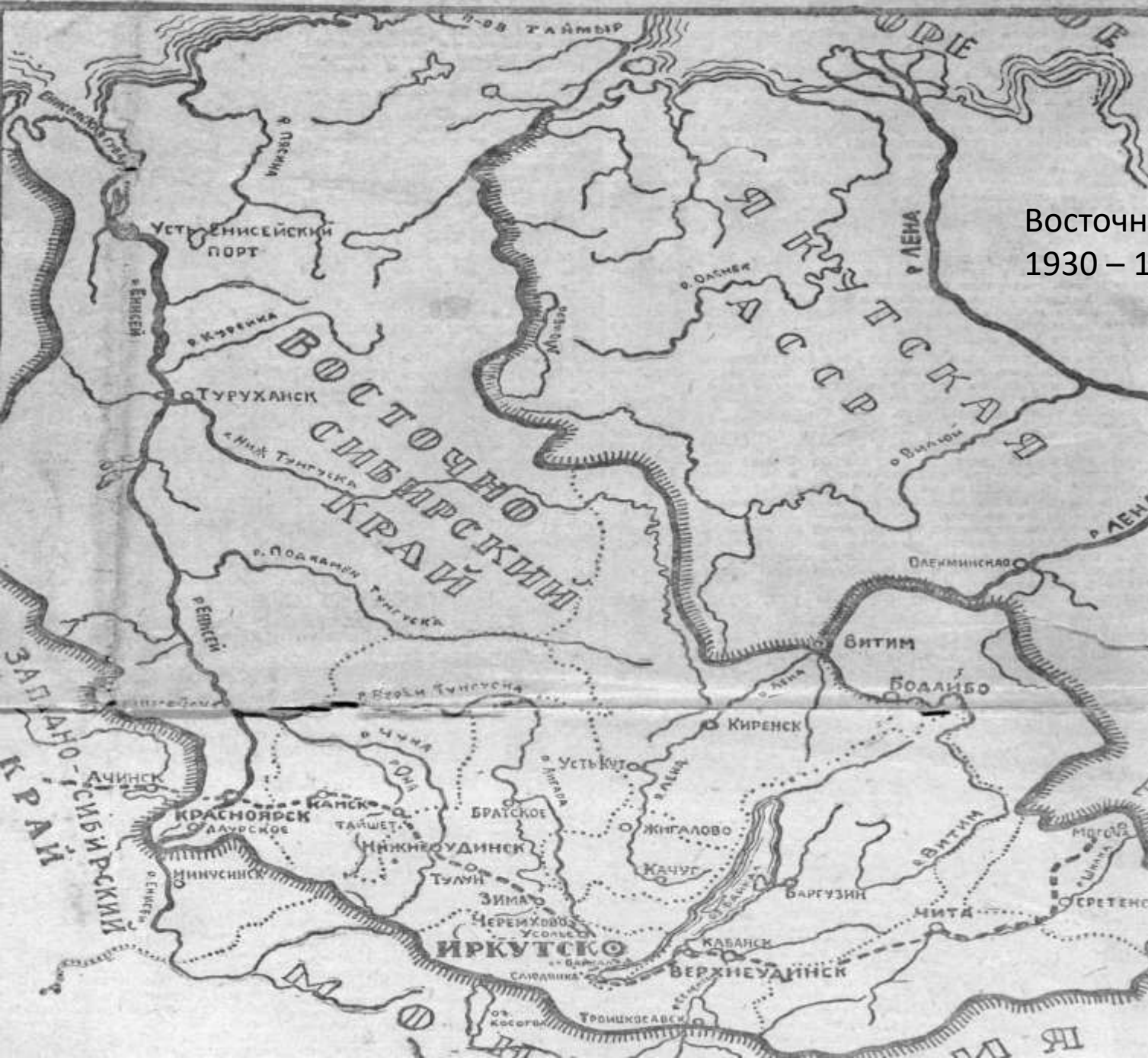
1925 - 1930 г. Сибирский край, г.Новосибирск



Канский округ:  
Тайшетский и Шиткинский районы



КАРТА ВОСТОЧНО-СИБИРСКОГО КРАЯ



Восточно-Сибирский край  
1930 – 1934 гг

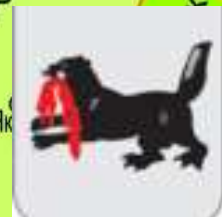
Цифрами на карте обозначены:

1. Челябинская обл.;
2. Свердловская обл.;
3. Тобольский окр. (Омская обл.);
4. Остяко-Вогульский нац. окр. (Омская обл.);
5. Ямало-Ненецкий нац. окр. (Омская обл.);
6. Тарский окр. (Омская обл.);
7. Новосибирская обл.;
8. Нарымский окр. (Новосибирская обл.);
9. Алтайский край;
10. Ойротская авт. обл. (Алт. край);
11. Тувинская народная республика;
12. Хакасия;
13. Эвенкия;
14. Тува;
15. Усть-Ордынский нац. округ;
16. Бурят-монгольская АССР;
17. Якутия;
18. Амурская обл. (Хабар. край);
19. Еврейская авт. обл. (Хабар. край);
- 20, 21. Районы, непосредственно подчиненные Хабаровскому крайисполкому;
22. Сахалинская обл. (Хабар. край);
23. Нижне-Амурская обл. (Хабар. край);
24. Камчатская обл. (Хабар. край);
25. Корякский нац. окр. (Хабар. край, Камч. обл.);
26. Чукотский нац. окр. (Хабар. край, Камч. обл.);
27. Районы, непосредственно подчиненные Приморскому крайисполкому;
28. Уссурийская обл. (Приморский край)

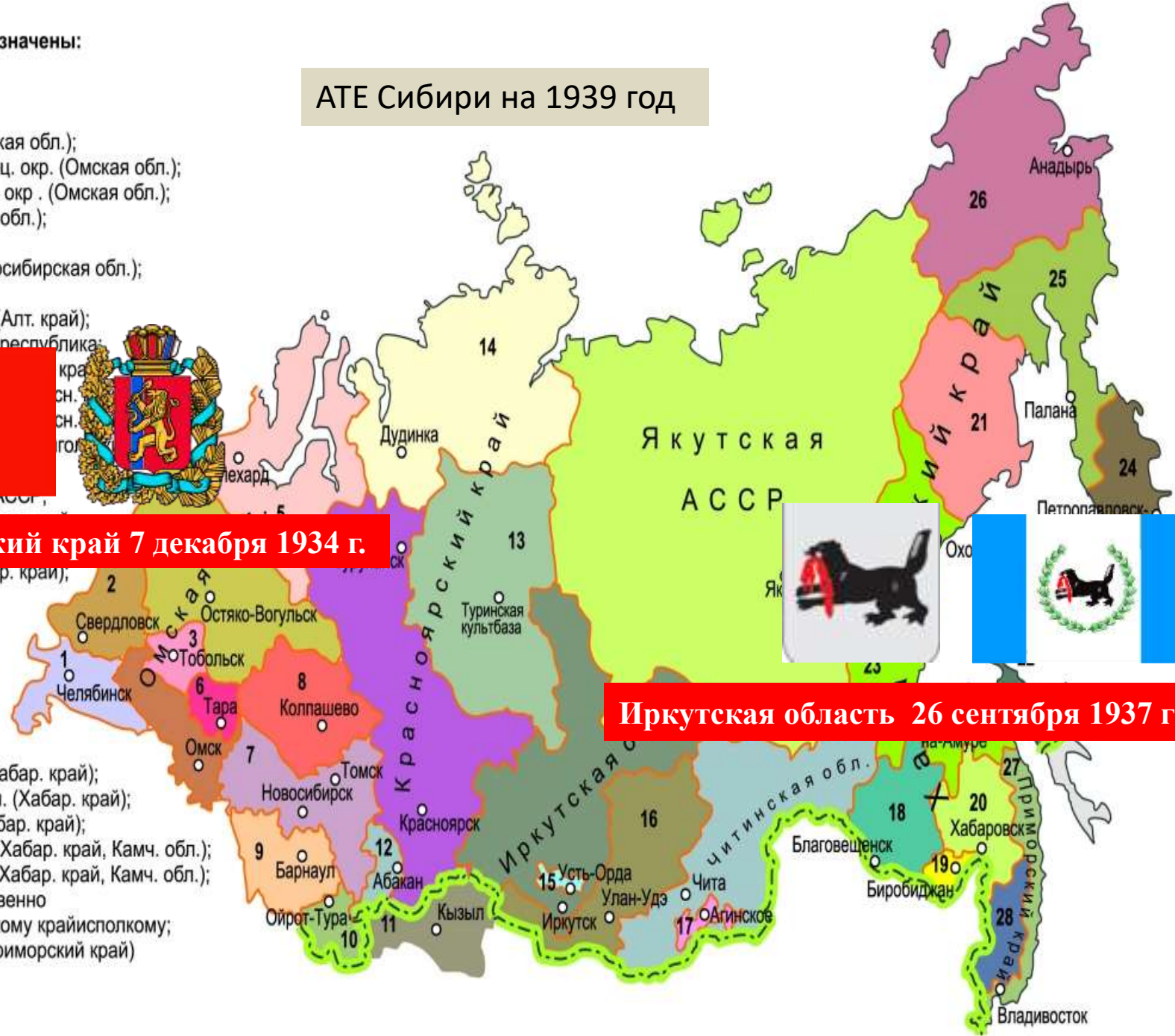
## АТЕ Сибири на 1939 год



**Красноярский край 7 декабря 1934 г.**



**Иркутская область 26 сентября 1937 г.**





Очередные изменения пространства Тайшетского района и г.Тайшет произойдет: в 1963 г. и в 2006 г.

Список районов Сибирского края на 1926 г.

Иркутский округ	Киренский округ	Канский округ
1. Усть-Удинский	13. Преображенский	25. Приангарский
2. Жигаловский	14. Чечуйский	26. Абанский
3. Качугский	15. Макаровский	27. Ингашевский
4. Балаганский	16. Усть-Кутский	28. Амонашевский
5. Заларинский	17. Казачинский	29. Ирбейский
6. Тайгинский	18. Тулуновский округ	30. Тайшетский
7. Черемховский	19. Нижне-Илимский	31. Агинский
8. Усольский	20. Братский	32. Рынбинский
9. Оекский	21. Нижнеудинский	33. Канский
10. Иркутский	22. Тулуновский	34. Рождественский
11. Кабанский	23. Куйтунский	35. Тасеевский
12. Бодайбинский	24. Кимильтейский	36. Гасеевский
		37. Усть-Янский

Список районов Иркутской области на 1938 г.

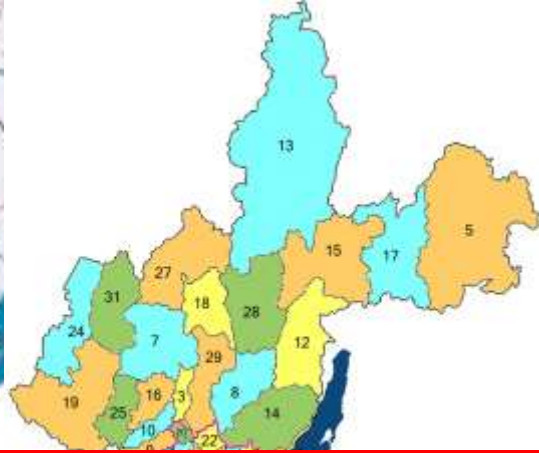
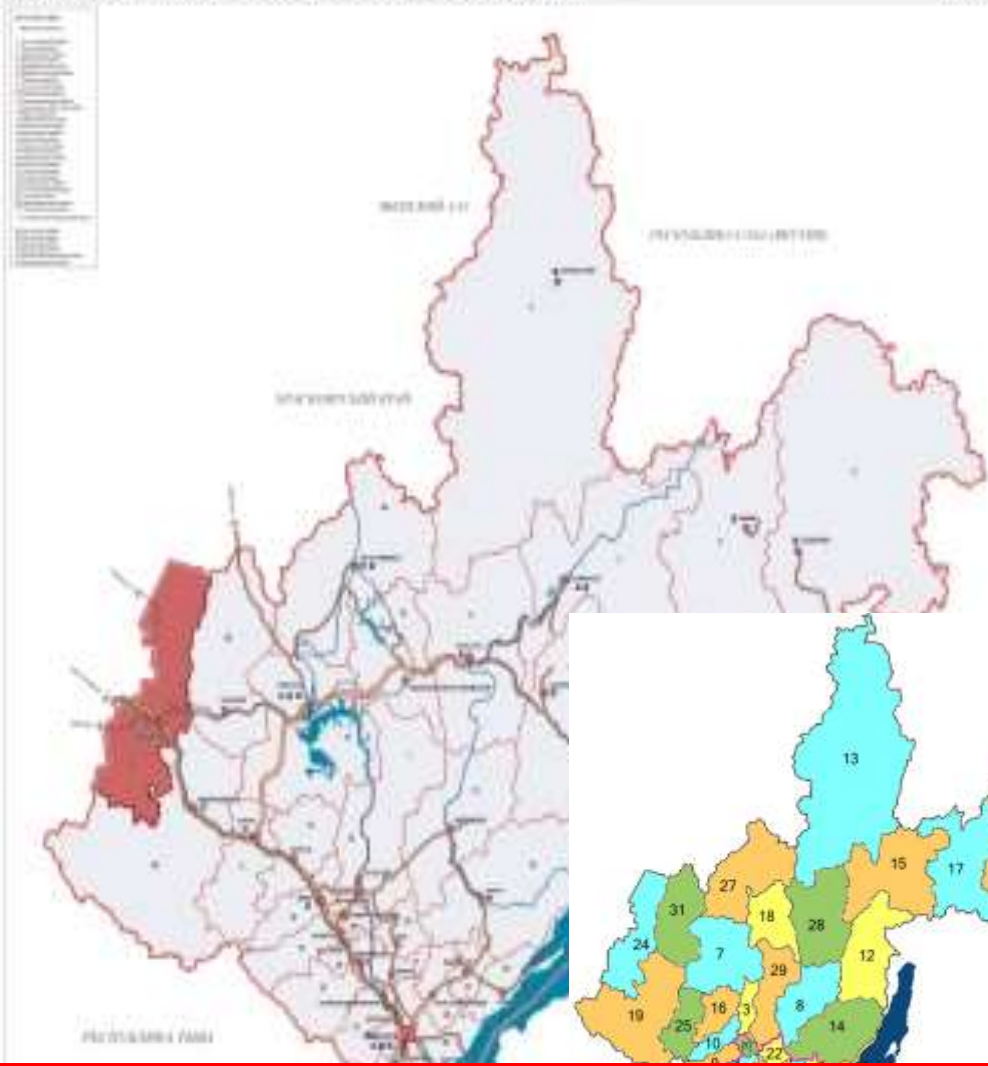
1. Балаганский	17. Слюдянский
2. Бодайбинский	18. Тайшетский
3. Братский	19. Тайгуевский
4. Жигаловский	20. Тулуновский
5. Заларинский	21. Усть-Кутский
6. Зиминский	22. Усть-Удинский
7. Иркутский	23. Усольский
8. Казачинский-Ленский	24. Черемховский
9. Катангский	25. Шиткинский
10. Качугский	26. Тофаларский
11. Киренский	Усть-Ордынский
12. Куйтунский	Бурят-Монгольский нац. округ
13. Култунский	27. Аларский
14. Нижне-Илимский	28. Воханский
15. Нижнеудинский	29. Нукутский
16. Ольхонский	30. Эхирит-Булагатский

<sup>1</sup> Атлас Иркутской области, 1963 г.

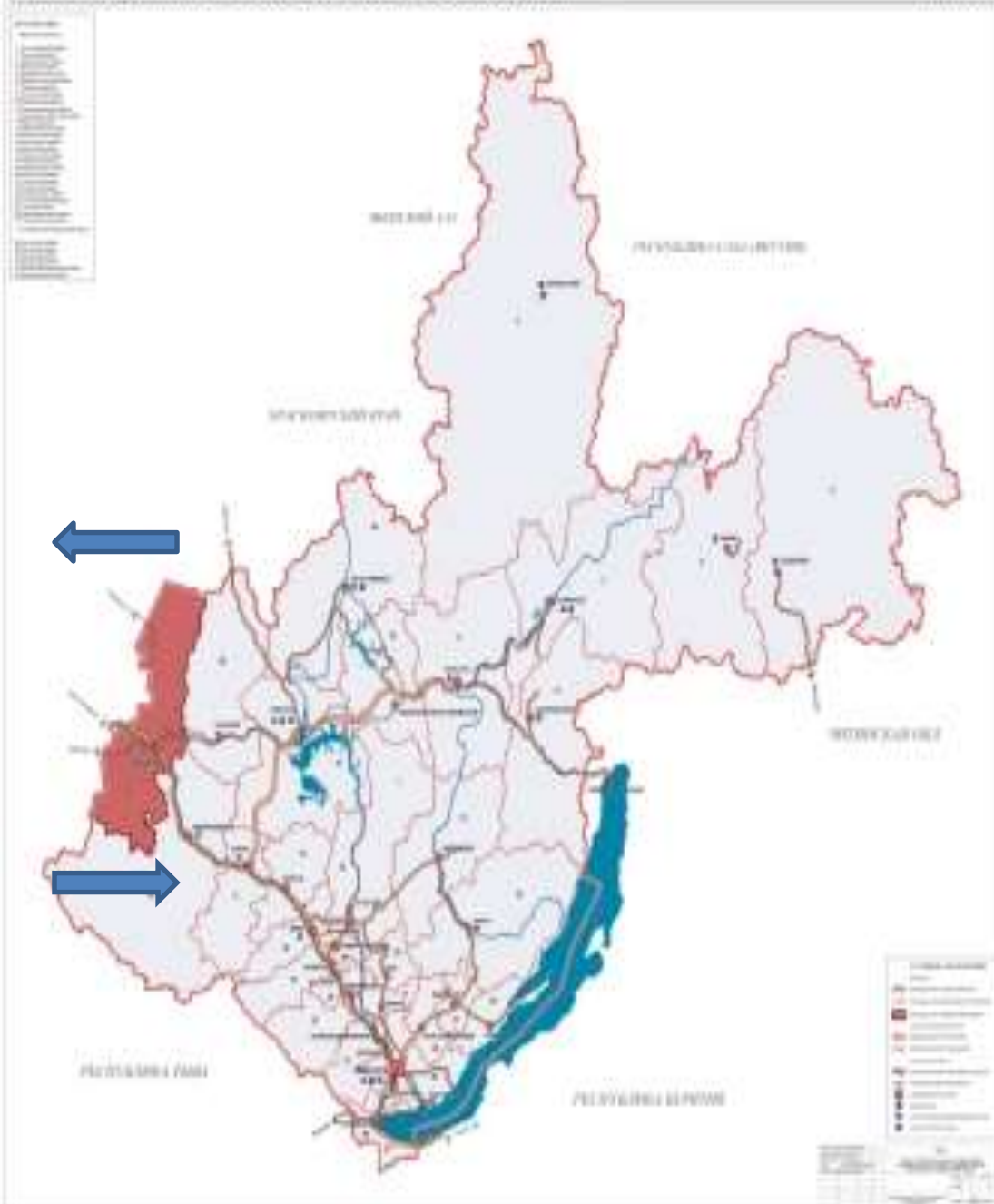
## Глава 5. 60-е годы XX в. вместе с Шиткино, отдельно от Тайшета

## Глава 6. Город и район: вместе по закону

## Глава 7. Характеристика обретенного места

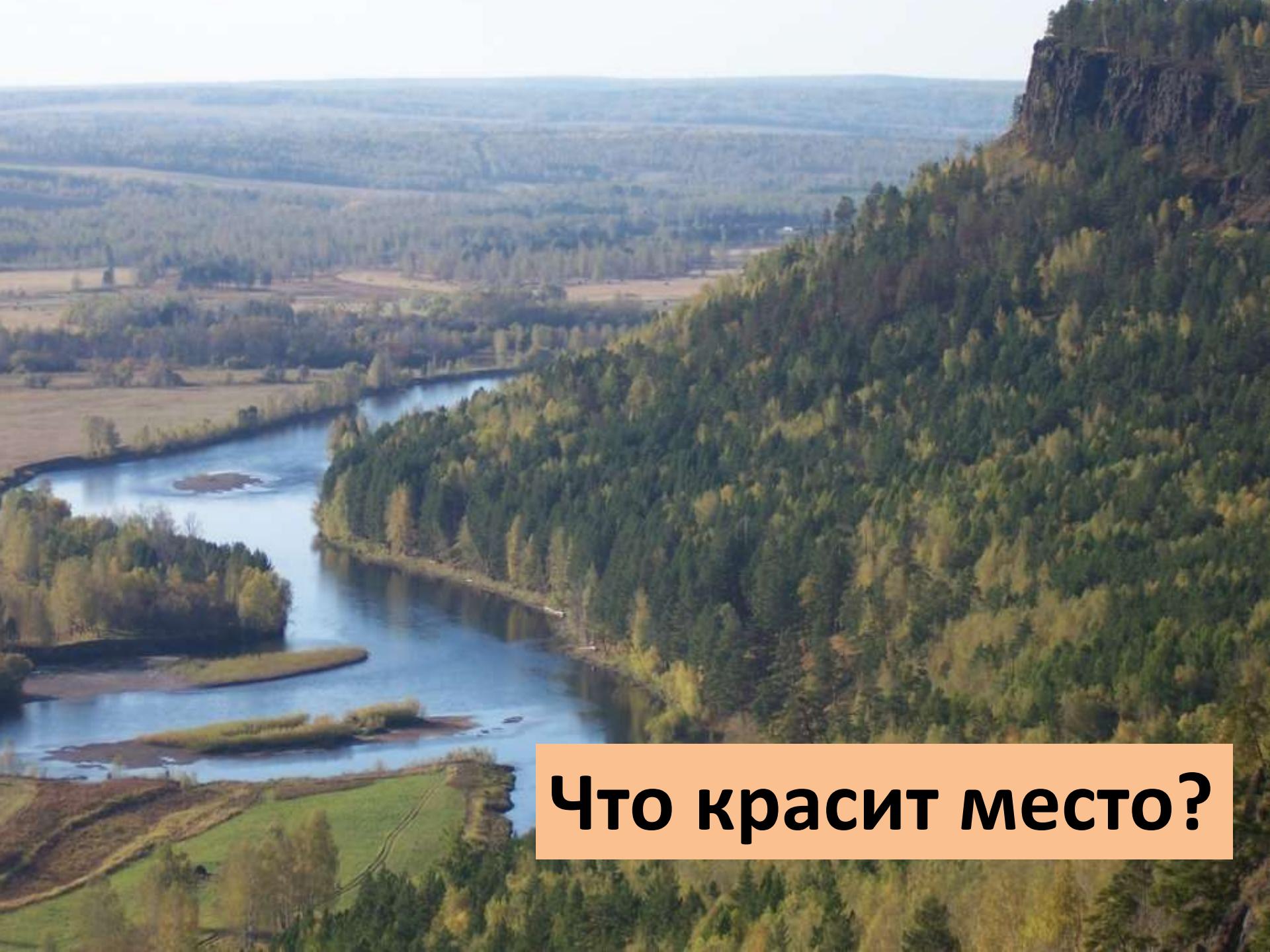


**Чем характеризуются обретенные место и пространство Тайшетского района?**



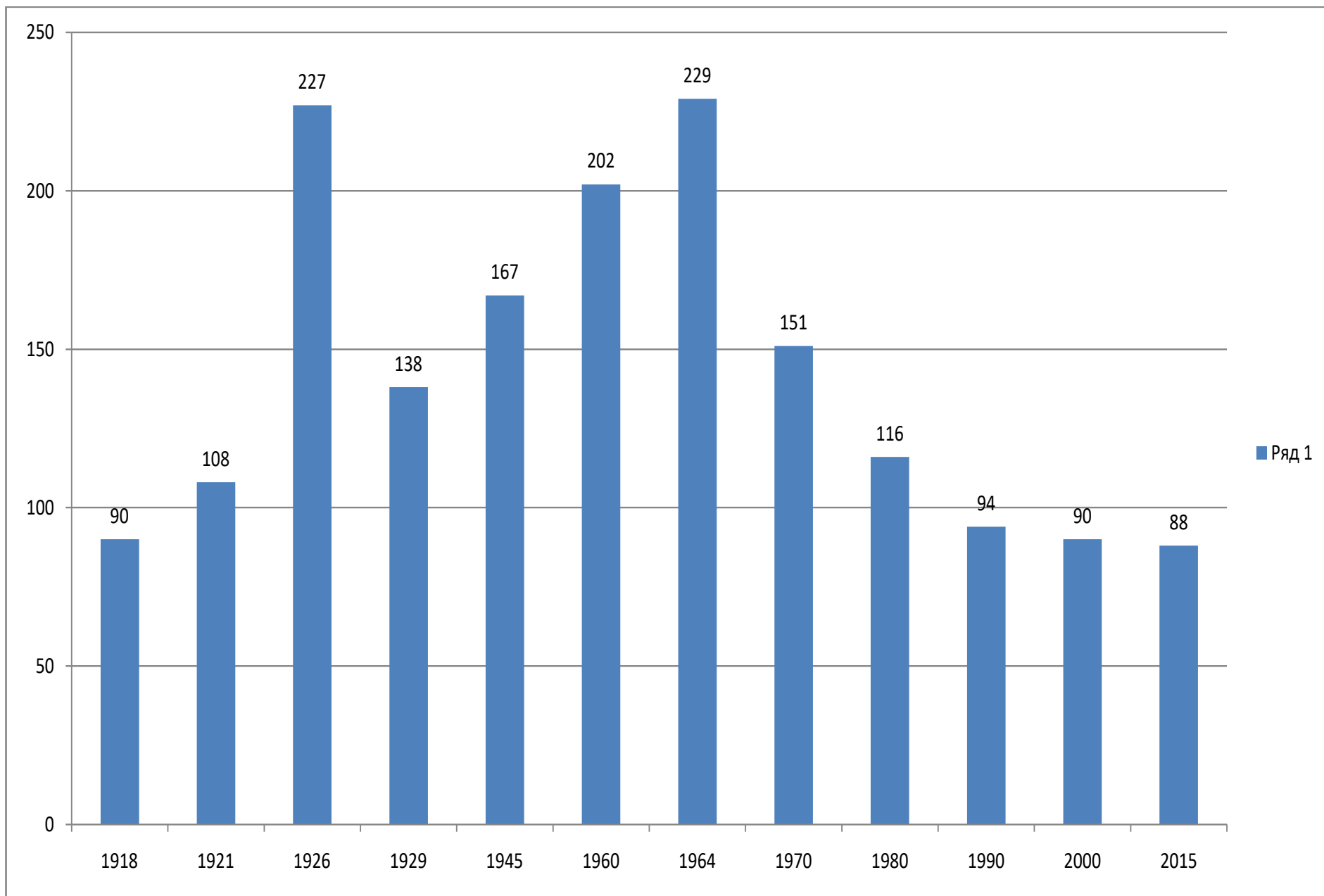
Окраина двух  
губерний.  
Чьи мы?

1. Площадь района составляет 27,8 тыс.км<sup>2</sup>., что больше территорий многих стран мира (+)
2. Территория вытянута с севера на юг - 342 км против 87 км. (-)
- 3.Пограничный район, окраина двух губерний, областей, краев (-,+)
- 4.Рельеф –Канско-Рыбинская равнина , Бирюсинское плато, на юге отроги В.Саяна(+)
5. Большая часть территории покрыта заболоченной и трудно-проходимой тайгой; под водой и болотами находится, соответственно, 1,15 % и 1,5 %. Земель с/х назначения(-)
6. Разветвленная речная система, насчитывается 276 рек и речушек. (+)
7. Запасы промысловой рыбы в 2.7 тыс цен в год (+-)
8. Лесосырьевые ресурсы составляют 454,6 млн.куб.м, из них хвойные – 74,9%. (+)  
основные запасы леса - в труднодоступных местах и малонаселенных (-)
- 9.Полезные ископаемые : тантал, ниобий, литий, титано-магнетитовых руды, золото, бурый уголь, из
10. Тайшетс **Характеристика обретённого места** дорог –  
Транссибирской магистрали (Транссиб),Тайшет – Братск- Лена (Бама), Решоты – Карабула, автодороги М53 Новосибирск- Иркутск (Московский тракт); Тайшет-Чуна-Братск (+) Плохо развиты местные дороги
- 11.Объекты трубопроводной системы Башкирия – Ангарск, Восточная Сибирь – Тихий океан», Куюмба-Тайшет (+).
12. Низкая стоимость энергоресурсов от близости энергоисточников (+)
13. Земельный фонд – 2965 тыс га, из них с/х назначения 2.4%. (-)
14. Один житель в районе имеет меньше среднеобластного показателя пашни почти в шесть раз и в 4 раза - сельскохозяйственных угодий. (-)
15. Сельскохозяйственные угодья в площади района занимают 4,3%. (-)
16. Неудовлетворительные, ограниченные рекреационные возможности (-).

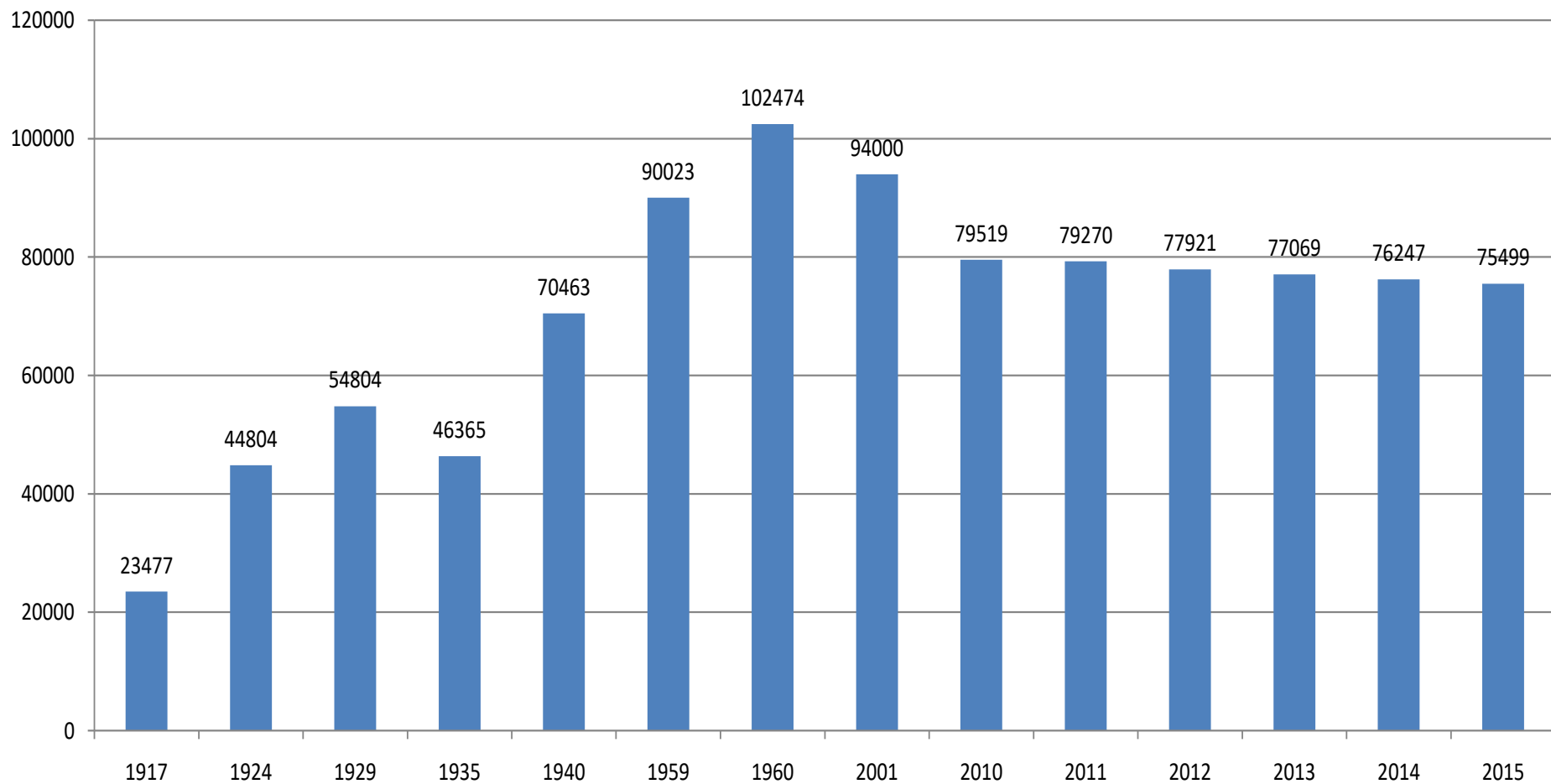


**Что красит место?**

Диаграмма количества населенных пунктов Тайшетского и Шиткинского районов до 1960 г., Тайшетского сельского и Тайшетского городского районов; Тайшетского района после 1960 – 2015гг.



Изменение численности населения Тайшетского района  
(до 1924 г. население волостей чунско-шиткинско-тайшетской земли; с 1924 г. суммарная  
численность Тайшетского и Шиткинского районов; с 1960 г. Тайшетского района), в тыс.человек





Характеристика процесса обретения АТС

-Длительность

-Не сразу сложилось тайшетского пространство

-Зависело от успехов колонизации-заселения ЧШТ земель

-направления заселения

-Окраинность положения – принадлежность к разным первичным АТЕ

-Постоянные изменения АТД

-заселение происходило не равномерно, медленно, это сдерживало процесс получения АТС

-Окончательное формирование единого пространства сдерживалось местными политическими силами

