



Летопись села Шелехово Тайшетского района. 2010 г.
Работа Анисифоровых Марины и Светланы Андреевны
(руководитель
школьного музея)

Текст исследовательской работы - прилагается

Летопись истории села Шелехова

Секция: Историческое краеведение

Работа по теме: « Летопись истории родного края»

Выполнила ученица 10 класса

Шелеховской средней школы

Анисифорова Марина Игоревна

Руководитель: Заведующая школьным музеем

Анисифорова С. А.

Историческая память – это то, что мы не должны потерять. То, что мы видим каждый день, кажется нам обыденным, скучным, неинтересным, но на самом деле занимаясь краеведением, мы учимся любить свой край, беречь его, гордиться им.

Основная задача моего исследования направлена на изучение истории родного края, где я родилась и выросла, узнавать о неизвестных страницах в истории.

Заниматься краеведением я начала с 5 класса, когда пришла на кружок « Поиск», под руководством учителя черчения Анисифоровой Светланы Андреевны. С руководителем школьного музея мы посещали старожилов нашего села, и я с удовольствием узнавала что-то новое об истории нашего края. Мы собирали экспонаты для нашего школьного музея. Сейчас в нашем музее храниться более 500 экспонатов. В 2007 году я приняла участие в районном краеведческом дистанционном конкурсе « Край – сердцу милый», где заняла 1 место. В 2009 г- участие в областном конкурсе « Памятники воинской славы на карте Приангарья». Работая над созданием летописи нашего края, я узнала много интересного от людей которые жили в другое – « советское» время, из старых альбомов, газет, фотографий постепенно создавалась история нашего села. Работа над созданием летописи еще не закончена, ведь история хранит много тайн, и я постараюсь узнать как можно больше.

Село наше окружали сосновые леса, сосняк был трудно проходимым (фото 1)

По берегу реки росли тополя, густые заросли смородины и черемухи. Река имела быстрое течение. В 1901 году житель Тайшета Григорий Шелехов нанял батраков для ухода за скотом. Скот перегоняли в тайгу. Для жилья пастухам соорудили три избышки: одна на острове, другую в начале луга, что поближе к Тайшету, третью в центре между первой и второй. Раз в неделю хозяин приезжал проверять свое хозяйство и привозил продукты для батраков. Осенью скот перегоняли в Тайшет для продажи.

В 1906 году чтобы выселить более революционную часть крестьян из центральной России и ослабить нужду в земле, правительство приняло аграрный закон, который назывался « Столыпинской реформой». Правительство начало переселять крестьян в Сибирь. Переселенцы выбирали наиболее удобные для хозяйствования места в долине р. Бирюса и первым таковым оказалось нынешнее положение села Шелехово . Здесь Бирюса , обогнув скалистый левый берег (фото 2) и пройдя 2 км по прямой , делает крутой поворот почти на 90 градусов, разбиваясь на ряд протоков, образует несколько островов. Острова и сравнительно пространные пойменные луга основного русла привлекали внимание земледельцев. Застраивались, прежде всего, повышенные места поймы, а затем на предгорных террасах появились хутора и окрестные деревеньки. Так в 1907 году на территорию, где Шелехов пас скот приехало сразу несколько семей: Григорьев Борис Федорович, Грищенко Марк Трофимович, Грищенко Степан, Грибановы три брата, Андропов, Аношко. Так постепенно стала застраиваться деревня, получившая название Шелехово - по фамилии первого поселенца. (фото 3)

В Новосибирском архиве есть запись о нашем селе, она относится к 1908 г

В 1910 году приехал Аношко Леонтий Лукич. С ним приехал Власов Иван. Они обосновали большую улицу (ныне улица Ленина). Улица Ленина называлась Большая, на ней жили люди из Белоруссии и Смоленской губерний.

Улица Почтовая раньше называлась **Хохлацкой**, там жили люди с Украины. Достопримечательность – беленые хаты и обилие черемухи в палисадниках и во дворах. Затем улицу переименовали в улицу имени Сталина, после смерти Сталина, в 1953 году улица была переименована в Почтовую. На этой улице стояла почта (дом № 27), потом дом стал жилым. **Улица Советская** была под горой и называлась «загуменной», т. к. за огородами были гумна.

Улица Первомайская называлась **Площадная**, домов было немного, в основном была односторонняя застройка.

Улица Октябрьская называлась **Орловской**, жили люди из Орловской губернии.

Улица Набережная началась строиться в 1951 году.

Где сейчас стоит ферма был **хутор «Зеленый»** - самое живописное место Шелеховских поселений, здесь поселились выходцы из Могилевской губернии. Хуторяне подобрались музыкальные, у каждого был какой-либо музыкальный инструмент: гармонь, бубен, скрипка, гитара, балалайка, кларнет, флейта и др. По вечерам музыканты собирались на скамейках у вековых берез, которые росли рядом с хутором, и задавали такие концерты, что на них собирались и хуторская и сельская молодежь. Начинались танцы, пляски и песни.

На острове Большом образовалась деревенька, за ней утвердилось название «**Остров**». Там поселились переселенцы из Гомельской губернии с ярко выраженным белорусским говором.

Все население работало не покладая рук. Основное занятие – сельское хозяйство. Земли хватало всем, знай, работай, не ленись. И они работали с раннего утра и до позднего вечера. Пахота, посевная, прополка, сенокос, уборка

молотьба, заготовка дров, постоянный уход за скотом и все прочее. Только после всего этого позволяли себе разгуляться по праздникам. В поселениях были свои : кузнец, плотник, столяр, колесник, мельник и другие.

1910 г Открыта церковно-приходская школа. В ней изучали закон божий, применяли телесные наказания.

В 1911 году появились первые дома в Старо- Шелехово. Первый дом построил Сидор Баула. Второй Фирсенко Николай , затем Петров Григорий Петрович, Иванов Иван Иванович.

В 1914 году построена церковь «Пресвятой Троицы». Находилась она в центре села на улице Почтовая около нынешнего здания сельской администрации. Рядом стоял дом священника, часовня. В ней крестили, венчали, отпевали покойников. В войну в церкви была зерносушилка, затем мельница. В 1987 году церковь была разобрана. (фото 4)

В 1917 году в России произошла февральская революция.

В 1920 году создан сельский Совет, в него входят населенные пункты: старо-Шелехово, деревня Остров, деревня Сергино, деревня Ингашет, деревня Козино и участок Козино. Первым председателем Сельского Совета был Зайцев Сергей Филиппович.

В округе было 29 деревень: Шелехово, старо- Шелехово, Ингашет, Козино, Козин (подсочка), Остров, Сергино,

Талая, Козловка, Георгиевка, Пещеровое, Березовая Гавань, Тропа, Покровка, Перевоз, Медвеженко, Школьное, Сереброво, Патриха, Соляная, Благодатское, Калтоши, Красное, Рождественка , Туманшет, Еланка, Камышлеевка, Светлое, Цыганки

Сейчас в округе осталось 12 деревень.

На грани исчезновения: Камышлеевка, Туманшет, Покровка, Еланка, Ингашет.

В 1920 году основано Сельпо.

Обслуживало 4 сельских совета: Шелеховский, Рождественский, Тальский, Соляновский. В 1978г было 32 магазина расположены в с. Шелехово, Рождественка, Талая, Туманшет, Ингашет, Покровка, Камышлеевка, Сергино, Благодатское, Сереброво, Калтоши, Патриха, Георгиевка, Козловка, Пещерова Соляная. Для снабжения населения во время посевной и хлебоуборки имелись автолавки. Для снабжения населения хлебом имелись 2 пекарни, которые выпекали за год 600 тонн хлеба, 34 тонны булочных изделий. В сутки пекарня могла выпекать до 25 тонн хлеба. В сельпо работало 85 человек, в том числе 34 продавца. На территории села Шелехово находилось 4 магазина, киоск приема стеклотары, столовая в здании кафе и буфет.

В 1997 году здание сельпо сгорело. В 1997 г закрылась пекарня. Сейчас в здании пекарни размещается пилорама ЧП Жихарева.

Сейчас в селе Шелехово работают 5 частных магазинов.

В 1924 году открылась начальная школа с 4 летним образованием. Затем в этом здании располагался филиал Юртинского СПТУ.

В 1925 году открыт фельдшерский пункт (фото 5)

В 1928 году открывается больница на 15 коек. В ней было 3 палаты (приемный кабинет, процедурный и для размещения больных). Заведующий был Георгий Иванович Романовский. В 1960 году больница переехала в новое здание, где находится по настоящее время. На втором этаже размещается стационар на 25 коек, родильный зал и послеродовая палата на 5 коек.. На 1 этаже имеется физио- кабинет, лаборатория, процедурный и зубной кабинет.

Когда началась коллективизация желающих вступить в колхоз не было, заставляли силой, принуждением. Первыми вступили в колхоз Артюх, Архипов, Григорьев, Тихонов и др. Постепенно из единоличных крестьянских хозяйств возникла сельскохозяйственная артель «Труд». В 1929 году в селе Шелехово создан колхоз «Труд», первым председателем колхоза был Мельников. В 1934 году на острове был колхоз «Боевик», в 1931 году в ст. Шелехово - колхоз «Красный труженик». В 1956 году мелкие колхозы объединили в один колхоз с центральной усадьбой в с. Шелехово в колхоз имени Жданова. Второе объединение было в 1958 году. В колхоз имени Жданова вошли колхозы Ингашетского сельского совета «Путь к свободе» и им. Когановича и колхоз переименовали в «Путь к коммунизму». В войну Председателем колхоза был Хомченко Василий Яковлевич. С 1962 по 1977 год председателем колхоза была Орлова Галина Сергеевна. С 1977 года по 1987 год - Васильков Иван Павлович. С 1987 по 1995 год – Раков Анатолий Адамович, с 2000 г колхоз перестал существовать. На базе бывшего колхоза – миллионера возникло Общество с Ограниченной Ответственностью «Шелеховское». Учредитель – Гореликова Любовь Павловна. Также работают фермерские хозяйства: «Боевик» -рук. Лупекин В.И, КФХ «Лимонтов», КФХ «Жихарева»

В 1929 году основан маслозавод. Обслуживал 3 сельсовета: Шелеховский, Покровский, Ингашетский.

В 1932 году открылась школа-семилетка, которая называлась «Школа рабочей молодежи»

В 1933 году основана нефтебаза. Обслуживала 3 сельских совета: Шелеховский, Рождественский, Тальский. Нефтебаза бесперерывно снабжала промышленные предприятия и колхозы бензином марки 72, 76 и 66, дизельным топливом :летним и зимним.

Она находилась при выезде из деревни в сторону деревни Рождественки.

1936 г - Организована Машинно – тракторная Станция - МТС.

Стали обучать людей работать на тракторах. Первые тракторы были колесные СТЗ (Сталинский тракторный завод), их было очень трудно обслуживать.

Позднее появились ДТ-74 , ДТ-75.

В 1940 году построен крахмалопаточный завод.

Крахмалопаточный завод обслуживал все колхозы и рабочие посёлки всего заречного пункта. Завод обслуживало 8 человек. Заведующая, слесарь, 3 рабочих. 3 сторожей. Завод работал 7-8 месяцев в году. Перерабатывал в сутки 4-5 тонн картофеля. За год - 500 тонн картофеля. Завод за год производил 65-70 тонн крахмала. Крахмал отгружался в деревянных и фанерных бочках государству. Из крахмала на кондитерских фабриках изготавливали конфеты, кисели и многое другое.

В 1936- Построено здание школы (фото б) при активной помощи родителей, крестьян из окрестных деревень и учащихся. В школе работают кабинеты физики и химии. Детей училось очень много, по 40 человек в классе, было даже по три шестых класса. Учились дети из деревень: Камышлеевка, Покровка, Талой и др. деревень. Тетрадей и учебников не было. Писали чернилами. Выдавали на класс по три комплекта учебников и все. Учителю приходилось делать много показов. Делали заготовки из старых списанных книг, газет, разлиновывали и писали на них. Света не было. Электричество провели в 1956 году. Уроки делали при керосиновой лампе, учителям керосин выдавали бесплатно. Летом ученики вместе с учителями работали : Мальчики работали на лошадях (косили и сгребали сено), девочки – пололи, гребли сено, рвали лен, вязали снопы. Норма была как и у взрослых (30 соток в день). Выдавали по 250 грамм хлеба, немного меда, немного творога. Осенью – копали картофель, свеклу, турнепс. Зимой - старшекласники помогали на ферме : доили коров, убирали навоз. Люди жили очень бедно, но воровства не было.

1941-1945 год. Школа в годы войны.

В 1941 году впервые был выпущен 9 класс. Почти все юноши в этом же году были призваны в армию. Первыми добровольцами были Шиян А. С., Грищенко И.Л., Друзьяк Н. Н. и др.

Коллектив учителей Шелеховской средней школы за годы войны несколько раз обновлялся. Призваны в армию были: Шуранов Василий Тимофеевич, Лаховский Илья Митрофанович, Донцов Алексей Матвеевич, Батырев, Мартинович, Пичкалев, Лапырис Татьяна Игнатьевна. Школа пополнялась специалистами, эвакуированными из западных районов нашей страны: По окончании войны многие из них вернулись на родину, остались работать в школе постоянные кадры: Бородкина Нина Васильевна, Филимонова Нина Михайловна, Эпов Лев Петрович, Гаврилова Антонида Филипповна, Афанасьева Анна Максимовна, Мельник Надежда Ивановна, Моисеев Иван Петрович, Кирсанова Надежда Ивановна.

Во время войны школа была центром всей жизни села. Учителя и учащиеся в осенние месяцы трудились в колхозе на уборке урожая: убирали хлеб, поднимали гречиху, копали картофель. Начиная с ноября месяца, днем в школе шли занятия, а ночью учителя и старшие учащиеся молотили снопы. Учителя отпусков не имели, все лето работали на колхозных полях. Читали населению сводки с фронта, ходили по домам, агитировали подписываться на государственный заем, разъясняли необходимость этого государственного мероприятия. Учителя и учащиеся читали письма с фронта, отвечали на них, собирали для отправки на фронт теплые вещи, убеждали женщин своевременно платить налоги. Жители села жили впроголодь, не было одежды, обуви, однако сердечно помогали эвакуированным, делились с ними последним. Каждый работающий получал на день 500 грамм хлеба, иждивенец 100 грамм. К новому году в школе готовили детям подарки: пекли пироги с ягодой, собранной летом детьми, чай заваривали сахарной свеклой. Школа была и центром культурной

жизни села, т. к в клубе хранилось зерно В актовом зале школы ставили спектакли, устраивали концерты. В селе не было радио, телефон был только на почте. Весть об окончании войны пришла в школу утром 10 мая 1945 года. Сразу на линейке учащимся объявили об этом. Учителя не скрывали слез радости. В этот день на площади собралось все население села. Играла гармошка, люди плакали, поздравляли друг друга.

В 1949 году основано Заготзерно. Обслуживало 3 колхоза заречного куста: « Путь к коммунизму» , « Страна Советов» , « Верный путь». Заготзерно имел склад емкостью в 3200 тонн.

1954 год- первый выпуск Шелеховской средней школы.

1958 году организована РТС – Ремонтно- техническая станция.

Она оказала существенное влияние на облик Шелеховской округи и ее социально – экономическое , культурное и экологическое бытие. Появился рабочий класс с зарплатами, провели телефонную линию, радио, электричество. В домах запели патефоны, замелькали велосипеды. Вместо старинных игр (лапта, городки, горелки, чижик и др) все стали играть в волейбол. Молодежь с вечерних посиделок и уличных песенно –плясовых игрищ с удовольствием переключилась на клубную художественную самодеятельность и кино.

Обилие техники , особенно тракторов с металлическими колесами, своими газовыми выхлопами нарушали растительный покров , резко ухудшилось экологическая ситуация. Исчезли стаи птиц, зеленые улицы превратились в грязные разбитые проезжие полосы.

1961 году построен деревянный мост через реку Бирюса (фото 7)

С 1930 г по реке ходил паром (до 1990 г)

В 1967 г построено новое здание маслозавода (Проработал до 1980 г)

1967 г был построен Дом культуры.(фото 8)

1969 году открыт комбинат бытового обслуживания.

В КБО был прием на пошив и ремонт женской и детской легкой одежды, на ремонт телевизоров, услуги парикмахера.

В 1975 году построено административное здание. Ныне в этом здании находятся: Администрация села, сельская библиотека, кабинет участкового милиционера, почта, сберкасса, Тайшетский центр телекоммуникаций, АТС - Автоматическая Телефонная Станция, магазин « Ритуальные услуги», администрация и бухгалтерия ООО « Шелеховское » (фото 9)

Построено здание КАФЕ

В 1975 г Построено здание нынешней школы. (фото 10)

В 1985 году установлен памятник «Воину- Земляку».

На двух стелах имена погибших в годы Великой Отечественной войны более 100 фамилий. Более 300 человек ушли на фронт, погибло свыше 200.(фото11)

В 1989 году построено здание детского сада «Теремок».

В 1990 году 29 октября установлен памятник селькору Михаилу Павловичу Цветкову .

1994 году построен новый мост. Старый деревянный мост находился рядом, его разрушили.(фото12)

2002 г начало сбора экспонатов в школьный музей.

В 2002 году началась работа по созданию школьного музея учителем черчения Анисифоровой Светланой Андреевной. С ребятами краеведами она обошла все село для сбора экспонатов. Сейчас в нашем музее более 500 экспонатов. Администрацией школы выделено две комнаты. Первая комната оформлена в стиле старинной избы, во второй собраны многочисленные

Документы по истории нашего села, истории нашей школы, колхоза «Путь к коммунизму», по ветеранам Великой Отечественной войны, Афганской и Чеченских войн.

В школе работает кружок «Поиск» под руководством Анисифоровой С. А.

2003 г -краеведы выступали на районной конференции в д. Талая « Мои знаменитые земляки . Выступление было напечатано в газете « Бирюсинская новь» от 28 ноября 2003года.

В 2004 г- районная краеведческая конференция в д. Талая « Это военное детство». Группа награждена благодарственным письмом зав.отделом культуры, спорта и молодежной политики Кумачевым А. Н.

2007 г - Участие краеведов в районном конкурсе « Край – сердцу милый», где ученица 8 класса Марина Анисифорова заняла 1 место, Жоров Сергей ученик 8 кл 3 место.

2009 г - Участие в областном конкурсе « Памятники воинской славы на карте Приангарья»

2006 году начато строительство церкви.

2007году 21 сентября открыта церковь « Пресвятой Богородицы» (фото13)

2008 г - начато строительство колокольни и дома для священника

2009г - открыт магазин « Березка», построены новые торговые ряды,

Открыт пункт « Шиномонтаж»

2010 год - юбилейная встреча выпускников Шелеховской средней школы.

Список используемых источников.

Летопись составлена по воспоминаниям жителей нашего села:

- 1.Бородкиной Нины Васильевны, учительницы начальных классов проработавшей в Шелеховской школе с 1941 по 1983 годы
- 2.Каючкина Николая Петровича - Действительного члена русского географического общества, кандидата географических наук, ученика Шелеховской школы с 1935 по 1940 гг.
- 3.Афанасьевой Матрены Федоровны, жительницы села
- 4.Афанасьевой Анны Максимовны, библиотекаря школы
- 5.Грищенко Марка Трофимовича, жителя села
- 6.Яковлевой Варвары Борисовны, жительницы села
- 7.Василькова Ивана Павловича, председателя колхоза с 1977-1987 гг
- 8.Щедрун Леонида Михайловича, учителя трудового обучения
9. Коротковой Александры Ивановны, учительницы русского языка и лит-ры, проработавшей в Шелеховской школе с 1950 г по 1986 г
10. Альбом « Летопись Шелеховской школы» ,составитель Колесник Т. В.
11. Альбом « Предприятия села», составитель Кузнецова В. М.
12. Старые фотографии из фонда сельской библиотеки.
13. Фотографии из личного архива Анисифоровой С. А.



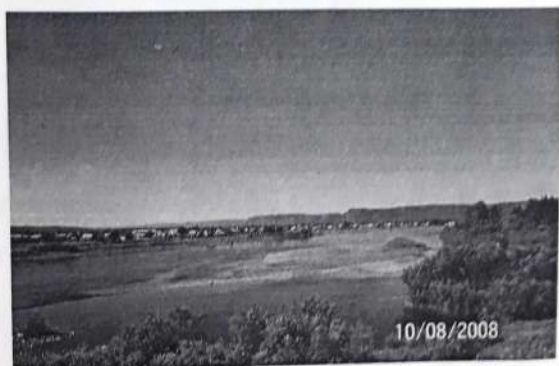
07/09/2006

Фото 1. Вид на село Шелехово



18/09/2006

Фото 2. Скалистый берег напротив села.



10/08/2008

Фото 3. Вид на село



Фото 4. Церковь « Пресвятой Троицы»,
построенная в 1914 г



Фото 5. В этом здании в 1925 г находился
фельдшерский пункт



Фото 6. Здание школы, построенное в 1936 г



Фото 7. Деревянный мост через р. Бирюса,
Построенный в 1961 г



Фото 8. Дом культуры, построенный в 1967 г

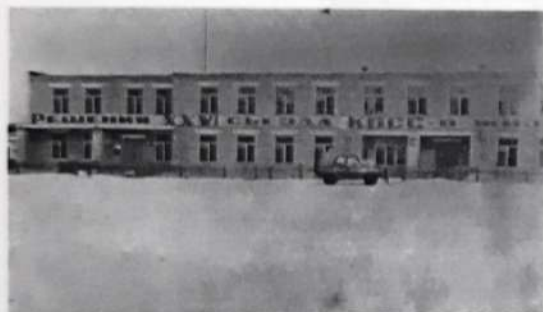


Фото 9.

Здание администрации , построенное в 1975 г



Фото 10. Нынешнее здание школы, построенное
в 1975 г



Фото 11.

Открытие памятника «Воину –
освободителю» в 1975 году

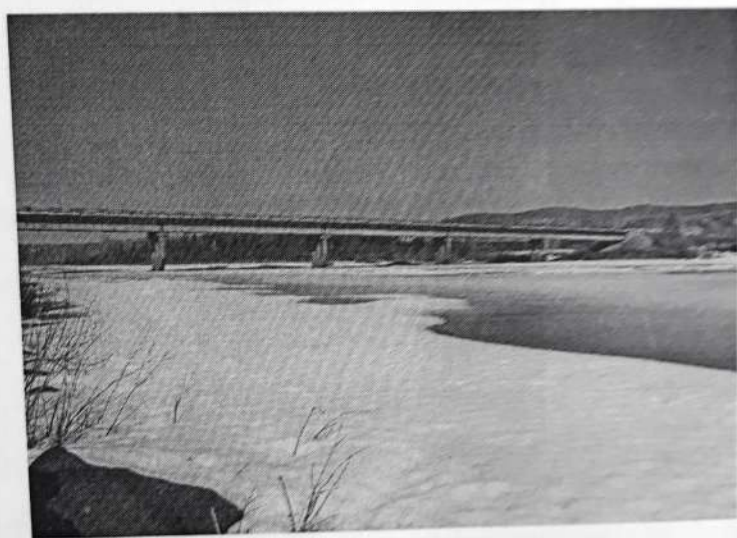


Фото 12. Новый мост через р. Бирюса,
построенный в 1994 г



Фото 13. Экспонаты школьного музея



Фото 14. Церковь «Пресвятой Богородицы».