



**Мы не разъединяем, мы соединяем дороги,
реки, территории , людей**

**Тайшетский район. Историческая
идентификация и ее особенности**

Идентификация Борна, фильм 2002 года в жанрах триллер, боевик, детектив, криминал.



Познание истории тайшетцев (историческая идентификация) в силу разных причин и обстоятельств стало длинным и трудным процессом, по крайней мере для меня, как и для героя названного фильма. С 1985 года по сей день.



"идентификация" происходит от латинского глагола "*identificare*", который состоит из двух частей: "**idem**", что означает "**тот же самый**", и "**facere**", что переводится как "**делать**". Изначально, в классическом латыни, слово "*identificare*" использовалось для выражения идеи "сделать что-то таким же, как другое" или "определить что-то как то же самое".

Идентичность - это тождественность, одинаковость, совпадение чего-либо с чем-либо.

Идентификация – выявление идентичности

Историческая идентичность – осознания человеком своей принадлежности к истории общности людей живущих с ним на одной территории

Особенность - кого-либо или чего-либо является тот их признак, качество, которые отличают их от других людей и предметов.

Историческая идентификация – процесс постижения истории чего-либо, кого – либо путем отождествления явлений, фактов, событий с конкретной территорией, описание результатов такой работы

Виды идентичности

- Городская идентичность
- Локальная идентичность^[7]
- Местное самосознание^[8]
- Национальная идентичность^{[9][10]}
- Национальное самосознание
- Приграничная идентичность^[11]
- Пространственная идентичность^[12]
- Региональная идентичность^{[8][13]}
- Региональное самосознание^{[8][14]}
- Страновая идентичность^[15]
- Территориальная идентификация^[16]
- Территориальное самосознание^[14]



Наши публикации






© 16.01.2025

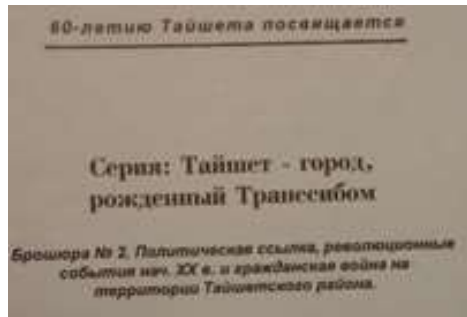
В поисках исторической достоверности

Дату образования (создания) районной газеты по сей день указывают с подачи редакции «заря коммунизма» ...

[Далее](#)

СВЕЖИЕ ПУБЛИКАЦИИ

-  © 16.01.2025
В поисках исторической достоверности
-  © 11.01.2025
Совпадение
-  © 09.01.2025
Из истории административно – территориального деления



УМК «История Тайшетского района»

Герб района как визуальное отражение официальной исторической идентификации



Символ металлургической промышленности



Въездные знаки как выражение территориальной идентичности



д.Новый Акульшет



Нижнеудинский район



Р-255 , западный въезд в Иркутскую область



МУНИЦИПАЛЬНОЕ ОБРАЗОВАНИЕ "ТАЙШЕТСКИЙ РАЙОН"



1925
2005

КРАТКАЯ ИСТОРИЯ ТАЙШЕТСКОГО РАЙОНА

В начале 20-х годов 17 века первые русские люди появились на территории Иркутской губернии. К тому времени в состав Русского государства уже вошли Западная Сибирь и территория нынешнего Красноярского края. Присоединение Сибири к Русскому государству означало, что отсталые во всех отношениях племена и народности включались в жизнь могущественного Русского государства с бурно развивавшейся культурой и экономикой. Быстрое освоение территории Сибири и использование ее природных богатств вызвали развитие здесь путей сообщения. Продвижение русских проходило в основном по рекам. К середине 18 века была проложена и основана сухопутная транссибирская дорога Томск—Красноярск—Нижеудинск—Иркутск. Ежегодно по Московскому тракту перевозили 2 млн пудов грузов, на перевозках было занято более 50 тысяч лошадей.

В Москву из Сибири везли мех, золото, лес. В Бирюсинском районе в 80-х годах было 25 действующих приисков и 1 200 рабочих, добывалось около 25 пудов золота в год. Сооружение железной дороги значительно ускорило развитие экономики Иркутской губернии, приблизило губернию к центру страны, создало условия для ликвидации ее изолированности. Основной транспортной системой стала железная дорога. Стали развиваться придорожные поселки, города. Это дало толчок мощному строительству жилья и промышленных предприятий. После проведения железной дороги население Иркутской области выросло в 2 раза и в 1917 году достигло 800 тысяч человек. В ряде прижелезнодорожных пунктов возникли депо и ремонтные мастерские. Тайшет — это населенный пункт, рожден-

Постановлением Сибирского революционного комитета от 13 марта 1924 года создана укрупненная Тайшетская волость, то есть современный Тайшетский район. С августа 1920 года по 6 марта 1924 года Тайшетская волость входила в состав Тулунского уезда Иркутской губернии. С 19 марта 1924 года по 25 марта 1925 года Тайшетская волость в составе Канского уезда Енисейской губернии.

Постановлением ВЦИК от 25 марта 1925 года Канский уезд стал округом: Тайшетский район Канского округа Сибирского края. Эта дата считается днем образования Тайшетского района.



лит рабочий поселок Тайшет. Этот статус Тайшету присвоили 1 октября 1935 года, 23 марта 1938 года Тайшет становится городом районного подчинения, а с 60-х — областного. Современная территория Тайшетского района — это часть территории Нижнеудинского уезда Иркутской губернии, а также Тайшетская, Алзайская, Баровская волости Канского уезда Енисейской губернии.

Постановлением Сибирского революционного комитета от 13 марта 1924 года создана укрупненная Тайшетская волость, то есть современный Тайшетский район. С августа 1920 года по 6 марта 1924 года Тайшетская волость входила в состав Тулунского уезда Иркутской губернии. С 19 марта 1924 года по 25 марта 1925 года Тайшетская волость в составе Канского уезда Енисейской губернии.

Постановлением ВЦИК от 25 марта 1925 года Канский уезд стал округом: Тайшетский район Канского округа Сибирского края. Эта дата считается днем образования Тайшетского района.

Постановлением ВЦИК и СНК СССР от 23 июля 1930 года ликвидированы округа и образован Восточно-Сибирский край — Тайшетский район Восточно-Сибирского края.

По данным 1932 года на территории района было всего 2 650 214 га земель, общая численность населения составляла 41 273 человека. В районе было 2 электростанции: первая — при Тайшетской мельнице мощностью 30 кВт, вторая — Суэтинского лесопильного завода мощностью 130 кВт. Протяженность почтовых путей составляла 430 км. Радиоустановок — 5, радиоточек — 40, абонентов телефонов — 24, работали 7 почтовых агентов, 13 конных и 8 пеших письменосцев.

В Тайшетском районе было 64 школы, из них 59 школ 1-й ступени, 5 школ 2-й ступени, обучалось в школах 6 747 детей. В школах района работало 168 учителей, было 6 изб-читален и 2 библиотеки.

2005

ПРИКАЗ № 52

ЕНИСЕЙСКОГО ГУБЕРНСКОГО ИСПОЛНИТЕЛЬНОГО КОМИТЕТА.

г. Красноярск. 4 апреля 1924 г.

На основании Постановления Президиума ВЦИК от 4-го февраля 1924 года и Сибирского Революционного Комитета от 19 марта 1924 г. и во исполнение постановлений V-го Енисейского Губернского съезда Советов и 2-го Пленума Енгубисполкома от 25—27 февраля 1924 г., Енисейский Губернский Исполнительный Комитет ПОСТАНОВЛЯЕТ: ввести в существующих границах Енисейской губернии нижеследующее районно-волостное деление.

РАЙОННО-ВОЛОСТНОЕ ДЕЛЕНИЕ ЕНИСЕЙСКОЙ ГУБЕРНИИ

№ районно-волостного деления	Районы и волостные центры	Волости и селения по современному административному делению, входящие в состав данного района.
I. Ачинский уезд.		
25. 1	Барнаулский (ц. с. Барнаулское)	Барнаулская и Малодидан в составе 1921 года, т. е. с частью селений воев Бельской волости, Енисейского уезда и д. Горская и Алашкина Петровской волости.
26. 2.	Больше Улуйский (ц. с. В. Улуйское).	Больше Улуйское, Трудиновская, Петристая (без с. Горской и Алашкиной) и с. с. Ново Елаховской вол.: В. Куньиня, Ивань мула, Л. Дочное, Турецкое, Александровка, Самонька, П. Елаховское, Татария и Казыган.
28. 3.	Ачинский (ц. г. Ачинск)	Ново Новоселовская, М. Улуйская, Истробовская, Попровская, с. с. Ново Елаховской вол.; Секретарка, Ластовинка Студачное и Красноозеро и д. Виконтинка Назаровской вол. и Плотинце Серожской волости.
27. 4	Козульский (ц. с. Козульское)	Чернореченская, Жуковская, Козульская, Валдаховская и правобережная (по р. Чулым) селения Подосенной волости: Шадринское, Ивановка, Заайновка, Амала и Подказовка.
29. 5	Назаровский (ц. с. Назаровское).	Назаровская, Сергеевская (без д. Плотинце), Колцовская, Медведская и д. Ивобережная (по р. Чулым) с с. Подосенской вол.: Скоробогитова, Борсуз, Подосенское, Тойлов, Селедкова, Сосновская и Таможская.
30. 6	Березовский (ц. с. Березовское).	Березовская, Павловская, Никольская Шарыповская Егетская и с. Белозерка Коржоловской волости.
31. 7	Ужурский (ц. с. Ужур).	Солгонская, Ужурская, Корнаповская (без д. Белозерка) и М. Имшенинская вол. без с. с. Новоселовской вол. Красноярского уезда, состоящих в ней с 1921 г.: Варалта, Корелья, Перовой, Якушевой, Камчатка, Николаевка и Попровка, отходящих теперь в состав Новоселовского района Красноярского уезда.
32. 8.	Балаштинский (ц. с. Балахта).	Балаштинская, Курлатовская, Петрозаводская и Тульковская (без д. Нильковской, отходившей в состав Новоселовского района)
15. 6.	Н. Игумновский (ц. д. Н. Игумно).	Н. Игумновская, Жукеровская, Балазовская Таловая, Стретенская без 5-го с. западной части в состав Устьлинского района и Иланская в составе с. с.: Колойкало, Песровка и Степановка.
19. 7	Устьлинский (ц. с. Устьлинское).	Устьлинская, Игумновская (без д. Каптоньки) и 5 с. с. Стретенской вол.: Юлатова, Рижиковка Ново-Покровка, Поскоткина и Волдавонка.
23. 8.	Ирбейский (ц. с. Ирбейское).	Ирбейская В. Урицкая, Уст. Ярбульская и Тальская.
24. 9.	Агинский (ц. с. Агинское).	Агинская, Уберская и Мельниковка.
21. 10	Рыбачинский (ц. с. Рыбачинское)	Рыбачинская, Троица Заозерниковка, Мало Камалиновка и Поречинская.
22. 11	Амозашевский (ц. с. Амозашевское)	Амозашевская и Александровская.
13. 12	Шаткинский (ц. д. Шаткино).	Чевьянская (без с. с. Враншиной, Иры, Батаи и Бузымановой), Певальская, отстроенная в составе 10 с. с.: Агитинской, Болыгаревой Ескупичет, Фортинка, М. Ужета, Ср. Ужета, П. Ужета, Зарейка, Жанка и П. Заванской и 2 с. с. Тайшетской вол.: д. В. Урасово, Фл. Шиванка и Шелоговская вол. без 6-ти нижних селений, заперевших рекитных в Абанский район.
14. 13	Тайшетский (ц. с. Тайшет).	Тайшетская без д. д. Березовой и Флюшневой, Шелоговская и Игумновская без переименных в состав Шаткинского района 10-ти селений.
III Красноярский уезд.		
3. 1	Казачинский (ц. с. Казачинское).	Казачинская и северные с. Бобровской вол.: Бобровка, Б. Елажка, Заваловская, Заларовка, М. Елажская, Порожнинская, Патолов, Гамуровка, Закиевка, Кемская, Рассолина, Золотка, М. Кемка, Матвеевская, Н. Кемская, Шелыгановка и Отломка.
4. 2	Б. Муртинский (ц. с. В. Муртинское)	Больше Муртинская, Елажская (без д. Дубрашиной), Межевская (без д. Перки) и
2. 10	Перовский (ц. с. Перовское).	Перовская и Бельская (без с. с. отходивших в состав Ачинского уезда в 1921 году и ныне включенных в состав Барнаулского района)
1. 11.	Енисейский (ц. с. Енисейск)	Анжерская волость (без с. с. Илья и Н. Шадриной), Иланская и Махлаковская
IV. Минусинский уезд.		
37. 1	Абанский (ц. с. Абанское).	Абанская, Балазовская, Болонская и Салынская (без с. с. северо-восточного угла: Коржоловского, Вознесенского, Сизорина, Сердобрано-Калачинской, Ракитова Илья, Колымбай и Романовка, отходящих в состав Ирбитского района); д. д. М. Башкира и Ново Иванова Шалаболанской волости.
38. 2	Идринский (ц. с. Идринское)	Идринская, Кимшевская и Никольская; 8 селений Салынской волости, перечисляемые в предстоящем районе и 2 с. с. Шалаболанской вол.: д. д. Галактионовка и П. Покровка.
39. 3.	Курганский (ц. с. Курганское).	Курганская, Панаевская в Шалаболанской (без с. с.: М. Башкир, Н. Немонка, Галактионовка, П. Покровка, Стрелковой и Длинновского); Иланская без с. с., отходящих в состав Гарагуевского района: В. и Н. Пудухина, В. и П. Курат, Тага и П. Тага, Агуловка, Александровка, Малюновка, Бурдидатка и Горловка, и с. с. Мурно и Белый Яр Бокергивской волости.
40. 4.	Минусинский (ц. г. Минусинск).	Мало Минусинская, Тесинская, Кочергинская (без с. с. Мурно и Белый Яр), Тиграцкая, Волочановская и Лугановка; с. с. Кавказское и Стрелинова Шалаболанской вол.; д. Сизорова Калачинской волости, Ново Вознесенка Шутинской вол. и 6 селений Ново-Минусинской волости: Арбузово, Крутой Лог, Калачина, Лукиновка, Ивановка и Ванькина.
41. 5.	Наратунский (ц. с. Наратунское).	Сабельская, Маторская, Кучибарская; 11 селений Иланской волости, перечисляемые в состав Иланского района: д. В. Стрелка, Ед.

560. Об административном делении Енисейской губернии.

Утвержден 23-го июня 1924 года.

Президиум Всероссийского Центрального Исполнительного Комитета постановляет:

1. Выделить в составе Енисейской губернии Туруханский уезд с центром в городе Туруханске (бывшее село Монастырское) в следующих границах:

а) южная граница, начиная от границы Томской губернии (Обь-Енисейского канала) идет по течению реки Каса до впадения последней в реку Енисей; отсюда по правому берегу Енисея до острова Дяда и далее на восток, по течению реки Подкаменной Тунгузы, до впадения в нее реки Тетери у границы с Иркутской губернией;

б) восточными и западными границами Туруханского уезда считать фактически существующие границы Енисейской губернии с Автономной Якутской Социалистической Советской Республикой и Тобольским округом Уральской области.

Острова Ледовитого океана, расположенные между меридианами 49° и 84° и востоку от Пулково, не включаются в состав Туруханского уезда и порядок управления ими устанавливается Народным Комиссариатом Внутренних Дел по соглашению с Народным Комиссариатом Внешней Торговли и с Енисейским губернским исполнительным комитетом.

II. Упразднить Енисейский уезд, распределив его волости, как указано ниже.

III. Перечислить Аламайскую волость Канского уезда в состав Туруханского уезда Иркутской губернии.

IV. Утвердить новое административное деление Енисейской губернии, принятое Енисейским губернским исполнительным комитетом и утвержденное Сибирским революционным комитетом, в нижеследующем составе:

1) **Красноярский уезд.** Центр—город Красноярск; волости: Енисейская (центр—город Енисейск); Пировская (центр—село Пировское); Вазачинская (центр—село Вазачинское); Больше-Муромская (центр—село Большое Муромское);

Примечание 3. Северно-Енисейский и Южно-Енисейский приисковые районы включаются в состав Красноярского уезда.

2) **Канский уезд.** Центр—город Канск; волости: Приангарская (центр—село Богучана); Шиткинская (центр—село Шиткино); Тайшетская (центр—село Тайшет); Нягне-Нигашевская (центр—село Нижний-Нигаш); Тасеевская (центр—село Тасеевское); Абанская (центр—село Абан); Рождественская (центр—село Рождественское); Устьланская (центр—село Устьянское); Банская (центр—город Банск); Рыбинская (центр—село Рыбинское); Амошашевская (центр—село Амошашевское); Ирбейская (центр—село Ирбейское); Агнискан (центр—село Агнискан).

Примечание. Волости Енисейского уезда: Рыбинская, Питтучская и Вожмокая включаются в состав Канского уезда, образуя с четырьмя селениями Червапской волости: Ирба, Бузышапово, Бидя и Карамышево укрупненную Приангарскую волость.

3) **Ачинский уезд.** Центр—город Ачинск; волости: Бирюльская (центр—село Бирюльское); Больше-Улуйская (центр—село Больше-Улуйское); Козульская (центр—село Козульское); Ачинская (центр—город Ачинск); Назаровская (центр—село Назаровское); Березовская (центр—село Березовское); Ужурская (центр—село Ужур); Балахтинская (центр—село Балахта).

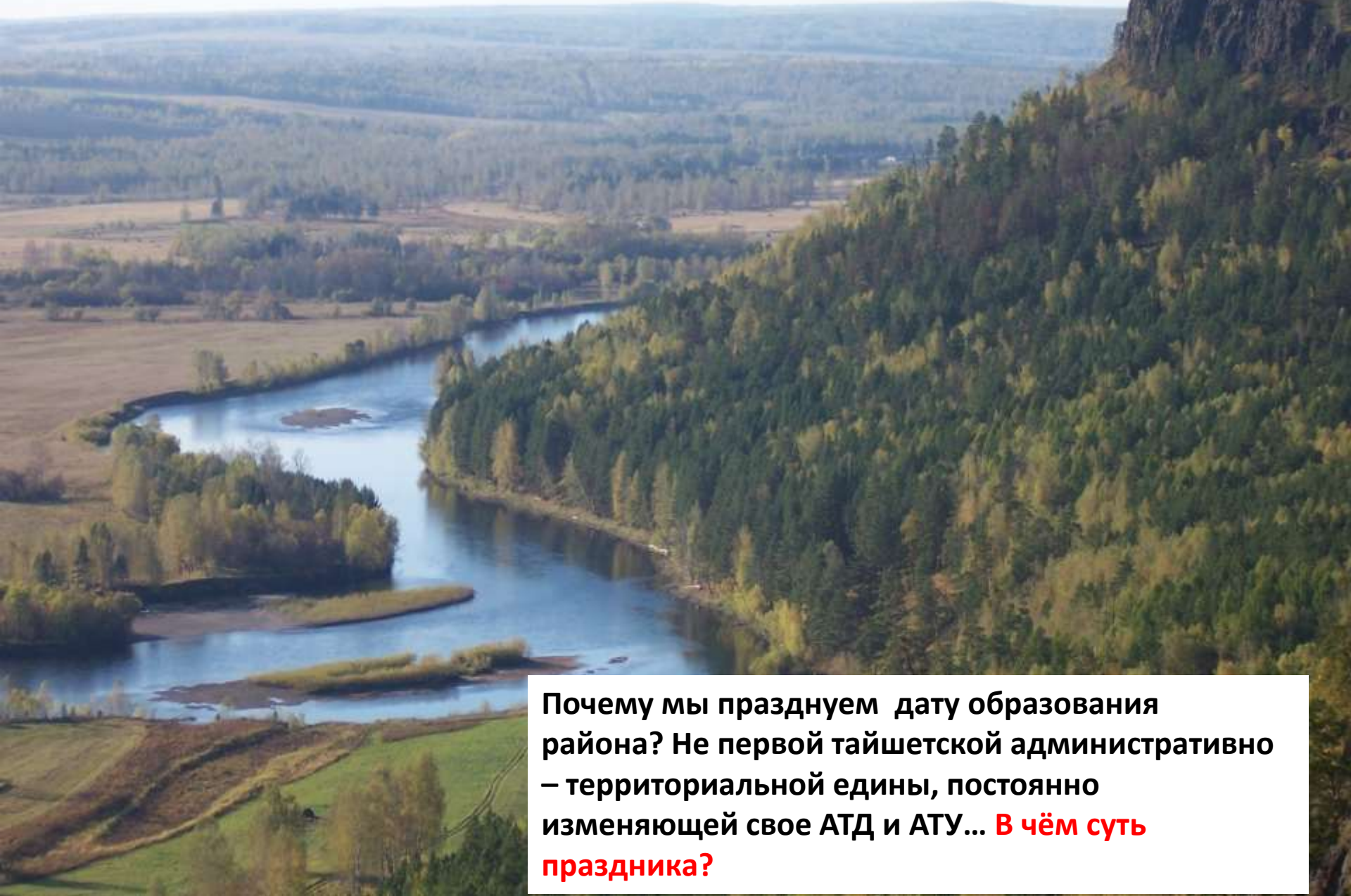
Примечание. Селения Большой волости Енисейского уезда, перечисленные в примечании 1 к п. 1 (Красноярского уезда) настоящего постановления, включаются в состав Бирюльской волости Ачинского уезда.

4) **Ханассинский уезд.** Центр—село Усть-Абаданское; волости: Чебаковская (центр—село Чебаки); Чарловская (центр—улус Чарловский); Аскинская (центр—село Аскинское); Таштыпская (центр—Таштып).



2020 г.: Канский округ был образован 9 декабря 1925 г. , округ был разделен на районы; Тайшетский район создан 25 мая 1925 г совершенно не упоминается Шиткинский район;

2005 г. Канский округ образован 25 марта 1925 г. И это дата считается датой образования района; Шиткинский район вовсе не упоминается;



Почему мы празднуем дату образования района? Не первой тайшетской административно – территориальной едина, постоянно изменяющей свое АД и АТУ... **В чём суть праздника?**

Пинчугская волость



Неванская волость



Шелаевское отдельное сельское общество



Шелаевская волость

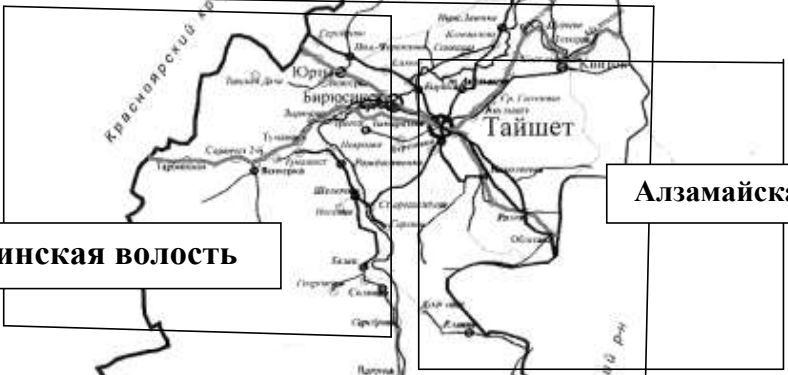


Конторская волость



Алзамайска

Тинская волость



Тайшетская волость





Очередные изменения пространства Тайшетского района и г.Тайшет произойдет: в 1963 г. и в 2006 г.

Список районов Сибирского края на 1926 г.

1. Иркутский округ	13. Киренский округ	25. Канский округ
2. Усть-Удинский	14. Преображенский	26. Приангарский
3. Жигаловский	15. Цесульский	27. Абанский
4. Качугский	16. Макаровский	28. Ингашевский
5. Балаганский	17. Усть-Кутский	29. Амонашевский
6. Заларинский	18. Казачинский	30. Ирбейский
7. Тайгинский	19. Тулуновский округ	31. Тайшетский
8. Черемховский	20. Нижне-Илимский	32. Шиткинский
9. Усольский	21. Братский	33. Агинский
10. Иркутский	22. Нижнеудинский	34. Рыбинский
11. Кабанский	23. Тулуновский	35. Канский
12. Бодайбинский	24. Култунский	36. Рождественский
		37. Тасеевский
		38. Усть-Янский

Список районов Иркутской области на 1938 г.

1. Балаганский	17. Слюдянский
2. Бодайбинский	18. Тайгуянский
3. Братский	19. Тайшетский
4. Жигаловский	20. Тулуновский
5. Заларинский	21. Усть-Кутский
6. Зиминский	22. Усть-Удинский
7. Иркутский	23. Усольский
8. Казачинский-Ленский	24. Черемховский
9. Качугский	25. Шиткинский
10. Качугский	26. Тофаларский
11. Киренский	Усть-Ордынский
12. Кировский	Бурят-Монгольский нац. округ
13. Култунский	27. Аларский
14. Нижне-Илимский	28. Абанский
15. Нижнеудинский	29. Нукутский
16. Ольхонский	30. Эхирит-Булагатский

¹ Атлас Иркутской области, 1962 г.



Тайшет на знаменитых акварелях художника Пяецкого П.Я.

Инженеры , руководители 11-го стр. участка Средне –Сибирской ж.д. (Красноярск - Иркутск



Успенский



Пердлюнёв (?)



Манучаров В.Л.



Борисевич



Гапаев



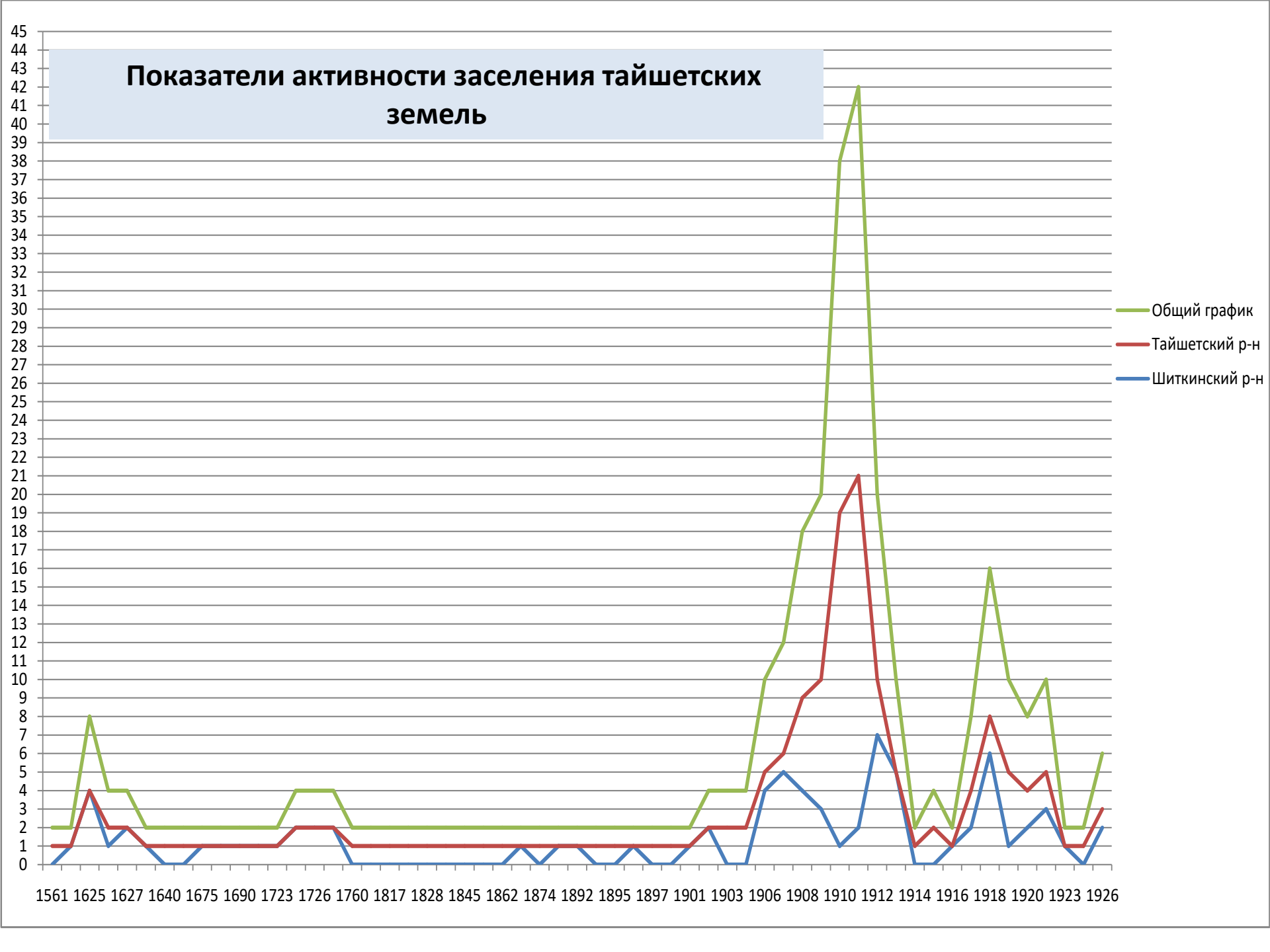
Водопьянов



Показатели активности заселения тайшетских земель

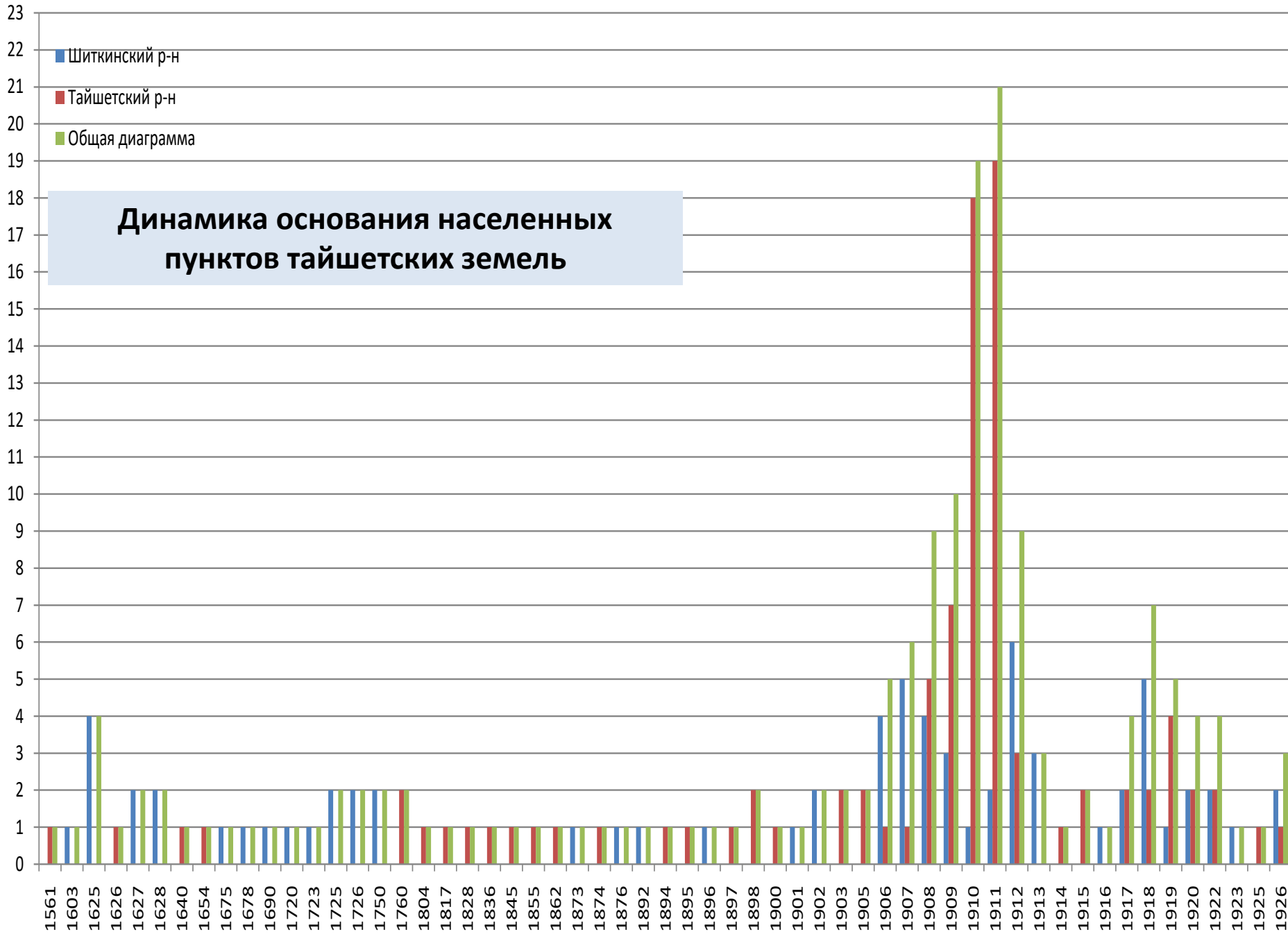
- Общий график
- Тайшетский р-н
- Шиткинский р-н

1561 1625 1627 1640 1675 1690 1723 1726 1760 1817 1828 1845 1862 1874 1892 1895 1897 1901 1903 1906 1908 1910 1912 1914 1916 1918 1920 1923 1926



Динамика основания населенных пунктов тайшетских земель

Шиткинский р-н
Тайшетский р-н
Общая диаграмма





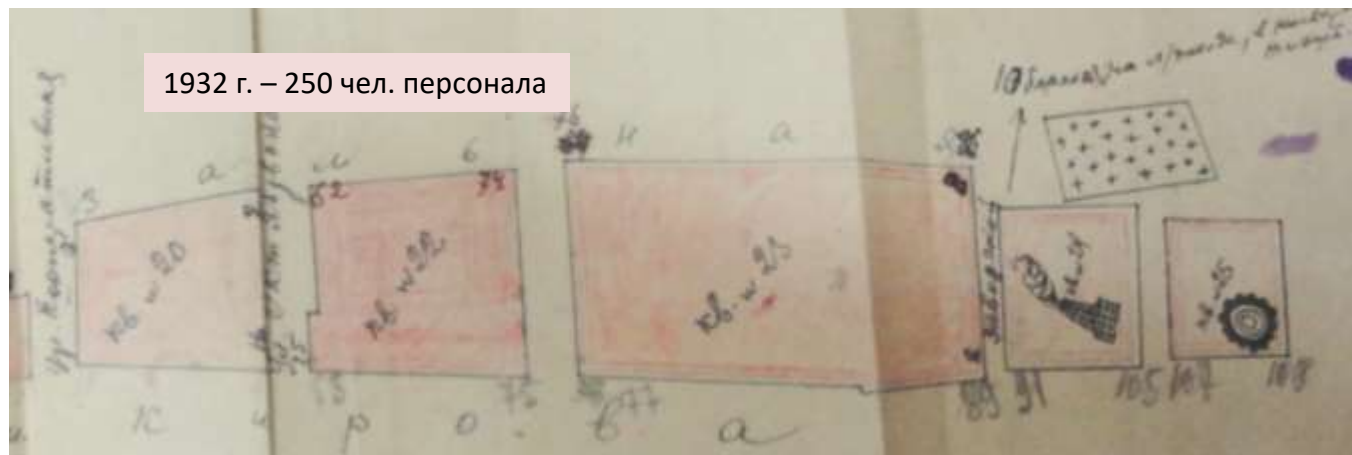
Жернаков
Василий
Лаврович (1861
— 1936 гг)
родился в селе
Паздеры
Вятской
губернии
Сарапульского
уезда
в большой
крестьянской
семье.



Василий Лаврович с женой
Евдокией Прокопьевной



Рабочие национализированного
лесозавода 1924 г.





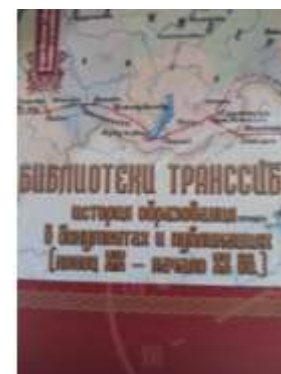
Переустройство горных участков
Средне – Сибирской ж.д. на участке Ачинск – Иркутск,
1910 год, и станционных сооружений



Тайшетская интеллигенция благодарит Манучарова за библиотеку



Гордиенко Татьяна
Николаевна



Вернем библиотеке имя Манучарова Василия Львовича

**К вопросу об увековечивании имени Василия Львовича Манучарова,
присвоение (возвращение) его имя городской библиотеке**

Представители династии Манучаровых
Мама и мл.сестра Василия и Ивана



Иван Львович Манучаров
Участник рев.движения в России



Сын Ивана, Георгий , инженер,
Расстрелян в 1937 г.



Сын Василия Львовича Арсен
был строителем ж.д.



[открыть ссылку на
полноразмерный
фотопортрет](#)

Андрей Арсенович МАНУЧАРОВ

(07.06. 1917 - 15.09. 2001)

Лауреат Ленинской премии и
Государственной премии СССР;
Заслуженный лётчик-испытатель СССР;
Почётный авиационный инженер СССР;
лётчик-испытатель 3-го отдела,
Ведущий инженер,
заместитель Начальника отделов,
Начальник штаба, первый заместитель
Начальника по испытательной работе,
Начальник управления Государственного
Краснознамённого Научно-
исследовательского института ВВС;
Заместитель Начальника Лётно-
исследовательского института
имени М.М. Громова по научной работе;
Начальник Лётно-испытательного центра,
Главный советник Начальника
Главного Научного центра
ЛИИ имени М.М. Громова;
один из организаторов создания и испытаний
многоуровневой ракетно-космической техники;
Руководитель Региональной группы управления
полётом орбитального космического корабля
многоуровневого использования "Буран";
генерал-майор авиации в отставке



Внук Василия Львовича Манучарова



Евгения Николаевна МАНУЧАРОВА

(1922 - 1998)

Журналистка,
Научный обозреватель,
Редактор отдела науки
газеты "Известия" и
еженедельника "Неделя"



С началом Великой Отечественной войны её направили в сформированный чекистами партизанский отряд, одной из задач которого был поджог скотных дворов, расположенных на захваченных врагом территориях, дабы лишить оккупантов подножного корма.

В морозную ноябрьскую ночь – зима в ту осень пришла рано – отряд забросили в немецкий тыл.

И через какое-то время одной из её подруг действительно удалось поджечь крестьянский коровник.

Поджигательницу крестьяне передали в руки немцев, которые тут же её и повесили.

Поджигательницей была - Зоя Космодемьянская.

Евгении повезло больше, чем Зое.

Из-за сильной близорукости (минус 4 диоптрии) в отряде ее использовали главным образом, как переводчика и пропагандиста.

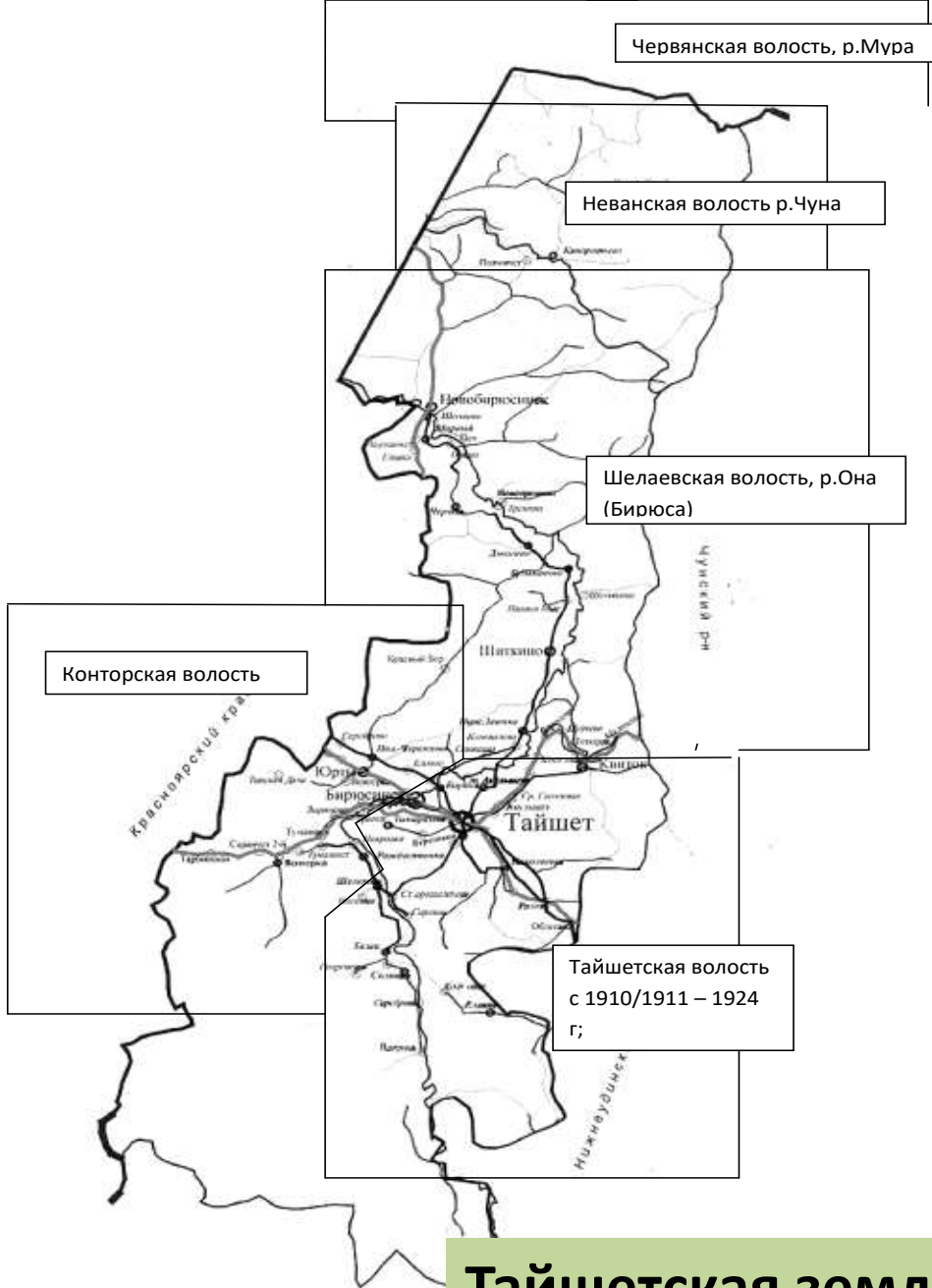
Но отсвет Зоиной славы пал и на нее.

На практике это означало забвение властями её буржуазного по отцу и дворянского по материнской линии происхождения.

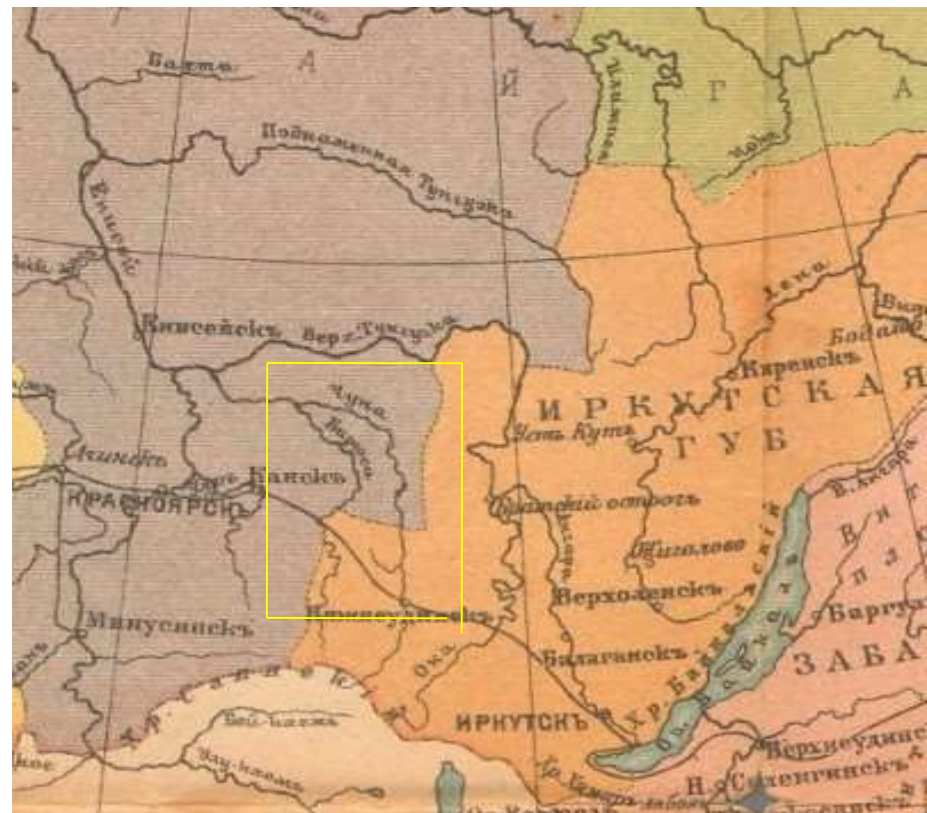
После войны Евгения Николаевна заканчивает
Московский Государственный университет и работает

, Евгения Николаевна Манучарова, вторая внучка Манучарова В.Л.

создатель и в будущем главный редактор научно-популярного журнала
"Наука и жизнь" Виктора Николаевича Болховитинова (1912 - 1980).



Под административно-территориальным *устройством* (АТУ) понимается процесс создания «системы местных органов государственной власти и органов местного самоуправления», под *делением* (АТД) – «разделение его территории на определенные части». Оба процесса протекают одновременно и зависимо друг от друга.



Тайшетская земля – окраина двух губерний.





Очередные изменения пространства Тайшетского района и г.Тайшет произойдет: в 1963 г. и в 2006 г.

Список районов Сибирского края на 1926 г.

1. Иркутский округ	13. Киренский округ	25. Канский округ
2. Усть-Удинский	14. Преображенский	26. Приангарский
3. Жигаловский	15. Цесульский	27. Абанский
4. Качугский	16. Макаровский	28. Ингашевский
5. Балаганский	17. Усть-Кутский	29. Амонашевский
6. Заларинский	18. Казачинский	30. Ирбейский
7. Тайгинский	19. Тулуновский округ	31. Тайшетский
8. Черемховский	20. Нижне-Илимский	32. Шиткинский
9. Усольский	21. Братский	33. Агинский
10. Иркутский	22. Нижнеудинский	34. Рыбинский
11. Кабанский	23. Тулуновский	35. Канский
12. Бодайбинский	24. Култунский	36. Рождественский
		37. Тасеевский
		38. Усть-Янский

Список районов Иркутской области на 1938 г.

1. Балаганский	17. Слюдянский
2. Бодайбинский	18. Тайгуянский
3. Братский	19. Тайшетский
4. Жигаловский	20. Тулуновский
5. Заларинский	21. Усть-Кутский
6. Зиминский	22. Усть-Удинский
7. Иркутский	23. Усольский
8. Казачинский-Ленский	24. Черемховский
9. Качугский	25. Шиткинский
10. Качугский	26. Тофаларский
11. Киренский	Усть-Ордынский
12. Киренский	Бурят-Монгольский нац. округ
13. Култунский	27. Аларский
14. Нижне-Илимский	28. Абанский
15. Нижнеудинский	29. Нукутский
16. Ольхонский	30. Эхирит-Булагатский

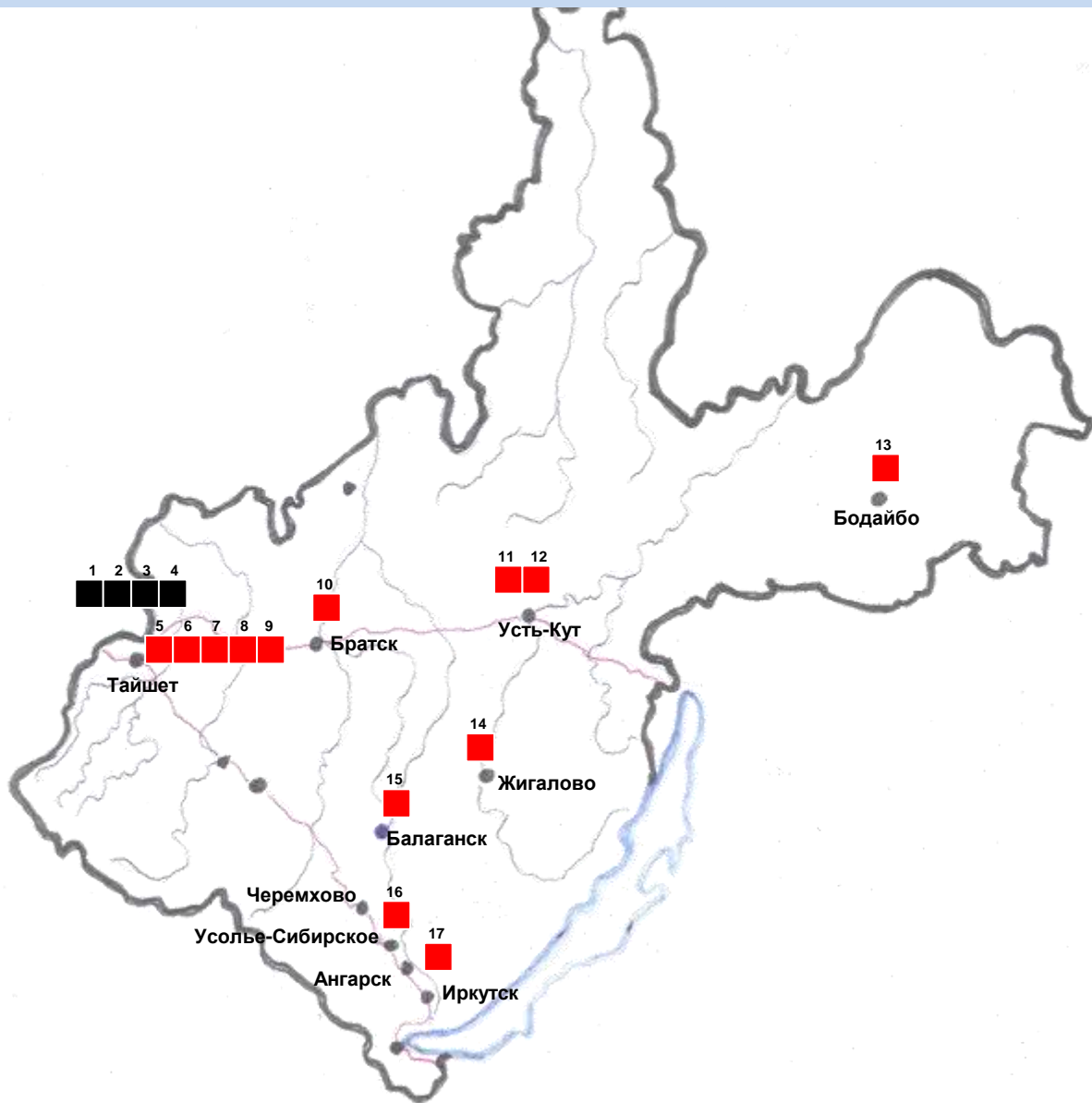
¹ Атлас Иркутской области, 1962 г.

РОССИЯ
 Иркутская область, Читинская область,
 республика Бурятия,
 Усть-Ордынский Бурятский авт. округ (1),
 Агинский Бурятский авт. округ (2)



Наименование ИТЛ	Время функционирования	1937	1938	1939	1940	1941	1942	1943
Тайшетский	16.08.1937г.-	13.000	14.978	14.365				
ИТЛ ГУЛАГ ¹	8.10.1939 г.							
Западный ИТЛ	16.08.1938 г.-		15.643	8.176				
УЖДС на ДВ. ²	9.05.1939 г.							
Тайшетский	22.05.1938 г.-		16.942	9.337				
ОЛП Южлага	1.10.1940 г.							
УЖДС на ДВ. ³								
Южный ИТЛ	4.01.1940 г.-				25.204	9.934	8.682	9.457
УЖДС на ДВ. ⁴	26.04.1943 г.							
Итого		13.000	47.563	31.878	18.445	9.934	8.682	9.457

ИТЛ центрального лагерно-производственного подчинения в Приангарье, 1937-1953 г.г.



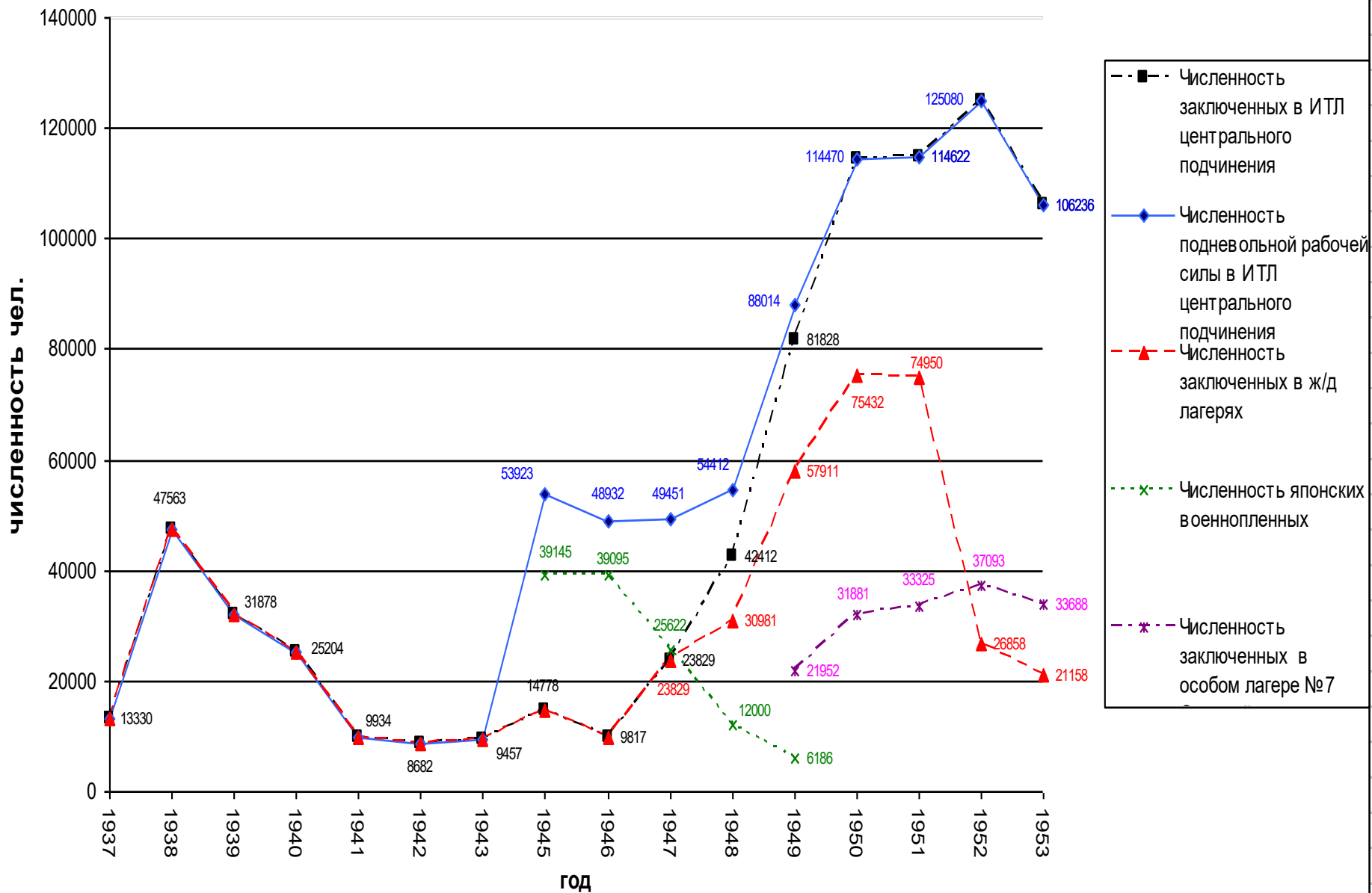
■ ИТЛ 1937-1943 г.г.

- 1 – Тайшетский ИТЛ ГУЛЛП
- 2 – Заплаг УЖДС на ДВ
- 3 – Тайшетский ОЛП Южлага УЖДС на ДВ
- 4 – Южный ИТЛ УЖДС, ГУЛЖДС

■ ИТЛ 1945-1953 г.г.

- 5 – Тайшетский ИТЛ ГУЛАГ
- 6 – Тайшетстрой и Братский ИТЛ ГУЖДС
- 7 – ЗУС и ИТЛ ГУЛЖДС
- 8 – Тайшетский ИТЛ ГУЛЖДС
- 9 – Озерный лагерь ГУЛЖДС, ГУЛАГ
- 10 – Ангарский ИТЛ ГУЛЖДС
- 11 – Усть-Кутский ИТЛ ГУИТЛ Дальстроя
- 12 – Усть-Кутское ЛО СГУ и УИТЛК
- 13 – Бодайбинский ИТЛ СГУ и УИТЛК
- 14 – Жигаловское ЛО СГУ
- 15 – Балаганское ЛО СГУ и УИТЛК
- 16 – Усольский ЛО ГУЛЖДС, ИТЛ СГУ
- 17 – Управление строительства-16 и Китайский ИТЛ ГУПС, ГСНС, ГУЛАГ

Динамика численности подневольной рабочей силы (заключенных, военнопленных) в ИТЛ центрального подчинения и в ИТЛ ГулЖДС Иркутской области 1937-1953 г.



1945 год



ТАЙШЕТЦЫ В ИСТОРИИ АЛСИБА

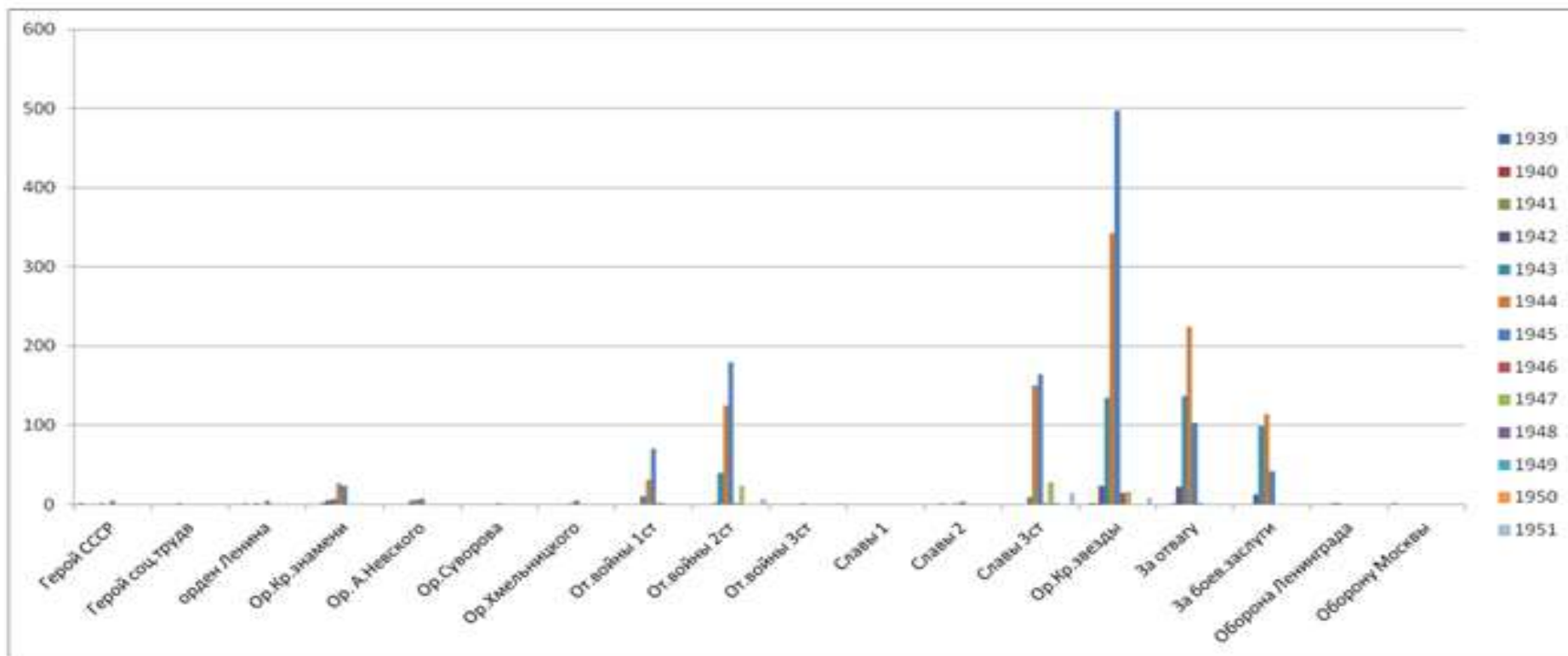
Научные руководители:

истории Селезнёв Е.С., Селезнёва Т.А.,
СОШ №85 имени Героя Советского союза
Н.Д.Пахотищева г.Тайшета»

Выполнили: Фокин Вячеслав,
Урыкина Ольга, Пискун Полина

2017 г

Диаграмма видов наград тайшетцев по годам (2777 наград)



Статистический анализ материалов сайта «Подвиг народа», книги «